

ส่วนที่ ๒

ยุทธศาสตร์องค์กรปกครองส่วนท้องถิ่น

๑. ความสัมพันธ์ระหว่างแผนพัฒนาระดับมหภาค

๑.๑ แผนยุทธศาสตร์ชาติ ๒๐ ปี

กรอบยุทธศาสตร์ชาติระยะ 20 ปี (พ.ศ. 2560 – 2579)

เพื่อให้บรรลุวิสัยทัศน์
 “ประเทศมีความมั่นคง มั่งคั่ง ยั่งยืน
 เป็นประเทศพัฒนาแล้ว ด้วยการพัฒนา
 ตามปรัชญาเศรษฐกิจพอเพียง”
 นำไปสู่การพัฒนาให้คนไทยมีความสุข
 และตอบสนองต่อการบรรลุ
 ซึ่งผลประโยชน์แห่งชาติ ในการที่จะพัฒนา
 คุณภาพชีวิต สร้างรายได้ระดับสูง
 เป็นประเทศพัฒนาแล้ว และสร้างความสุขของ
 คนไทย สังคมมีความมั่นคง เสมอภาคและเป็น
 ธรรม ประเทศสามารถแข่งขันได้ในระบบ
 เศรษฐกิจ

ยุทธศาสตร์ชาติระยะ 20 ปี (พ.ศ. 2560 – 2579)

<p>นโยบายรัฐบาล 11 ข้อ</p> <ul style="list-style-type: none"> ปกป้องเขตอุทยานแห่งชาติ ลดเหลื่อมล้ำ/โอกาสเข้าถึงบริการของรัฐ ยกระดับคุณภาพบริการสาธารณสุข ส่งเสริมบทบาท/ใช้โอกาสใน AC รักษาความมั่นคง/สร้างสมดุลทรัพยากร ปรับปรุงกฎหมาย/กระบวนการยุติธรรม รักษาความมั่นคง/การต่างประเทศ ศึกษาเรียนรู้/ทะนุบำรุงศาสนา/ศิลปวัฒนธรรม เพิ่มศักยภาพทางเศรษฐกิจ พัฒนา/ใช้ประโยชน์วิทยาศาสตร์/วิจัย/นวัตกรรม ราชการแผ่นดินมีธรรมาภิบาล/ป้องกันทุจริต 	<p>ประเด็นปฏิรูป คสช. 11 ด้าน</p> <ul style="list-style-type: none"> แก้ปัญหาทุจริตคอร์รัปชัน ใช้อำนาจ (รวมอำนาจ/กระจายอำนาจ) แก้ปัญหาพลังงาน การศึกษา/การเรียนรู้/ภูมิปัญญา พัฒนาคุณธรรม/จริยธรรม การเข้าสู่อำนาจฝ่ายนิติบัญญัติ/บริหาร ควบคุมอำนาจ (ยุติธรรม/องค์กรอิสระ) พัฒนาโครงสร้างพื้นฐาน พัฒนาสื่อมวลชน แก้ปัญหาเหลื่อมล้ำทางเศรษฐกิจ/สังคม จัดสรรทรัพยากรที่ดิน/น้ำ/ป่าไม้ 		
<p>ยุทธศาสตร์ชาติ</p>			
<p>ประเด็นปฏิรูป สปช. 37 วาระปฏิรูป</p>			
<p>ด้านเศรษฐกิจ</p> <ul style="list-style-type: none"> งบประมาณ งานรัฐวิสาหกิจ จัดการภัยพิบัติธรรมชาติ/โลกร้อน โครงสร้างภาษี การเงินฐานราก/สหกรณ์ พลังงาน ผูกขาด/แข่งขันที่เป็นธรรม ภาคเกษตร สร้างสังคมผู้ประกอบการ บริหารจัดการทรัพยากร จัดการที่ดิน ส่งเสริมชุมชนเข้มแข็ง 	<p>ด้านสังคม</p> <ul style="list-style-type: none"> จัดการศึกษา การคลังด้านการศึกษา การเรียนรู้ การศึกษา วิจัยวิทยาศาสตร์/เทคโนโลยี/นวัตกรรมเป็นโครงสร้างพื้นฐานทางปัญญา บริการสาธารณสุข ส่งเสริมสุขภาพ/ป้องกันโรค การคลังด้านสุขภาพ สวัสดิการสังคม สังคมสูงวัย ศิลปวัฒนธรรมสร้างมูลค่าทางเศรษฐกิจ/สังคม สถาบันศาสนาเป็นหลักของสังคม 	<p>ด้านความมั่นคง</p> <ul style="list-style-type: none"> ป้องกันการทุจริต เตรียมรับมือวิกฤตการณ์น้ำท่วม กทม. แรงงาน 	<p>ด้านกฎหมาย</p> <ul style="list-style-type: none"> การเข้าสู่อำนาจและระบบพรรคการเมือง กิจการตำรวจ ปรับโครงสร้างอำนาจส่วนกลาง/ภูมิภาค/ท้องถิ่น ประสิทธิภาพงานภาครัฐ กำกับดูแล/ป้องกันการแทรกแซง/สิทธิเสรีภาพสื่อบนความรับผิดชอบ คุ้มครองผู้บริโภค

วิสัยทัศน์

วิสัยทัศน์ “ประเทศไทยมีความมั่นคง มั่งคั่ง ยั่งยืน เป็นประเทศพัฒนาแล้ว ด้วยการพัฒนาตามหลักปรัชญาของเศรษฐกิจพอเพียง” หรือเป็นคติพจน์ประจำชาติว่า “มั่นคง มั่งคั่ง ยั่งยืน” ทั้งนี้วิสัยทัศน์ดังกล่าวจะต้องสนองตอบต่อผลประโยชน์แห่งชาติ อันได้แก่การมีเอกราชอธิปไตยและบูรณภาพแห่งเขตอำนาจรัฐ การดำรงอยู่อย่างมั่นคง ยั่งยืนของสถาบันหลักของชาติ การดำรงอยู่อย่างมั่นคงของชาติและประชาชนจากภัยคุกคามทุกรูปแบบ การอยู่ร่วมกันในชาติอย่างสันติสุขเป็นปึกแผ่นมีความมั่นคงทางสังคม ท่ามกลางพหุสังคมและการมีเกียรติและศักดิ์ศรีของความเป็นมนุษย์ ความเจริญเติบโตของชาติความเป็นธรรม และความอยู่ดีมีสุขของประชาชน ความยั่งยืนของฐานทรัพยากรธรรมชาติสิ่งแวดล้อม ความมั่นคงทางพลังงานและอาหารความสามารถในการรักษาผลประโยชน์ของชาติภายใต้การเปลี่ยนแปลงของสภาวะแวดล้อมระหว่างประเทศและการอยู่ร่วมกันอย่างสันติประสานสอดคล้องกัน ด้านความมั่นคงในประชาคมอาเซียนและประชาคมโลกอย่างมีเกียรติและศักดิ์ศรีไม่เป็นภาระของโลกและสามารถเกื้อกูลประเทศที่มีศักยภาพทางเศรษฐกิจที่ด้อยกว่า

ยุทธศาสตร์ชาติ

ในการที่จะบรรลุวิสัยทัศน์และทำให้ประเทศไทยพัฒนาไปสู่อนาคตที่พึงประสงค์นั้น จำเป็นจะต้องมีการวางแผนและกำหนดยุทธศาสตร์การพัฒนาในระยะยาว และกำหนดแนวทางการพัฒนาของทุกภาคส่วนให้ขับเคลื่อนไปในทิศทางเดียวกัน ดังนั้น จึงจำเป็นต้องกำหนดยุทธศาสตร์ชาติในระยะยาว เพื่อถ่ายทอดแนวทางการพัฒนาสู่การปฏิบัติในแต่ละช่วงเวลาอย่างต่อเนื่องและมีการบูรณาการ และสร้างความเข้าใจถึงอนาคตของประเทศไทยร่วมกัน และเกิดการรวมพลังของทุกภาคส่วนในสังคมทั้งประชาชน เอกชน ประชาสังคมในการขับเคลื่อนการพัฒนาเพื่อการสร้างและรักษาไว้ซึ่งผลประโยชน์แห่งชาติและบรรลุวิสัยทัศน์ “ประเทศไทยมีความมั่นคง มั่งคั่ง ยั่งยืนเป็นประเทศพัฒนาแล้ว ด้วยการพัฒนาตามหลักปรัชญาของเศรษฐกิจพอเพียง” หรือคติพจน์ประจำชาติ “มั่นคง มั่งคั่ง ยั่งยืน” เพื่อให้ประเทศมีขีดความสามารถในการแข่งขัน มีรายได้สูงอยู่ในกลุ่มประเทศพัฒนาแล้ว คนไทยมีความสุข อยู่ดี กินดี สังคมมีความมั่นคงเสมอภาคและเป็นธรรม ซึ่งยุทธศาสตร์ชาติที่จะใช้เป็นกรอบแนวทางการพัฒนาในระยะ ๒๐ ปีต่อจากนี้ไป จะประกอบด้วย ๖ ยุทธศาสตร์ ได้แก่

๑. ยุทธศาสตร์ด้านความมั่นคง
๒. ยุทธศาสตร์ด้านการสร้างความสามารถในการแข่งขัน
๓. ยุทธศาสตร์การพัฒนาและเสริมสร้างศักยภาพคน
๔. ยุทธศาสตร์ด้านการสร้างโอกาสความเสมอภาคและเท่าเทียมกันทางสังคม
๕. ยุทธศาสตร์ด้านการสร้างการเติบโตบนคุณภาพชีวิตที่เป็นมิตรกับสิ่งแวดล้อม
๖. ยุทธศาสตร์ด้านการปรับสมดุลและพัฒนาระบบการบริหารจัดการภาครัฐ โดยมีสาระสำคัญของแต่ละยุทธศาสตร์ สรุปได้ ดังนี้

๑. ยุทธศาสตร์ด้านความมั่นคง มีเป้าหมายทั้งในการสร้างเสถียรภาพภายในประเทศและช่วยลดและป้องกันภัยคุกคามจากภายนอก รวมทั้งสร้างความเชื่อมั่นในกลุ่มประเทศอาเซียนและประชาคมโลกที่มีต่อประเทศไทย กรอบแนวทางที่ต้องให้ความสำคัญ อาทิ

(๑) การเสริมสร้างความมั่นคงของสถาบันหลักและการปกครองระบอบประชาธิปไตยอันมีพระมหากษัตริย์ทรงเป็นประมุข

(๒) การปฏิรูปกลไกการบริหารประเทศและพัฒนาความมั่นคงทางการเมืองขจัดคอร์รัปชัน สร้างความเชื่อมั่นในกระบวนการยุติธรรม

(๓) การรักษาความมั่นคงภายในและความสงบเรียบร้อยภายใน ตลอดจนการบริหารจัดการความมั่นคงชายแดนและชายฝั่งทะเล

(๔) การพัฒนาระบบ กลไก มาตรการและความร่วมมือระหว่างประเทศทุกระดับและรักษาคุณภาพความสัมพันธ์กับประเทศมหาอำนาจ เพื่อป้องกันและแก้ไขปัญหาความมั่นคงรูปแบบใหม่

(๕) การพัฒนาเสริมสร้างศักยภาพการป้องกันประเทศ การรักษาความสงบเรียบร้อยภายในประเทศสร้างความร่วมมือกับประเทศเพื่อนบ้านและมิตรประเทศ

(๖) การพัฒนาระบบการเตรียมพร้อมแห่งชาติและระบบบริหารจัดการภัยพิบัติรักษาความมั่นคงของฐานทรัพยากรธรรมชาติ สิ่งแวดล้อม

(๗) การปรับกระบวนการทำงานของกลไกที่เกี่ยวข้องจากแนวตั้งสู่แนวนานมากขึ้น

๒ ยุทธศาสตร์ด้านการสร้างความสามารถในการแข่งขัน เพื่อให้ประเทศไทยสามารถพัฒนาไปสู่การเป็นประเทศพัฒนาแล้ว ซึ่งจากเป็นต้องยกระดับผลิตภาพการผลิตและการใช้นวัตกรรมในการเพิ่มความสามารถในการแข่งขันและการพัฒนาอย่างยั่งยืนทั้งในสาขาอุตสาหกรรม เกษตรและบริการ การสร้างความมั่นคงและปลอดภัยด้านอาหาร การเพิ่มขีดความสามารถทางการค้าและการเป็นผู้ประกอบการ รวมทั้งการพัฒนาฐานเศรษฐกิจแห่งอนาคต ทั้งนี้ภายใต้กรอบการปฏิรูปและพัฒนาปัจจัยเชิงยุทธศาสตร์ทุกด้าน อันได้แก่โครงสร้างพื้นฐานและระบบโลจิสติกส์ วิทยาศาสตร์ เทคโนโลยีและนวัตกรรม การพัฒนาทุนมนุษย์ และการบริหารจัดการทั้งในภาครัฐและภาคธุรกิจเอกชน กรอบแนวทางที่ต้องให้ความสำคัญ อาทิ

(๑) การพัฒนาสมรรถนะทางเศรษฐกิจ ได้แก่การรักษาเสถียรภาพเศรษฐกิจและสร้างความเชื่อมั่นการส่งเสริมการค้าและการลงทุนที่อยู่บนการแข่งขันที่เป็นธรรมและรับผิดชอบต่อสังคม ตลอดจนการพัฒนาประเทศสู่ความเป็นชาติการค้าเพื่อให้ได้ประโยชน์จากห่วงโซ่มูลค่าในภูมิภาค และเป็นการยกระดับไปสู่ส่วนบนของห่วงโซ่มูลค่ามากขึ้น

(๒) การพัฒนาภาคการผลิตและบริการ บนฐานของการพัฒนานวัตกรรมและมีความเป็นมิตรต่อสิ่งแวดล้อมโดยมีการใช้ดิจิทัลและการค้าที่เข้มข้นเพื่อสร้างมูลค่าเพิ่มและขยายกิจกรรมการผลิตและบริการ โดยมุ่งสู่ความเป็นเลิศในระดับโลกและในระดับภูมิภาคในอุตสาหกรรมหลายสาขา และในภาคบริการที่หลากหลายตามรูปแบบการดำเนินชีวิตและการดำเนินธุรกิจที่เปลี่ยนแปลงไป รวมทั้งเป็นแหล่งอาหารคุณภาพสะอาดและปลอดภัยของโลก

- ภาคเกษตร โดยเสริมสร้างฐานการผลิตให้เข้มแข็งและยั่งยืน เพิ่มขีดความสามารถในการแข่งขันของภาคเกษตรส่งเสริมเกษตรกรรายย่อยให้ปรับไปสู่การทำเกษตรยั่งยืนที่เป็นมิตรกับสิ่งแวดล้อมและรวมกลุ่มเกษตรกรในการพัฒนาอาชีพที่เข้มแข็ง และการพัฒนาสินค้าเกษตรที่มีศักยภาพและอาหารคุณภาพ สะอาด และปลอดภัย

- ภาคอุตสาหกรรม โดยพัฒนาอุตสาหกรรมศักยภาพ ยกย่องการพัฒนาอุตสาหกรรมปัจจุบันที่มีศักยภาพสูง และพัฒนาอุตสาหกรรมอนาคตที่มีศักยภาพ โดยการใช้ดิจิทัลและการค้า มาเพิ่มมูลค่าและยกระดับห่วงโซ่มูลค่าในระดับสูงขึ้น

- ภาคบริการ โดยขยายฐานการบริการให้มีความหลากหลาย มีความเป็นเลิศและเป็นมิตรต่อสิ่งแวดล้อม โดยการยกระดับบริการที่เป็นฐานรายได้เดิม เช่น การท่องเที่ยว และพัฒนาให้ประเทศไทยเป็นศูนย์กลางการให้บริการสุขภาพ ธุรกิจบริการด้านการเงินและธุรกิจบริการที่มีศักยภาพอื่นๆ เป็นต้น

(๓) การพัฒนาผู้ประกอบการและเศรษฐกิจชุมชน พัฒนาทักษะผู้ประกอบการ ยกย่องผลิตภาพแรงงานและพัฒนาวิสาหกิจขนาดกลางและขนาดย่อม (SMEs) สู่สากล และพัฒนาวิสาหกิจชุมชนและสถาบันเกษตรกร

(๔) การพัฒนาพื้นที่เศรษฐกิจพิเศษและเมืองพัฒนาเขตเศรษฐกิจพิเศษชายแดนและพัฒนา ระบบเมืองศูนย์กลางความเจริญ จัดระบบผังเมืองที่มีประสิทธิภาพและมีส่วนร่วม มีการจัดการสิ่งแวดล้อมเมือง และโครงสร้างพื้นฐานทางสังคมและเศรษฐกิจที่สอดคล้องกับศักยภาพ

(๕) การลงทุนพัฒนาโครงสร้างพื้นฐาน ในด้านการขนส่ง ด้านพลังงาน ระบบเทคโนโลยี สารสนเทศและการสื่อสารและการวิจัยและพัฒนา

(๖) การเชื่อมโยงกับภูมิภาคและเศรษฐกิจโลกสร้างความเป็นหุ้นส่วนการพัฒนากับนานา ประเทศ ส่งเสริมความร่วมมือกับนานาชาติในการสร้างความมั่นคงด้านต่างๆ เพิ่มบทบาทของไทยในองค์กร ระหว่างประเทศ รวมถึงสร้างองค์ความรู้ด้านการต่างประเทศ

๓ ยุทธศาสตร์การพัฒนาและเสริมสร้างศักยภาพคน เพื่อพัฒนาคนและสังคมไทยให้เป็น รากฐานที่แข็งแกร่งของประเทศมีความพร้อมทางกาย ใจ สติปัญญา มีความเป็นสากล มีทักษะการคิดวิเคราะห์ อย่างมีเหตุผล มีระเบียบวินัย เคารพกฎหมาย มีคุณธรรมจริยธรรม รู้คุณค่าความเป็นไทย มีครอบครัวที่มั่นคง กรอบแนวทางที่ต้องให้ความสำคัญ อาทิ

(๑) การพัฒนาศักยภาพคนตลอดช่วงชีวิตให้สนับสนุนการเจริญเติบโตของประเทศ

(๒) การยกระดับคุณภาพการศึกษาและการเรียนรู้ให้มีคุณภาพ เท่าเทียม และทั่วถึง

(๓) การปลูกฝังระเบียบวินัย คุณธรรม จริยธรรมค่านิยมที่พึงประสงค์

(๔) การสร้างเสริมให้คนมีสุขภาพที่ดี

(๕) การสร้างความอยู่ดีมีสุขของครอบครัวไทยเสริมสร้างบทบาทของสถาบันครอบครัวในการ บ่มเพาะจิตใจให้เข้มแข็ง

๔ ยุทธศาสตร์ด้านการสร้างโอกาสความเสมอภาคและเท่าเทียมกันทางสังคม เพื่อเร่งกระจาย โอกาสการพัฒนาและสร้างความมั่นคงให้ทั่วถึง ลดความเหลื่อมล้ำไปสู่สังคมที่เสมอภาคและเป็นธรรม กรอบ แนวทางที่ต้องให้ความสำคัญ อาทิ

(๑) การสร้างความมั่นคงและการลดความเหลื่อมล้ำทางด้านเศรษฐกิจและสังคม

(๒) การพัฒนาระบบบริการและระบบบริหารจัดการสุขภาพ

(๓) การสร้างสภาพแวดล้อมและนวัตกรรมที่เอื้อต่อการดำรงชีวิตในสังคมสูงวัย

(๔) การสร้างความเข้มแข็งของสถาบันทางสังคมทุนทางวัฒนธรรมและความเข้มแข็งของ ชุมชน

(๕) การพัฒนาการสื่อสารมวลชนให้เป็นกลไกในการสนับสนุนการพัฒนา

๕ ยุทธศาสตร์ด้านการสร้างการเติบโตบนคุณภาพชีวิตที่เป็นมิตรต่อสิ่งแวดล้อม เพื่อเร่ง อนุรักษ์ฟื้นฟูและสร้างความมั่นคงของฐานทรัพยากรธรรมชาติ และมีความมั่นคงด้านน้ำ รวมทั้งมีความสามารถ ในการป้องกันผลกระทบและปรับตัวต่อการเปลี่ยนแปลงสภาพภูมิอากาศและภัยพิบัติธรรมชาติและพัฒนาไปสู่ การเป็นสังคมสีเขียว กรอบแนวทางที่ต้องให้ความสำคัญ อาทิ

(๑) การจัดระบบอนุรักษ์ ฟื้นฟูและป้องกันการทำลายทรัพยากรธรรมชาติ

(๒) การวางระบบบริหารจัดการน้ำให้มีประสิทธิภาพทั้ง ๒๕ ลุ่มน้ำ เน้นการปรับระบบการ บริหารจัดการอุทกภัยอย่างบูรณาการ

(๓) การพัฒนาและใช้พลังงานที่เป็นมิตรกับสิ่งแวดล้อม

(๔) การพัฒนาเมืองอุตสาหกรรมเชิงนิเวศและเมืองที่เป็นมิตรกับสิ่งแวดล้อม

(๕) การร่วมลดปัญหาโลกร้อนและปรับตัวให้พร้อมกับการเปลี่ยนแปลงสภาพภูมิอากาศ

(๖) การใช้เครื่องมือทางเศรษฐศาสตร์และนโยบายการคลังเพื่อสิ่งแวดล้อม

๖ ยุทธศาสตร์ด้านการปรับสมดุลและพัฒนาระบบการบริหารจัดการภาครัฐ เพื่อให้หน่วยงานภาครัฐมีขนาดที่เหมาะสมกับบทบาทภารกิจ มีสมรรถนะสูง มีประสิทธิภาพและประสิทธิผลกระจายบทบาทภารกิจไปสู่ท้องถิ่นอย่างเหมาะสม มีธรรมาภิบาลกรอบแนวทางที่ต้องให้ความสำคัญ อาทิ

- (๑) การปรับปรุงโครงสร้าง บทบาท ภารกิจของหน่วยงานภาครัฐ ให้มีขนาดที่เหมาะสม
- (๒) การวางระบบบริหารราชการแบบบูรณาการ
- (๓) การพัฒนาระบบบริหารจัดการกำลังคนและพัฒนาบุคลากรภาครัฐ
- (๔) การต่อต้านการทุจริตและประพฤติมิชอบ
- (๕) การปรับปรุงกฎหมายและระเบียบต่างๆให้ทันสมัย เป็นธรรมและเป็นสากล
- (๖) การพัฒนาระบบการให้บริการประชาชนของหน่วยงานภาครัฐ
- (๗) การปรับปรุงการบริหารจัดการรายได้และรายจ่ายของภาครัฐ

กลไกการขับเคลื่อนกระบวนการพัฒนา

ยุทธศาสตร์ชาติจะเป็นแผนแม่บทหลักในการพัฒนาประเทศเพื่อให้ส่วนราชการและหน่วยต่างๆ ใช้เป็นแนวทางในการจัดทำแผนยุทธศาสตร์การพัฒนาประเทศในด้านต่างๆ อาทิ แผนพัฒนาเศรษฐกิจและสังคมแห่งชาติ แผนเฉพาะด้านต่างๆ เช่น ด้านความมั่นคง เศรษฐกิจ การศึกษา ศิลปวัฒนธรรม ฯลฯ แผนปฏิบัติการในระดับกระทรวงและในระดับพื้นที่ ให้มีความสอดคล้องกันตามห้วงเวลานอกจากนี้ยุทธศาสตร์ชาติจะใช้เป็นกรอบในการจัดสรรงบประมาณและทรัพยากรอื่นๆ ของประเทศ เพื่อขับเคลื่อนการพัฒนาอย่างมีเอกภาพให้บรรลุเป้าหมาย โดยจะต้องอาศัยการประสานความร่วมมือจากหลายภาคส่วน ภายใต้ระบบประชาธิปไตย คือ ความร่วมมือของภาครัฐภาคเอกชน ภาคประชาชนและประชาสังคม ทั้งนี้ รัฐธรรมนูญแห่งราชอาณาจักรไทยจะได้มีการกำหนดเกี่ยวกับบทบาทของยุทธศาสตร์ชาติและแนวทางในการนำยุทธศาสตร์ชาติไปสู่การปฏิบัติ เพื่อที่ส่วนราชการและหน่วยงานต่างๆ จะสามารถขับเคลื่อนการพัฒนาได้อย่างต่อเนื่องและบูรณาการ

๑.๒ แผนพัฒนาเศรษฐกิจและสังคมแห่งชาติ ฉบับที่ ๑๒ (พ.ศ.๒๕๖๐-๒๕๖๔)

วิสัยทัศน์

จากสถานะของประเทศและบริบทการเปลี่ยนแปลงต่างๆ ที่ประเทศกำลังประสบอยู่ ทำให้การกำหนดวิสัยทัศน์แผนพัฒนาฯ ฉบับที่ ๑๒ ยังคงมีความต่อเนื่องจากวิสัยทัศน์แผนพัฒนาฯ ฉบับที่ ๑๑ และกรอบหลักการของการวางแผนที่น้อมนำและประยุกต์ใช้หลักปรัชญาของเศรษฐกิจพอเพียง ยึดคนเป็นศูนย์กลางของการพัฒนาอย่างมีส่วนร่วม การพัฒนาที่ยึดหลักสมดุล ยั่งยืน โดยวิสัยทัศน์ของการพัฒนาในแผนพัฒนาฯ ฉบับที่ ๑๒ ต้องให้ความสำคัญกับการกำหนดทิศทางการพัฒนาที่มุ่งสู่การเปลี่ยนผ่านประเทศไทยจากประเทศที่มีรายได้ปานกลางไปสู่ประเทศที่มีรายได้สูง มีความมั่นคง และยั่งยืน สังคมอยู่ร่วมกันอย่างมีความสุข และนำไปสู่การบรรลุวิสัยทัศน์ระยะยาว “มั่นคง มั่งคั่ง ยั่งยืน” ของประเทศ

เป้าหมาย

๑ การหลุดพ้นจากกับดักประเทศรายได้ปานกลางสู่รายได้สูง

- (๑) เศรษฐกิจขยายตัวเฉลี่ยไม่ต่ำกว่าร้อยละ ๕.๐
- (๒) ผลิตภัณฑ์มวลรวมในประเทศต่อหัว (GDP Per Capita) และรายได้ประชาชาติต่อหัว (GNP Per Capita) ณ สิ้นแผนพัฒนาฯ ฉบับที่ ๑๒ ในปี ๒๕๔๖ เพิ่มขึ้นเป็น ๓๑๗,๐๕๑ บาท (๙,๓๒๕ ดอลลาร์ สหรัฐ) และ ๓๐๑,๑๙๙ บาท (๘,๘๕๙ ดอลลาร์ สหรัฐ) ต่อคนต่อปี
- (๓) ผลผลิตภาพการผลิตเพิ่มขึ้นไม่ต่ำกว่าเฉลี่ยร้อยละ ๒.๕ ต่อปี
- (๔) การลงทุนรวมขยายตัวไม่ต่ำกว่าเฉลี่ยร้อยละ ๘.๐ (การขยายตัวของการลงทุนภาครัฐไม่ต่ำกว่าร้อยละ ๑๐.๐ และการลงทุนของภาคเอกชนขยายตัวไม่ต่ำกว่าเฉลี่ยร้อยละ ๗.๕ ในขณะที่ปริมาณการส่งออกขยายตัวเฉลี่ยไม่ต่ำกว่าร้อยละ ๔.๐ ต่อปี)

๒ การพัฒนาศักยภาพคนให้สนับสนุนการเจริญเติบโตของประเทศและการสร้างสังคมสูงวัยอย่างมีคุณภาพ

- (๑) ประชาชนทุกช่วงวัยมีความมั่นคงทางด้านเศรษฐกิจและสังคม (Socio-Economic Security) และมีคุณภาพชีวิตที่ดีขึ้น
- (๒) การศึกษาและการเรียนรู้ได้รับการพัฒนาคุณภาพ
- (๓) สถาบันทางสังคมมีความเข้มแข็งเป็นฐานรากที่เอื้อต่อการพัฒนาคน

๓ การลดความเหลื่อมล้ำในสังคม

- (๑) การกระจายรายได้มีความเท่าเทียมกันมากขึ้น
- (๒) บริการทางสังคมมีคุณภาพและมีการกระจายอย่างทั่วถึง

๔ การสร้างการเจริญเติบโตทางเศรษฐกิจและสังคมที่เป็นมิตรกับสิ่งแวดล้อม

- (๑) รักษาความมั่นคงของฐานทรัพยากร สร้างสมดุลระหว่างการอนุรักษ์และการใช้ประโยชน์อย่างยั่งยืนและเป็นธรรม
- (๒) ขับเคลื่อนประเทศสู่เศรษฐกิจและสังคมที่เป็นมิตรต่อสิ่งแวดล้อม
- (๓) เพิ่มขีดความสามารถในการรับมือภัยพิบัติและการเปลี่ยนแปลงสภาพภูมิอากาศ
- (๔) เพิ่มประสิทธิภาพและเสริมสร้างธรรมาภิบาลในการบริหารจัดการทรัพยากรธรรมชาติและสิ่งแวดล้อม

- (๕) มีการบริหารจัดการน้ำให้สมดุลระหว่างการอุปสงค์และอุปทานของน้ำ

๕ การบริหารราชการแผ่นดินที่มีประสิทธิภาพ

- (๑) การบริหารงานภาครัฐที่โปร่งใส เป็นธรรม มีประสิทธิภาพ และมีส่วนร่วม
- (๒) จัดการทุจริตคอร์รัปชัน
- (๓) มีการกระจายอำนาจที่เหมาะสม

๒ ยุทธศาสตร์ของแผนพัฒนาเศรษฐกิจและสังคมแห่งชาติ ฉบับที่ ๑๒ (พ.ศ. ๒๕๖๐-๒๕๖๔)

๑. ยุทธศาสตร์การเสริมสร้างและพัฒนาศักยภาพทุนมนุษย์ พัฒนาคนทุกช่วงวัยเพื่อให้คนไทยเป็นคนดี คนเก่ง มีระเบียบวินัย และมีคุณภาพชีวิตที่ดี โดยเฉพาะการพัฒนาและดูแลผู้สูงอายุที่จะมีส่วนสูงขึ้นในสังคมสูงวัยทั้งการสร้างงานที่เหมาะสม การฟื้นฟูและดูแลสุขภาพเพื่อชะลอความทุพพลภาพและโรคเรื้อรังการสร้างสภาพแวดล้อมและนวัตกรรมที่เอื้อต่อสังคมสูงวัย มุ่งเน้นการพัฒนาศักยภาพคนเพื่อเป็นฐานการเพิ่มขีดความสามารถในการแข่งขันของประเทศและรองรับการลดลงของขนาดกำลังแรงงาน โดยการยกระดับคุณภาพการศึกษาและการเรียนรู้ที่สอดคล้องกับการเรียนรู้ในศตวรรษที่ ๒๑ การป้องกันและควบคุมปัจจัยทางสังคมที่กำหนดสุขภาพเพื่อสร้างสุขภาวะที่ดี การสร้างความอยู่ดีมีสุขให้ครอบครัวไทย รวมทั้งการเสริมสร้างบทบาทของสถาบันทางสังคมและทุนทางวัฒนธรรมในการส่งเสริมคุณธรรมจริยธรรมในสังคม

๒. ยุทธศาสตร์การสร้างความเป็นธรรมลดความเหลื่อมล้ำในสังคม มุ่งเน้นการลดความเหลื่อมล้ำในทุกมิติเพื่อสร้างความปรองดองในสังคม การสร้างโอกาสให้ทุกคนในสังคมไทยสามารถเข้าถึงทรัพยากรแหล่งทุนในการประกอบอาชีพ เพื่อยกระดับรายได้และขับเคลื่อนเศรษฐกิจฐานราก การเข้าถึงบริการทางสังคมของรัฐอย่างมีคุณภาพ ทั้งถึง และเป็นธรรม อาทิ การสร้างโอกาสการเข้าถึงการศึกษาและการเรียนรู้เพื่อพัฒนาคนได้เต็มตามศักยภาพสามารถประกอบอาชีพและดำรงชีวิตได้โดยมีความใฝ่รู้และทักษะที่เหมาะสม เน้นการเรียนรู้เพื่อสร้างสัมมาชีพในพื้นที่ การจัดรูปแบบบริการสุขภาพและสวัสดิการทางสังคมขั้นพื้นฐานที่จำเป็นและเหมาะสม ตามกลุ่มเป้าหมาย การพัฒนาระบบบริการสาธารณะให้มีคุณภาพและมีช่องทางการเข้าถึงที่หลากหลาย รวมทั้งการพัฒนาระบบยุติธรรมชุมชนการเพิ่มศักยภาพกองทุนยุติธรรมเพื่อสร้างโอกาสการเข้าถึงกระบวนการยุติธรรมอย่างเสมอภาค ซึ่งจะนำไปสู่การลดความยากจนและความเหลื่อมล้ำอันจะนำไปสู่การลดความขัดแย้งในสังคมไทย

๓. ยุทธศาสตร์การสร้างความเข้มแข็งทางเศรษฐกิจและแข่งขันได้อย่างยั่งยืน ให้ความสำคัญกับการบริหารจัดการนโยบายการเงินและนโยบายการคลัง โดยรวมถึงการปฏิรูปภาษีทั้งระบบเพื่อรักษาเสถียรภาพและเพิ่มประสิทธิภาพของระบบเศรษฐกิจการปรับโครงสร้างทั้งห่วงโซ่คุณค่าในภาคเกษตรอุตสาหกรรม บริการ การลงทุน เพื่อต่อยอดการสร้างมูลค่าเพิ่มของสาขาการผลิตและบริการที่เป็นฐานการเติบโตทางเศรษฐกิจในปัจจุบัน พร้อมทั้งวางรากฐานการพัฒนาทุนมนุษย์ องค์ความรู้ เทคโนโลยีและนวัตกรรมรวมทั้งกฎระเบียบเพื่อสร้างความเข้มแข็งของสาขาการผลิตและบริการใหม่ และเศรษฐกิจดิจิทัลภายใต้เงื่อนไขการรักษาสิ่งแวดล้อมและการใช้ประโยชน์จากศักยภาพของพื้นที่โดยเฉพาะภาคการผลิตและบริการที่มีศักยภาพที่จะเป็นฐานสำคัญสำหรับการพัฒนาประเทศในอนาคต เช่น อุตสาหกรรมแปรรูปเกษตรและอาหาร อุตสาหกรรมและบริการสร้างสรรค์ อุตสาหกรรมบนฐานชีวภาพ อุตสาหกรรมอากาศยาน อุตสาหกรรมระบบราง อุตสาหกรรมหุ่นยนต์ ธุรกิจบริการสุขภาพ ธุรกิจบริการทางการเงิน ธุรกิจการจัดประชุมและนิทรรศการนานาชาติ ธุรกิจภาพยนตร์ การศึกษานานาชาติ ธุรกิจที่เกี่ยวข้องกับการท่องเที่ยว ศูนย์ปฏิบัติการประจำภูมิภาค เป็นต้น

ทั้งนี้ โดยจะให้ความสำคัญกับรูปแบบการพัฒนาในรูปแบบคลัสเตอร์ การสร้างความเชื่อมโยงการผลิตและบริการ การพัฒนา SMEs และการสร้างผู้ประกอบการและเกษตรกรรุ่นใหม่ รวมถึงการสร้างศักยภาพของลูกหลานเกษตรกร โดยจะต้องพัฒนาปัจจัยพื้นฐานเชิงยุทธศาสตร์ทั้งทุนมนุษย์ โครงสร้างพื้นฐาน การพัฒนาวิทยาศาสตร์ เทคโนโลยีและนวัตกรรม การบริหารจัดการและการปรับปรุงกฎระเบียบเพื่ออำนวยความสะดวกต่อการค้า การลงทุน เพื่อบริการการพัฒนาประเทศสู่ความเป็นชาติการค้า อันจะเป็นการสนับสนุนให้เศรษฐกิจในภาพรวมขยายตัวได้ไม่ต่ำกว่า ร้อยละ ๕ ซึ่งเป็นปฐมบทของการขับเคลื่อนเศรษฐกิจไทยเข้าสู่การเป็นประเทศรายได้สูง ที่มีการพัฒนาที่ยั่งยืนภายใต้กรอบยุทธศาสตร์ชาติในระยะยาว

๔. ยุทธศาสตร์ด้านการเติบโตที่เป็นมิตรกับสิ่งแวดล้อมเพื่อการพัฒนาอย่างยั่งยืน
มุ่งอนุรักษ์ฟื้นฟูสร้างความมั่นคงของฐานทรัพยากรธรรมชาติและสิ่งแวดล้อม สร้างสมดุลระหว่างการอนุรักษ์และการใช้ประโยชน์อย่างยั่งยืนและเป็นธรรม บริหารจัดการน้ำให้มีประสิทธิภาพ ภายใต้ยุทธศาสตร์การบริหารจัดการทรัพยากรน้ำ แก้ไขปัญหาวิกฤตสิ่งแวดล้อมโดยเร่งรัดแก้ไขปัญหามลพิษ การจัดการขยะ ลดการปล่อยก๊าซเรือนกระจกลงร้อยละ ๒๐ ตามเป้าหมายระยะยาว พัฒนาการผลิตให้มีประสิทธิภาพ ลดการใช้พลังงานเพื่อปรับตัวไปสู่รูปแบบของการผลิตและการบริโภคคาร์บอนต่ำและเป็นมิตรกับสิ่งแวดล้อมมากขึ้น รวมทั้งยกระดับความสามารถในการป้องกันผลกระทบจากการเปลี่ยนแปลงสภาพภูมิอากาศและภัยพิบัติธรรมชาติ ต่อเนื่องจากแผนพัฒนาฯ ฉบับที่ ๑๑ ทั้งนี้เพื่อวางรากฐานและสนับสนุนให้ประเทศไทยมีการเติบโตทางเศรษฐกิจและสังคมอย่างยั่งยืน

๕. ยุทธศาสตร์การเสริมสร้างความมั่นคงแห่งชาติเพื่อการพัฒนาประเทศสู่ความมั่นคงและยั่งยืน ให้ความสำคัญกับความมั่นคงที่ส่งผลกระทบต่อพัฒนาในทุกมิติ ทั้งมิติเศรษฐกิจ สังคม และสิ่งแวดล้อม ตลอดจนการพัฒนาศักยภาพให้ประเทศสามารถรับมือกับภัยคุกคามทุกรูปแบบที่จะเกิดขึ้นในอนาคตโดยมีสาระครอบคลุม ดังนี้

- (๑) สถาบันหลักของชาติให้ดำรงอยู่อย่างมั่นคงเป็นจุดยึดเหนี่ยวของสังคม
- (๒) ความสามัคคีของคนในชาติ ลดความเหลื่อมล้ำในทุกมิติและสร้างความเชื่อมั่นในกระบวนการยุติธรรม
- (๓) ความสงบสุขและการอยู่ร่วมกันอย่างสันติสุขในทุกพื้นที่
- (๔) การบริหารจัดการความมั่นคงชายแดนชายฝั่งทะเลเสริมสร้างและพัฒนาความร่วมมือกับประเทศเพื่อนบ้านในการแก้ไขปัญหาด้านความมั่นคง
- (๕) สร้างความเชื่อมั่นและพัฒนาความร่วมมือในกลุ่มประเทศอาเซียนและประชาคมโลกเพื่อรักษาผลประโยชน์ของชาติให้สามารถป้องกันแก้ไขปัญหาภัยคุกคามข้ามชาติ ภัยก่อการร้าย
- (๖) เสริมสร้างความมั่นคงทางเทคโนโลยีสารสนเทศและไซเบอร์
- (๗) รักษาความมั่นคงของฐานทรัพยากรธรรมชาติ สิ่งแวดล้อม และปกป้อง รักษาผลประโยชน์ของชาติทางทะเล
- (๘) เสริมสร้างความมั่นคงทางอาหาร พลังงานและน้ำ โดยการกำหนดแนวทางการบริหารจัดการ
- (๙) เสริมสร้างและพัฒนาศักยภาพการป้องกันประเทศ การรักษาความสงบภายใน และความมั่นคงระหว่างประเทศ รวมทั้งพัฒนาระบบข่าวกรองให้มีประสิทธิภาพ
- (๑๐) พัฒนาระบบการเตรียมพร้อมแห่งชาติและระบบบริหารจัดการภัยพิบัติ(๑๑) การบริหารจัดการยุทธศาสตร์ด้านความมั่นคง ให้เกิดผลในทางปฏิบัติในระดับพื้นที่ได้อย่างเป็นรูปธรรม พัฒนาระบบการติดตามประเมินผลอย่างเป็นระบบและต่อเนื่อง รวมทั้งสนับสนุนงานศึกษา วิจัย พัฒนาด้านความมั่นคง

๖. ยุทธศาสตร์ด้านการเพิ่มประสิทธิภาพและธรรมาภิบาลในภาครัฐ เพื่อให้การบริหารจัดการภาครัฐมีความโปร่งใส มีประสิทธิภาพ มีความรับผิดชอบและตรวจสอบได้อย่างเป็นธรรมรวมทั้งประชาชนมีส่วนร่วม มีการกระจายอำนาจ และแบ่งภารกิจรับผิดชอบที่เหมาะสมระหว่างส่วนกลาง ภูมิภาค และท้องถิ่น โดยมีประเด็นการพัฒนาสำคัญ ประกอบด้วย การเพิ่มประสิทธิภาพการบริหารจัดการภาครัฐ การปรับปรุง การให้บริการภาครัฐผ่านเครือข่ายอิเล็กทรอนิกส์ (E-Government) การปรับปรุงกระบวนการงบประมาณและการมีส่วนร่วมของประชาชนในการติดตามตรวจสอบการเงินการคลังภาครัฐ การกระจายอำนาจสู่ท้องถิ่นโดยการปรับโครงสร้างการบริหารงานท้องถิ่นให้เอื้อต่อการกระจายอำนาจที่มีประสิทธิภาพมากขึ้น และการป้องกันและปราบปรามการทุจริตคอร์รัปชัน เพื่อให้ประเทศไทยปราศจากการคอร์รัปชัน ซึ่งจะเป็นปัจจัย

สนับสนุนสำคัญที่จะช่วยส่งเสริมการพัฒนาประเทศในด้านต่างๆ ให้ประสบผลสำเร็จและบรรลุเป้าหมายที่วางไว้ตามกรอบในอนาคตประเทศไทย ปี ๒๕๗๗

๗. ยุทธศาสตร์ด้านการพัฒนาโครงสร้างพื้นฐานและระบบโลจิสติกส์ การพัฒนาโครงสร้างพื้นฐานและระบบโลจิสติกส์ในช่วงแผนพัฒนาฯ ฉบับที่ ๑๒ จะมุ่งเน้นการพัฒนากายภาพโครงสร้างพื้นฐานด้านการคมนาคมขนส่ง การเชื่อมโยงเครือข่ายโทรคมนาคม และการบริหารจัดการโครงสร้างพื้นฐานเพื่อสนับสนุนการพัฒนาพื้นที่เขตเศรษฐกิจพิเศษ พื้นที่เมืองการเชื่อมโยงการเดินทางและขนส่งสินค้าระหว่างประเทศที่ได้มาตรฐาน การพัฒนาความมั่นคงด้านพลังงานและการผลิตพลังงานทดแทน การสนับสนุนการพัฒนาเศรษฐกิจดิจิทัลลดความเหลื่อมล้ำในการเข้าถึงโครงสร้างพื้นฐานเพื่อเพิ่มคุณภาพชีวิตของประชาชนในพื้นที่ห่างไกล และการใช้ประโยชน์จากการพัฒนาโครงสร้างพื้นฐานเพื่อสร้างอุตสาหกรรมใหม่ของประเทศ ได้แก่ อุตสาหกรรมระบบรางอุตสาหกรรมซ่อมบำรุงและการผลิตชิ้นส่วนอากาศยาน อุตสาหกรรมผลิตอุปกรณ์เพื่อเพิ่มประสิทธิภาพการใช้พลังงาน รวมทั้งการพัฒนาาระบบโลจิสติกส์ทั้งในด้านการส่งเสริมผู้ประกอบการไทยในการสร้างเครือข่ายการขนส่งระหว่างประเทศ การพัฒนาบุคลากรด้านโลจิสติกส์และการปรับปรุงระบบบริหารจัดการ กฎหมายและระเบียบที่เกี่ยวข้อง ตลอดจนการพัฒนาสิ่งอำนวยความสะดวกเพื่อรองรับการเปลี่ยนแปลงรูปแบบการขนส่งจากถนนสู่รางเป็นหลัก

๘. ยุทธศาสตร์ด้านวิทยาศาสตร์ เทคโนโลยี วิจัย และนวัตกรรม ให้ความสำคัญกับการขับเคลื่อนการพัฒนาวิทยาศาสตร์ เทคโนโลยี วิจัย และนวัตกรรม ต่อเนื่องจากแผนพัฒนาฯ ฉบับที่ ๑๑ ทั้งการเพิ่มการลงทุนวิจัยและพัฒนา และการปรับปรุงสภาพแวดล้อมของการพัฒนาวิทยาศาสตร์ฯ ทั้งด้านบุคลากรวิจัยโครงสร้างพื้นฐาน และการบริหารจัดการ เพื่อมุ่งให้วิทยาศาสตร์ เทคโนโลยี วิจัย และนวัตกรรมเป็นเครื่องมือสำคัญที่จะช่วยขับเคลื่อนการพัฒนาประเทศในมิติต่างๆ ทั้งการสร้างคุณค่าและมูลค่าเพิ่มให้กับสินค้าและบริการให้สามารถตอบสนองความต้องการของผู้บริโภคที่เปลี่ยนแปลงไปนำไปสู่ศักยภาพการแข่งขันที่สูงขึ้น เสริมสร้างสังคมที่มีตรรกะทางความคิด มีทุนทางปัญญา เพื่อเป็นรากฐานการดำรงชีวิตที่มีความสุขของคนไทยบริหารจัดการทรัพยากรธรรมชาติและสิ่งแวดล้อมสู่ความสมดุล อันจะนำมาซึ่งคุณภาพชีวิตที่ดีขึ้นของประชาชน รวมทั้งเพื่อแก้ไขปัญหาและยกระดับความเจริญให้กับภาคส่วนต่างๆ ทั้งเศรษฐกิจและสังคม ตลอดจนสนับสนุนให้เกิดกลไกบูรณาการระหว่างหน่วยงานและองค์กรต่างๆ ที่เกี่ยวข้อง อันจะสนับสนุนให้ประเทศไทยก้าวสู่การแข่งขันในศตวรรษหน้าโดยหลุดพ้นจากกับดักประเทศรายได้ปานกลาง และก้าวไปสู่ประเทศที่มีรายได้สูงในอนาคต

๙. ยุทธศาสตร์การพัฒนาภาคเมือง และพื้นที่เศรษฐกิจ กำหนดยุทธศาสตร์การพัฒนาภาคเมืองและพื้นที่เศรษฐกิจสำคัญให้สอดคล้องกับทิศทางการพัฒนาประเทศ ศักยภาพ โอกาสและข้อจำกัดของพื้นที่ รวมทั้งความต้องการของภาคีการพัฒนาที่เกี่ยวข้อง เพื่อรักษาฐานเศรษฐกิจเดิมให้เข้มแข็งโดยมีคุณภาพสิ่งแวดล้อมตามมาตรฐานสากลสร้างฐานเศรษฐกิจใหม่รองรับการเข้าสู่ประชาคมเศรษฐกิจอาเซียน เพื่อกระจายกิจกรรมทางเศรษฐกิจและความเจริญสู่ภูมิภาค พัฒนาเมืองศูนย์กลางความเจริญในภูมิภาคให้เป็นเมืองนำอยู่และปลอดภัย สนับสนุนการเชื่อมโยงในภูมิภาคเพื่อเพิ่มขีดความสามารถในการแข่งขันของพื้นที่และสร้างความอยู่ดีมีสุขให้แก่ประชาชนอย่างทั่วถึง โดยมีสาระครอบคลุม ดังนี้

(๑) การพัฒนาภาค

(๒) การพัฒนาเมืองศูนย์กลางความเจริญในภูมิภาค

(๓) การพัฒนาพื้นที่ฐานเศรษฐกิจหลักบริเวณชายฝั่งทะเลตะวันออก และ

(๔) การพัฒนาพื้นที่เศรษฐกิจพิเศษชายแดน รวมทั้งความเชื่อมโยงกับการพัฒนาคลัสเตอร์

อุตสาหกรรมและบริการที่มีศักยภาพ และโครงการพัฒนาท่าเรือน้ำลึกทวาย

๑๐) ยุทธศาสตร์ด้านการต่างประเทศ ประเทศเพื่อนบ้าน และภูมิภาค กำหนดยุทธศาสตร์การต่างประเทศ ประเทศเพื่อนบ้าน ภูมิภาค ให้เกิดการประสานและพัฒนาคือความร่วมมือกันระหว่างประเทศทั้งในเชิงรุกและรับอย่างสร้างสรรค์ โดยมุ่งเน้นการดูแลการดำเนินงานตามข้อผูกพันและพันธกรณีตลอดจนมาตรฐานต่างๆ ที่ไทยมีความเกี่ยวข้องในฐานะประเทศสมาชิก ทั้งในเวทีระดับโลก ระดับภูมิภาค และระดับอนุภูมิภาค อาทิ การดำเนินงานเป้าหมายการพัฒนาที่ยั่งยืน (SDGs) การประมง การค้ามนุษย์ และอื่นๆ ให้เข้าสู่มาตรฐานสากลและเป็นที่ยอมรับของประชาคมโลก เป็นต้น การเตรียมความพร้อมในการรองรับและดำเนินการของประเทศไทยภายหลังการเข้าสู่ประชาคมอาเซียนในปี ๒๕๕๘ (Post-ASEAN ๒๐๑๕) การปรับตัวและพัฒนาขีดความสามารถในการแข่งขันของประเทศเพื่อรองรับและสอดคล้องกับการดำเนินงานตามพันธกรณีของความร่วมมือระดับภูมิภาค อาทิ Regional Comprehensive Economic Partnerships (RCEP) เป็นต้น การเสริมสร้างความเชื่อมโยงกันระหว่างประเทศในอนุภูมิภาคประเทศเพื่อนบ้านและภูมิภาค และการส่งเสริมให้ประเทศไทยเป็นฐานของการประกอบธุรกิจ การให้บริการทางการศึกษา การให้บริการด้านการเงิน การให้บริการด้านสุขภาพ การให้บริการด้านโลจิสติกส์และการลงทุนเพื่อการวิจัยและพัฒนา รวมทั้งเป็นฐานความร่วมมือในเอเชีย

๑. ๓ ยุทธศาสตร์ภาค/แผนพัฒนากลุ่มจังหวัด/แผนพัฒนาจังหวัด

๑.๓.๑ ยุทธศาสตร์การพัฒนาภาคกลาง

ยุทธศาสตร์ที่ ๑ พัฒนารุงเทพฯ เป็นมหานครทันสมัยระดับโลกควบคู่กับการพัฒนาคุณภาพชีวิตและแก้ไขปัญหาสิ่งแวดล้อม

ยุทธศาสตร์ที่ ๒ พัฒนาคุณภาพแหล่งท่องเที่ยวที่มีชื่อเสียงระดับนานาชาติและ สร้างความเชื่อมโยงเพื่อกระจายการท่องเที่ยวทั่วทั้งภาค

ยุทธศาสตร์ที่ ๓ ยกกระดับการผลิตสินค้าเกษตรและอุตสาหกรรมโดยใช้นวัตกรรมเทคโนโลยี และความคิดสร้างสรรค์ เพื่อให้สามารถแข่งขันได้อย่างยั่งยืน

ยุทธศาสตร์ที่ ๔ บริหารจัดการน้ำและทรัพยากรธรรมชาติเพื่อแก้ไขปัญหาน้ำท่วมภัยแล้ง และคงความสมดุลของระบบนิเวศอย่างยั่งยืน

ยุทธศาสตร์ที่ ๕ เปิดประตูการค้า การลงทุน และการท่องเที่ยว เชื่อมโยง เขตเศรษฐกิจพิเศษทวาย-ภาคกลาง-ระยองเศรษฐกิจพิเศษภาคตะวันออก

ยุทธศาสตร์ที่ ๖ พัฒนาความเชื่อมโยงเศรษฐกิจและสังคมกับทุกภาคเพื่อเสริมสร้างเสถียรภาพและลดความเหลื่อมล้ำภายในประเทศ

๑.๓.๒ ยุทธศาสตร์พัฒนากลุ่มจังหวัดภาคกลางตอนล่าง ๒ (พ.ศ.๒๕๕๗-พ.ศ.๒๕๖๐)

(สมุทรสาคร สมุทรสงคราม เพชรบุรี ประจวบคีรีขันธ์)

ยุทธศาสตร์ที่ ๑ เสริมสร้างและพัฒนาต้นทุนทางทรัพยากรภาคการเกษตร

ยุทธศาสตร์ที่ ๒ พัฒนาโครงสร้างพื้นฐานและศักยภาพสินค้า และบริการ เพื่อการท่องเที่ยวการค้า และพื้นที่ทางเศรษฐกิจ

ยุทธศาสตร์ที่ ๓ อนุรักษ์ทรัพยากรธรรมชาติและสิ่งแวดล้อม

ยุทธศาสตร์ที่ ๔ เพิ่มศักยภาพอุตสาหกรรมด้วยนวัตกรรม (innovation) และแนวคิดเศรษฐกิจสร้างสรรค์ (creative economy)

๑.๓.๓ แผนพัฒนาจังหวัดเพชรบุรี (พ.ศ.๒๕๖๑- ๒๕๖๕)

๑. วิสัยทัศน์

“เมืองเศรษฐกิจพอเพียงต้นแบบ และเมืองนาอายุ นากิน นาเที่ยวระดับประเทศ”

๒. พันธกิจ/เป้าประสงค์รวม

๒.๑ พันธกิจ

๑. เสริมสร้างขีดความสามารถของจังหวัดรองรับการแข่งขัน รองรับการพัฒนาตามทิศทาง การพัฒนา ประเทศไทยที่มั่นคง มั่งคั่ง ยั่งยืนเป็นประเทศที่พัฒนาแล้ว
๒. เสริมสร้างความพร้อมของอุตสาหกรรมการท่องเที่ยวที่เข้มแข็ง เป็นมิตรกับสิ่งแวดล้อม และสร้าง รายได้สุขุมชน สร้างงาน อาชีพแก่ประชาชน สร้างเศรษฐกิจจังหวัด
๓. ส่งเสริม สนับสนุนการพัฒนาการเกษตร และเกษตรอุตสาหกรรมก้าวหน้าแบบครบวงจรใหม่ศักยภาพ ในการผลิตที่มีคุณภาพ
๔. เสริมสร้างสังคมคุณภาพ ใหม่สู่ภาวะ เรียนรู้ และปรับตัวได้อย่างมีศักยภาพในการจัดการ ตนเอง เป็นชุมชนพอเพียง ประชาชนมีความมั่นคงในชีวิตเป็นชุมชน ปลอดภัย อบอุ่น นาอายุ
๕. อนุรักษ์ทรัพยากรธรรมชาติและสิ่งแวดล้อม และการบริหารจัดการ โดยการมีส่วนร่วมของทุกภาคส่วน
๖. พัฒนาโครงสร้างพื้นฐานทางการคมนาคม และระบบโลจิสติกส์รองรับการพัฒนาเศรษฐกิจ สังคม ความมั่นคง และคุณภาพชีวิต
๗. พัฒนาระบบการบริหารจัดการภาครัฐใหม่มีความทันสมัย ธรรมภิบาล พัฒนาขีดสมรรถนะ บุคลากร ภาครัฐทุกระดับใหม่ความพร้อมรองรับยุทธศาสตร์จังหวัด และทิศทางการพัฒนาประเทศ

๒.๒ เป้าประสงค์รวม

๑. ผลสัมฤทธิ์มวลรวมเฉลี่ยระดับจังหวัดในด้านการเกษตร การท่องเที่ยว การค้า การลงทุนเติบโต อย่างต่อเนื่อง
๒. การกระจายรายได้มีความเท่าเทียมกันมากขึ้น บริการทางสังคมมีคุณภาพ การพัฒนาทางเศรษฐกิจ และสังคมเป็นอย่างทั่วถึงทั้งจังหวัด ความเหลื่อมล้ำทางเศรษฐกิจและสังคมลดลง
๓. ประชาชนมีคุณภาพ มีวิถีชีวิตเรียบง่าย ยึดหลักปรัชญาของเศรษฐกิจพอเพียงเป็นฐานในการดำเนิน ชีวิต มีความสุข มีขีดความสามารถในการพึ่งพาตนเองได้สูง
๔. จังหวัดเพชรบุรีสามารถรักษาความมั่นคงของฐานทรัพยากร สร้างสมดุลระหว่างการอนุรักษ์และ การใช้ประโยชน์อย่างยั่งยืนและเป็นธรรม ขับเคลื่อนสู่เศรษฐกิจและสังคมที่เป็นมิตรต่อสิ่งแวดล้อมมีขีด ความสามารถในการรับมือภัยพิบัติและการเปลี่ยนแปลงสภาพภูมิอากาศ ประสิทธิภาพและธรรมภิบาลในการ บริหารจัดการทรัพยากรธรรมชาติและสิ่งแวดล้อม และการบริหารจัดการน้ำให้สมดุล

๓ ประเด็นยุทธศาสตร์

จังหวัดกำหนดประเด็นยุทธศาสตร์ ๓ ประเด็น และในแต่ละประเด็นยุทธศาสตร์มีการให้น้ำหนักใน การพัฒนาในรอบ ๕ ปี (พ.ศ. ๒๕๖๑-๒๕๖๕)

๑. การพัฒนาความมั่งคั่งด้านเศรษฐกิจจากฐานการท่องเที่ยว การค้า การบริการ และการเกษตรแบบ ครบวงจร
๒. การเสริมสร้างความมั่นคง ความสงบเรียบร้อย และสังคมคุณภาพที่พึ่งตนเองได้ด้วยศาสตร์ พระราชา
๓. การบริหารจัดการทรัพยากรธรรมชาติ สิ่งแวดล้อม อย่างสมดุลและยั่งยืน

เป้าประสงค์ (Goal)

- ๑ เพชรบุรีมีความเติบโตทางด้านเศรษฐกิจ มีการกระจายรายได้สู่ชุมชน ประชาชนมีอาชีพและรายได้ ที่มั่นคง เศรษฐกิจฐานชุมชนเข้มแข็ง
- ๒ การคมนาคมขนส่ง และระบบโลจิสติกส์จังหวัด สะดวก ปลอดภัย เชื่อมโยง อย่างเป็นระบบ รองรับ การค้า การเกษตร การท่องเที่ยว และการพัฒนา
- ๓ อุตสาหกรรมการท่องเที่ยวที่มีความเข้มแข็ง ครบวงจร เชื่อมโยงระหว่าง จังหวัด กลุ่มจังหวัด ยกระดับสู่ภูมิภาค เอเชีย และนานาชาติ
- ๔ ผลผลิตและผลิตภัณฑ์ทางการเกษตรมีคุณภาพมาตรฐานการส่งออก สินค้าทางการเกษตร สามารถ สร้างรายได้ให้กับจังหวัด สร้างงาน อาชีพ และรายได้แก่ชุมชน ประชาชน
- ๕ ภาครัฐมีความพร้อมในการหนุนเสริมการพัฒนาโมเดลเศรษฐกิจ ๔.๐
- ๖ เพชรบุรีเป็นเมืองน่าอยู่ คนสุขภาพดี ปัญหาความไม่ปลอดภัย ปัญหาสังคม ของจังหวัดในทุกด้าน ลดลงอย่างต่อเนื่องจนผ่านเกณฑ์มาตรฐานและเป้าหมายการพัฒนาของประเทศ
- ๗ เพชรบุรีเมืองแห่งการเรียนรู้ ประชาชน ชุมชนตื่นตัวต่อการเปลี่ยนแปลง จังหวัดเพชรบุรีมีความ พร้อมในการเป็นเมืองที่พอเพียงของประเทศ
- ๘ หมู่บ้านมีศักยภาพในการพึ่งตนเองสูง ประชาชนมีวิถีชีวิตด้วยหลักปรัชญา ของเศรษฐกิจพอเพียงที่ เข้มแข็งเพิ่มมากขึ้นอย่างต่อเนื่อง
- ๙ องค์กรภาครัฐมีสมรรถนะสูง บุคลากรมีคุณภาพ การบริหารจัดการมีธรรมาภิบาล การบริการของ องค์กรภาครัฐและประสิทธิภาพในการขับเคลื่อนการพัฒนาจังหวัดพัฒนาสู่สากล
- ๑๐ พื้นที่ป่าเพิ่มมากขึ้น ทรัพยากรธรรมชาติมีความอุดมสมบูรณ์ ปัญหาภัยทาง ธรรมชาติลดลง อย่าง ต่อเนื่อง
- ๑๑ จังหวัดเพชรบุรีมีดิน น้ำ ทรัพยากรธรรมชาติและสิ่งแวดล้อมที่เอื้อต่อการ พัฒนาการเกษตร คุณภาพ
- ๑๒ การบริหารจัดการภัยพิบัติทางธรรมชาติมีประสิทธิภาพ ทกภาคส่วนมีส่วนร่วม จนสามารถลด ปัญหาได้อย่างต่อเนื่อง
- ๑๓ จังหวัดเพชรบุรีมีสิ่งแวดล้อมที่ดี สามารถจัดการปัญหาทางสิ่งแวดล้อมได้ ทั่วทุกพื้นที่
- ๑๔ จังหวัดมีศักยภาพทางพลังงาน สามารถจัดการพลังงานเพื่อลดต้นทุนทาง การเกษตรและหนุน เสริมการพัฒนาคุณภาพชีวิตที่ดีแก่ประชาชน

กลยุทธ์ (Strategy)

- ๑ ยกระดับการค้าการลงทุน การบริการของจังหวัดรองรับการเติบโตของเมือง การเปิดประชาคม เอเชียและการขยายตัวของเมืองหลวง และปริมณฑล
- ๒ พัฒนาโครงสร้างพื้นฐาน และสาธารณูปโภคของจังหวัด รองรับการเติบโต ทางเศรษฐกิจ และการพัฒนาเมือง
- ๓ พัฒนาอุตสาหกรรมการท่องเที่ยวที่เข้มแข็ง มีคุณภาพ มีเอกลักษณ์ และ แข่งขันได้
- ๔ พัฒนาการเกษตรแบบครบวงจร เชื่อมโยงอุตสาหกรรมเกษตร และการ เติบโตที่เป็นมิตรกับ สิ่งแวดล้อม

๕ พัฒนาสภาพแวดล้อมเมืองรองรับการท่องเที่ยว การเชื่อมโยงเมืองกับ นานาชาติ และการเติบโตสู่ ประเทศที่พัฒนาแล้ว

๖ พัฒนาการบริการแห่งรัฐรองรับการขับเคลื่อนโมเดลเศรษฐกิจไทยแลนด์ ๔.๐ และรองรับสังคม ดิจิทัล

๗ พัฒนาชุมชนเข้มแข็งพึ่งตนเอง และส่งเสริมการสร้างและขยายระบบ สวัสดิการชุมชน ทุนชุมชน สวัสดิการสังคมเพื่อร่วมสร้างสังคมเมืองเพชรบุรีน่าอยู่ พึ่งตนเองได้

๘ เสริมสร้างความพร้อมของจังหวัดให้มีศักยภาพในการเป็นเมืองแห่งการ เรียนรู้ พร้อมรับการ เปลี่ยนแปลงก้าวสู่สากล

๙ เสริมสร้างความมั่นคงและความสงบเรียบร้อยด้วยกลไกชุมชน หมู่บ้าน และ การบูรณาการภาครัฐ เพื่อความมั่นคงของพื้นที่แบบเข้มข้น และทันสมัย

๑๐ พัฒนาบริการรัฐลดความเหลื่อมล้ำทางสังคม เพิ่มประสิทธิภาพปฏิบัติการ เชิงรุกของภารกิจ แห่งรัฐทั่วทุกพื้นที่

๑๑ สร้างเมืองแห่งสุขภาวะที่เข้มแข็ง เพื่อประชาชนสุขภาพดี และอยู่ดีมีสุข ด้านกลไกชุมชน และความ ฉลาดรู้ของตนเองอย่างเท่าทัน

๑๒ ส่งเสริมธรรมาภิบาลในหน่วยงานรัฐที่มีความเข้มแข็ง และสร้างสรรค์สังคม เพชรบุรีที่ซื่อตรง โปร่งใส

๑๓ พัฒนาระบบการจัดการและการใช้ประโยชน์จากทรัพยากรธรรมชาติ และสิ่งแวดล้อมให้ยั่งยืน ตลอดทั้งต้นน้ำ กลางน้ำ ปลายน้ำ

๑๔ พัฒนาระบบการบริหารจัดการสาธารณภัยให้มีมาตรฐาน รองรับการพัฒนา ทางเศรษฐกิจ และการ ดูแลคุณภาพชีวิตประชาชน

๑๕ พัฒนาสภาพแวดล้อมเมืองให้น่าอยู่ สะอาด ร่มรื่น ด้วยธรรมชาติ และการ จัดการในระดับสากล

๑๖ ส่งเสริมการจัดการพลังงานที่ยั่งยืน และการใช้ประโยชน์อย่างรู้คุณค่า รองรับการพัฒนาเศรษฐกิจ และการเสริมสร้างคุณภาพชีวิต และการเป็นมิตรกับสิ่งแวดล้อม

ตารางแสดงความสัมพันธ์ระหว่างประเด็นยุทธศาสตร์ เป้าประสงค์ กลยุทธ์

ประเด็นยุทธศาสตร์	เป้าประสงค์	กลยุทธ์
๑) การพัฒนาความมั่นคง ด้าน เศรษฐกิจจากฐาน การท่องเที่ยว การค้า การบริการ และ การเกษตร แบบครบวงจร	๑.๑ เพชรบุรีมีความเติบโต ทางด้าน เศรษฐกิจ มีการกระจาย รายได้สู่ชุมชน ประชาชนมีอาชีพ และรายได้ที่มั่นคง เศรษฐกิจ ฐานชุมชนเข้มแข็ง	๑.๑ ยกระดับการค้าการลงทุน การ บริการของจังหวัดรองรับ การเติบโต ของเมือง การเปิด ประชาคมอาเซียน และการ ขยายตัวของเมือง หลวง และ ปริมาณพล

	๑.๒ การคมนาคมขนส่ง และระบบโลจิสติกส์จังหวัด สะดวกปลอดภัย เชื่อมโยงอย่างเป็นระบบรองรับ การค้า การเกษตร การท่องเที่ยว และการพัฒนา	๑.๒ พัฒนาโครงสร้างพื้นฐานและ สาธารณูปโภคของจังหวัดรองรับการ เติบโตทางเศรษฐกิจและการพัฒนา เมือง
	๑.๓ อุตสาหกรรมการท่องเที่ยวที่มีความ แข็งแรง ครอบคลุม เชื่อมโยงระหว่าง จังหวัด กลุ่มจังหวัด ยกระดับสู่ภูมิภาค อาเซียน และนานาชาติ	๑.๓ พัฒนาอุตสาหกรรมการท่องเที่ยวที่แข็งแรง มีคุณภาพ มีเอกลักษณ์ และแข่งขันได้
	๑.๔ ผลผลิตและผลิตภัณฑ์ทางการเกษตรมีคุณภาพมาตรฐานการส่งออก สินค้าทางการเกษตรสามารถสร้าง รายได้ให้กับจังหวัด สร้างงาน อาชีพ และรายได้แก่ชุมชน ประชาชน	๑.๔ พัฒนาการเกษตรแบบครบวงจร เชื่อมโยงอุตสาหกรรม การเกษตร และ การเติบโตที่เป็นมิตรกับสิ่งแวดล้อม
	๑.๕ ภาครัฐมีความพร้อมในการหนุน เสริมการพัฒนาโมเดลเศรษฐกิจ ๔.๐	๑.๕ พัฒนาสภาพแวดล้อมเมืองรองรับการท่องเที่ยว การเชื่อมโยง เมืองกับนานาชาติ และการเติบโตสู่ ประเทศที่พัฒนาแล้ว
๒) การเสริมสร้างความมั่นคง ความสงบเรียบร้อย และ สังคมคุณภาพที่พึ่งตนเองได้ ด้วยศาสตร์พระราชา	๒.๑ เพชรบุรีเป็นเมืองน่าอยู่ คนสุขภาพ ดี ปัญหาความไม่ปลอดภัย ปัญหา สังคมของจังหวัดในทุกด้านลดลงอย่าง ต่อเนื่องจนผ่านเกณฑ์มาตรฐานและ เป้าหมายการพัฒนาของประเทศ	๒.๑ พัฒนาชุมชนเข้มแข็งพึ่งตนเอง และส่งเสริมการสร้าง และขยายระบบ สวัสดิการชุมชนทุนชุมชนสวัสดิการ สังคมเพื่อร่วมสร้างสังคมเมืองเพชรบุรี น่าอยู่ พึ่งตนเองได้
	๒.๒ เพชรบุรีเมืองแห่งการเรียนรู้ประชาชน ชุมชนตื่นตัวต่อการเปลี่ยนแปลง จังหวัดเพชรบุรีมีความพร้อมในการเป็นเมืองที่พอเพียงของประเทศไทย	๒.๒ เสริมสร้างความพร้อมของจังหวัด ให้มีศักยภาพในการเป็นเมืองแห่งการ เรียนรู้ พร้อมรับการเปลี่ยนแปลงก้าว สู่สากล

	๒.๓ หมู่บ้านมีศักยภาพในการพึ่งตนเองสูง ประชาชนมีวิถีชีวิตด้วยหลักปรัชญาของเศรษฐกิจพอเพียงที่เข้มแข็งเพิ่มมากขึ้นอย่างต่อเนื่อง	๒.๓ สงบเรียบร้อยด้วยกลไกชุมชน หมู่บ้าน และการบูรณาการภาครัฐ เพื่อความมั่นคงของพื้นที่แบบเข้มข้น และทันสมัย
	๒.๔ องค์การภาครัฐมีสมรรถนะสูง บุคลากรมีคุณภาพ การบริหารจัดการ มีธรรมาภิบาล การบริการขององค์กร ภาครัฐและประสิทธิภาพในการ ขับเคลื่อนการพัฒนาจังหวัดพัฒนาสู่สากล	๒.๔ พัฒนาบริการรัฐลดความเหลื่อมล้ำทางสังคม เพิ่มประสิทธิภาพ ปฏิบัติการเชิงรุกของภารกิจแห่งรัฐทั่วทุกพื้นที่
		๒.๕ สร้างเมืองแห่งสุขภาวะที่เข้มแข็ง เพื่อประชาชนสุขภาพดี และอยู่ดีมีสุข ด้านกลไกชุมชนและความฉลาดรู้ของ ตนเองอย่างเท่าทัน
		๒.๖ ส่งเสริมธรรมาภิบาลในหน่วยงาน รัฐที่มีความเข้มแข็ง และสร้างสรรค์ สังคมเพชรบุรีที่ชัดตรง โปร่งใส
๓) การบริหารจัดการทรัพยากรธรรมชาติ สิ่งแวดล้อมอย่างสมดุล และยั่งยืน	๓.๑ พื้นที่ป่าเพิ่มมากขึ้น ทรัพยากรธรรมชาติ มีความอุดมสมบูรณ์ ปัญหาภัยทางธรรมชาติลดลง อย่าง ต่อเนื่อง	๓.๑ พัฒนาระบบการจัดการ และ การใช้ประโยชน์จากทรัพยากรธรรมชาติและ สิ่งแวดล้อม ให้ยั่งยืนตลอดทั้งต้นน้ำ กลางน้ำ ปลายน้ำ
	๓.๒ จังหวัดเพชรบุรีมีดิน น้ำ ทรัพยากรธรรมชาติและสิ่งแวดล้อมที่ เอื้อต่อการพัฒนาการเกษตรคุณภาพ	๓.๒ พัฒนาระบบการบริหารจัดการ สาธารณภัยให้มีมาตรฐาน รองรับการ พัฒนาทางเศรษฐกิจ และการดูแลคุณภาพชีวิตประชาชน
	๓.๓ การบริหารจัดการภัยพิบัติทางธรรมชาติมีประสิทธิภาพ ทกภาคมีส่วนร่วม จนสามารถลดปัญหาได้ อย่างต่อเนื่อง	๓.๓ พัฒนาสภาพแวดล้อมเมืองให้น่า อยู่ สะอาด ร่มรื่น ด้วยธรรมชาติ และการจัดการในระดับสากล

	<p>๓.๔ จังหวัดเพชรบุรีมีสิ่งแวดล้อมที่มี สามารถจัดการปัญหาทางสิ่งแวดล้อม ได้ทั่วทุกพื้นที่</p>	<p>๓.๔ ส่งเสริมการจัดการพลังงานที่ยั่งยืน และการใช้ประโยชน์อย่างรู้คุณค่ารองรับการพัฒนาเศรษฐกิจและ การเสริมสร้างคุณภาพชีวิต และการเป็นมิตรกับสิ่งแวดล้อม</p>
	<p>๓.๕ จังหวัดมีศักยภาพทางพลังงาน สามารถจัดการพลังงานเพื่อลดต้นทุน ทางภาคเกษตรและหุนเสริม การพัฒนาคุณภาพชีวิตที่ดีแก่ประชาชน</p>	

๑.๔ ยุทธศาสตร์การพัฒนาขององค์ประกอบส่วนท้องถิ่นในเขตจังหวัดเพชรบุรี (พ.ศ. ๒๕๖๑-๒๕๖๕)

๑) ยุทธศาสตร์การพัฒนาด้านโครงสร้างพื้นฐาน

แนวทางการพัฒนา

- งานด้านคมนาคมและการขนส่ง ก่อสร้างปรับปรุงบำรุงรักษาถนน สะพาน ทางเท้า ท่อระบายน้ำ พัฒนาระบบจราจร
- งานด้านสาธารณูปโภค พัฒนาระบบไฟฟ้า-ประปา พัฒนาแหล่งน้ำ คูคลอง และระบบชลประทาน
- งานด้านการผังเมือง ผังเมืองเฉพาะ และป้องกันการบุกรุกที่สาธารณประโยชน์

๒) ยุทธศาสตร์การพัฒนาด้านการส่งเสริมคุณภาพชีวิต

แนวทางการพัฒนา

- งานด้านการส่งเสริมเศรษฐกิจและอาชีพให้ประชาชน
- งานด้านสวัสดิการสังคม (ผู้สูงอายุ/คนพิการ /ผู้ด้อยโอกาส /ผู้ป่วยเอดส์)
- งานด้านการศึกษา
- งานด้านการสาธารณสุข
- งานด้านส่งเสริมกีฬาและนันทนาการ

๓) ยุทธศาสตร์การพัฒนาด้านการจัดระเบียบชุมชน สังคม และการรักษาความสงบเรียบร้อย

แนวทางการพัฒนา

- งานด้านรักษาความสงบเรียบร้อย
- งานด้านป้องกันและบรรเทาสาธารณภัย
- งานด้านแก้ไขป้องกันปัญหาเสพติด

๔) ยุทธศาสตร์การพัฒนาด้านการวางแผน การส่งเสริมการลงทุน พาณิชยกรรม และการท่องเที่ยว

แนวทางการพัฒนา

- งานด้านการส่งเสริมการลงทุน
- งานด้านพาณิชยกรรม
- งานด้านการส่งเสริมเศรษฐกิจพอเพียง
- งานด้านการท่องเที่ยว

๕) ยุทธศาสตร์การพัฒนาด้านการบริหารจัดการและการอนุรักษ์ทรัพยากรธรรมชาติและสิ่งแวดล้อม

แนวทางการพัฒนา

- งานด้านการอนุรักษ์ทรัพยากรธรรมชาติและสิ่งแวดล้อม
- งานด้านการจัดการขยะในชุมชน
- งานด้านการส่งเสริมให้เกิดการผลิต การบริการ การบริโภค เป็นมิตรกับสิ่งแวดล้อม

๖) ยุทธศาสตร์การพัฒนาด้านศิลปะ วัฒนธรรม จารีตประเพณี และภูมิปัญญาท้องถิ่น

แนวทางการพัฒนา

- งานด้านการส่งเสริมเผยแพร่ ศิลปะ วัฒนธรรม จารีต ประเพณี และภูมิปัญญาท้องถิ่นโบราณสถานและโบราณวัตถุ

๗) ยุทธศาสตร์การพัฒนากระบวนการบริหารจัดการที่ดีในองค์กรและการมีส่วนร่วมของประชาชน

แนวทางการพัฒนา

- งานด้านการพัฒนาการบริหารจัดการที่ดีในองค์กร
- งานด้านการมีส่วนร่วมของประชาชน และการป้องกันการทุจริต
- งานด้านการปรับปรุงและพัฒนาบุคลากรในองค์กร
- งานด้านการปรับปรุงและพัฒนาเครื่องมือเครื่องใช้ และสถานที่ปฏิบัติงาน
- งานด้านการส่งเสริมความรู้ความเข้าใจเกี่ยวกับกิจการท้องถิ่น
- งานด้านการปรับปรุงและพัฒนารายได้
- งานด้านการส่งเสริมค่านิยม ๑๒ ประการ

๒. ยุทธศาสตร์ขององค์กรปกครองส่วนท้องถิ่น

๒.๑ วิสัยทัศน์

“ทำเสนาอาหารปลอดภัย ชุมชนน่าอยู่ วิถีชีวิตพอเพียง”

๒.๒ ยุทธศาสตร์

๑. ยุทธศาสตร์การพัฒนาด้านโครงสร้างพื้นฐาน
๒. ยุทธศาสตร์การพัฒนาด้านการส่งเสริมคุณภาพชีวิต
๓. ยุทธศาสตร์การพัฒนาด้านการจัดระเบียบชุมชน สังคม และการรักษาความสงบ

เรียบร้อย

๔. ยุทธศาสตร์การพัฒนาด้านการบริหารจัดการและการอนุรักษ์ทรัพยากรธรรมชาติและสิ่งแวดล้อม

๕. ยุทธศาสตร์การพัฒนาด้านศาสนา ศิลปะ วัฒนธรรม ประเพณี และภูมิปัญญาท้องถิ่น
๖. ยุทธศาสตร์การพัฒนาด้านการบริหารจัดการบ้านเมืองที่ดี

๒.๓ เป้าประสงค์

๑. การคมนาคมสะดวก ระบบสาธารณสุขปลอดภัย สาธารณูปการ มีมาตรฐานและทั่วถึง
๒. ประชาชนมีคุณภาพชีวิตที่ดีเพิ่มขึ้น
๓. ชุมชนมีความเป็นระเบียบเรียบร้อย ประชาชนได้รับความปลอดภัยในชีวิตและทรัพย์สิน
๔. การจัดการด้านทรัพยากรธรรมชาติและสิ่งแวดล้อมให้เกิดประโยชน์สูงสุด ไม่ให้เกิดมลพิษ และมีความยั่งยืน
๕. การสืบสานวันสำคัญทางศาสนา และร่วมอนุรักษ์ฟื้นฟู รักษาศิลปวัฒนธรรม จารีตประเพณี และภูมิปัญญาท้องถิ่น
๖. การบริหารจัดการที่มีประสิทธิภาพตามหลักธรรมาภิบาล

๒.๔ ตัวชี้วัด

๑. ถนน สะพาน ท่อระบายน้ำที่เพิ่มขึ้นและมีการบำรุงรักษาให้มีมาตรฐาน
๒. จำนวนครัวเรือนมีไฟฟ้าใช้ มีระบบไฟฟ้าส่องสว่างสาธารณะทั่วถึง
๓. จำนวนครัวเรือนมีน้ำเพื่ออุปโภคและบริโภคอย่างเพียงพอ
๔. หมู่บ้านมีสถานที่สาธารณะประกอบกิจกรรมต่างๆ อย่างเพียงพอ
๕. จำนวนประชาชนในพื้นที่มีคุณภาพชีวิตที่ดีขึ้น
๖. จำนวนผู้สูงอายุ/ผู้ป่วยเอดส์และผู้พิการได้รับสวัสดิการตามสิทธิอย่างทั่วถึง
๗. ส่งเสริมการศึกษาได้อย่างทั่วถึง
๘. ประชาชนได้รับบริการด้านสาธารณสุขอย่างทั่วถึง
๙. จำนวนประชาชนได้รับบริการด้านสาธารณสุขอย่างทั่วถึง
๑๐. จำนวนประชาชนออกกำลังกาย เล่นกีฬา และร่วมกิจกรรม นันทนาการ
๑๑. จำนวนประชาชนในพื้นที่มีความปลอดภัยในชีวิตและทรัพย์สินเพิ่มขึ้น
๑๒. ประชาชนห่างไกลยาเสพติดเพิ่มขึ้น
๑๓. ปริมาณขยะลดลง
๑๔. ทรัพยากรธรรมชาติและสิ่งแวดล้อมในพื้นที่มีความสมบูรณ์เพิ่มขึ้น
๑๕. จำนวนประชาชนมีส่วนร่วมในการสืบสานจารีตประเพณีท้องถิ่น
๑๖. ศิลปวัฒนธรรม ประเพณีท้องถิ่นได้รับการสืบทอด
๑๗. การบริการจัดการของเทศบาลมีผลการปฏิบัติงานที่มีประสิทธิภาพ
๑๘. ประชาชนได้รับข้อมูลข่าวสารที่เป็นปัจจุบันอย่างทั่วถึง
๑๙. ประชาชนมีส่วนร่วมในการบริหารงานท้องถิ่นเพิ่มขึ้น

๒.๕ ค่าเป้าหมาย

๑. องค์การบริหารส่วนตำบลท่าเสาจัดให้มีโครงสร้างพื้นฐานให้ประชาชนได้ใช้บริการอย่างทั่วถึงไม่น้อยกว่าปีละ ๓ โครงการ
๒. กลุ่มเกษตรกรและประชาชน ได้รับการพัฒนาอาชีพ อย่างน้อยปีละ ๓ โครงการและ. จำนวนผู้สูงอายุ ผู้พิการ และประชาชนโดยทั่วไปที่มีสิทธิ และลงทะเบียนกับองค์การบริหารส่วนตำบลท่าเสา เพื่อขอรับสิทธิได้รับบริการอย่างทั่วถึงทุกคน ร้อยละ ๑๐๐
๓. ประชาชนผู้ประสบสาธารณภัยมีความพึงพอใจในการแก้ไขปัญหาความเดือดร้อน ร้อยละ ๘๐ และปัญหายาเสพติดที่เกิดขึ้นในพื้นที่ลดลง
๔. จำนวนครัวเรือนในตำบลท่าเสาสามารถบริหารจัดการขยะได้ด้วยตนเองเพิ่มขึ้นร้อยละ ๒๐ ครัวเรือนต่อปี
๕. ทรัพยากรธรรมชาติและสิ่งแวดล้อมได้รับการดูแลรักษา ประชาชนมีส่วนร่วมในการอนุรักษ์และฟื้นฟูเพิ่มขึ้น ร้อยละ ๒๐
๖. องค์การบริหารส่วนตำบลท่าเสา มีผลการปฏิบัติงานที่มีประสิทธิภาพ ร้อยละ ๘๐

๒.๖ แผนงาน

๑. ยุทธศาสตร์การพัฒนาด้านโครงสร้างพื้นฐาน
 - ๑.๑ แผนงานเคหะและชุมชน
 - ๑.๒ แผนงานการเกษตร
๒. ยุทธศาสตร์การพัฒนาด้านการส่งเสริมคุณภาพชีวิต
 - ๒.๑ แผนงานการเกษตร
 - ๒.๒ แผนงานสร้างความเข้มแข็งของชุมชน
 - ๒.๓ แผนงานงบบกลาง
 - ๒.๔ แผนงานสังคมสงเคราะห์
 - ๒.๕ แผนงานการศึกษา
 - ๒.๖.แผนงานสาธารณสุข
 - ๒.๗ แผนงานการศาสนา วัฒนธรรม และนันทนาการ
๓. ยุทธศาสตร์การพัฒนาด้านการจัดระเบียบชุมชน สังคม และการรักษาความสงบเรียบร้อย
 - ๓.๑ แผนงานการรักษาความสงบภายใน
 - ๓.๒ แผนงานสร้างความเข้มแข็งของชุมชน
๔. ยุทธศาสตร์การพัฒนาด้านการบริหารจัดการและการอนุรักษ์ทรัพยากรธรรมชาติและ
 - ๔.๑ แผนงานการเกษตร
 - ๔.๒ แผนงานเคหะและชุมชน
๕. ยุทธศาสตร์การพัฒนาด้านศาสนา ศิลปะ วัฒนธรรม ประเพณีและภูมิปัญญาท้องถิ่น
 - ๕.๑ แผนงานบริหารงานทั่วไป
 - ๕.๒ แผนงานการศาสนา วัฒนธรรม และนันทนาการ
๖. ยุทธศาสตร์การพัฒนาด้านการบริหารจัดการบ้านเมืองที่ดี
 - ๖.๑ แผนงานบริหารทั่วไป
 - ๖.๒ แผนงานการรักษาความสงบภายใน
 - ๖.๓ แผนงานการเคหะและชุมชน
 - ๖.๔ แผนงานการศึกษา
 - ๖.๕ แผนงานสร้างความเข้มแข็งของชุมชน

กลยุทธ์

ด้านสิ่งแวดล้อม

๒.๗ จุดยืนทางยุทธศาสตร์

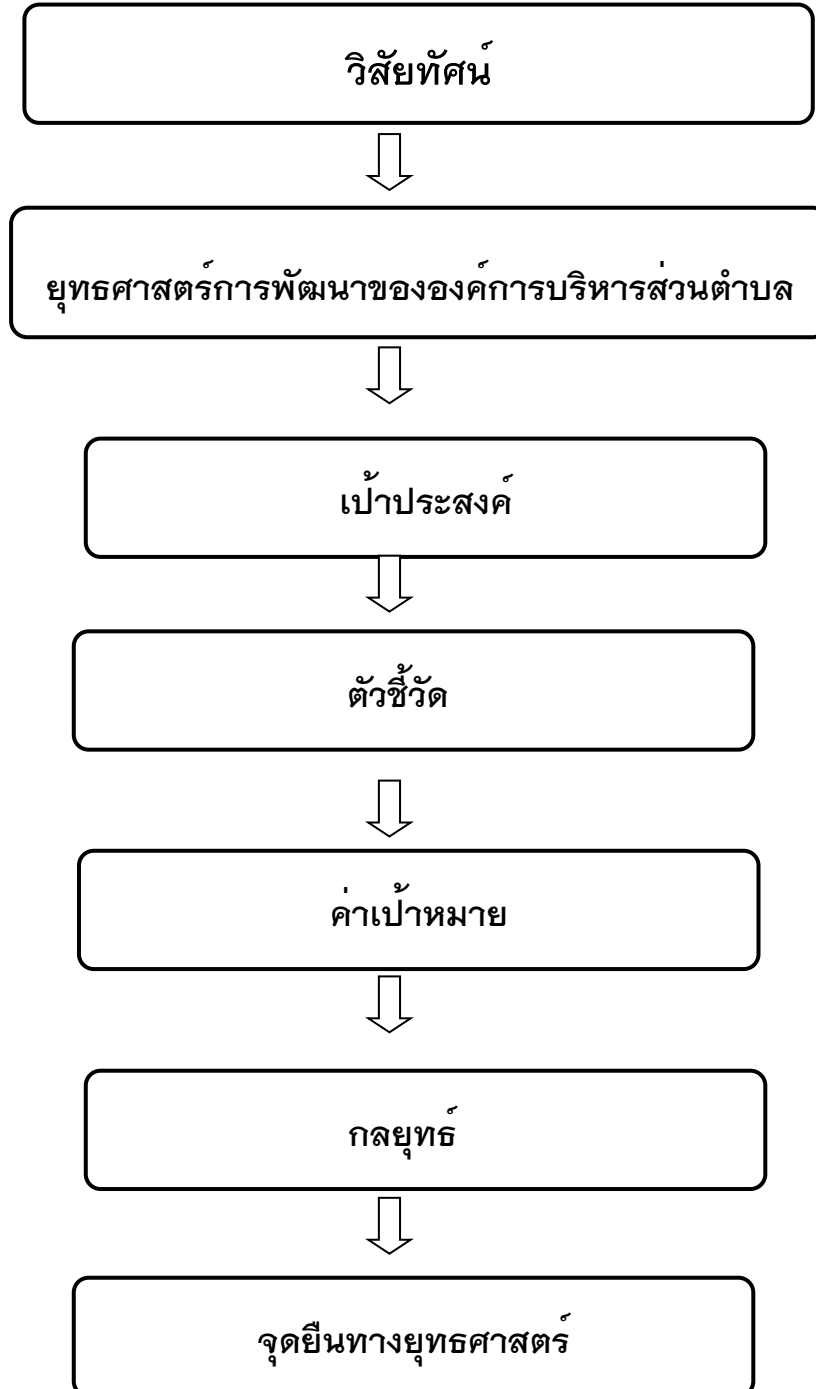
๑. ส่งเสริมและพัฒนาภาคเกษตรกรรม
๒. ส่งเสริมการสร้างรายได้และประกอบอาชีพ
๓. ส่งเสริมการดำเนินชีวิตตามแนวทางปรัชญาเศรษฐกิจพอเพียง
๔. ส่งเสริมการท่องเที่ยวเชิงเกษตร
๕. ส่งเสริม สนับสนุนการจัดการศึกษาทุกระดับ
๖. ส่งเสริมการกีฬา นันทนาการ กิจกรรมเด็ก เยาวชน และประชาชน
๗. ส่งเสริม สนับสนุน อนุรักษ์ บำรุงศาสนา วัฒนธรรม ประเพณี และภูมิปัญญาท้องถิ่น
๘. พัฒนาการคมนาคม และการระบายน้ำ

ฯลฯ

๙. พัฒนาแหล่งน้ำเพื่อการอุปโภค บริโภค และการเกษตร
๑๐. พัฒนาระบบไฟฟ้า และแสงสว่าง
๑๑. ส่งเคราะห์ และพัฒนาคุณภาพชีวิตเด็ก สตรี คนชรา ผู้พิการ และผู้ด้อยโอกาส
๑๒. ส่งเสริมสุขภาพ และการสาธารณสุขแก่ประชาชน
๑๓. ป้องกัน ควบคุม และระงับโรคติดต่อ
๑๔. ป้องกันและแก้ไขปัญหายาเสพติด
๑๕. รักษาความสะอาด และการอนุรักษ์ทรัพยากรธรรมชาติ และสิ่งแวดล้อม
๑๖. เพิ่มประสิทธิภาพการบริการประชาชน และการจัดการสำนักงาน
๑๗. พัฒนาศักยภาพบุคลากรขององค์กร
๑๘. ส่งเสริมการดำเนินงานด้านการรักษาความมั่นคง และความสงบเรียบร้อย

๒.๘ ความเชื่อมโยงของยุทธศาสตร์ในภาพรวม

การจัดทำแผนพัฒนาท้องถิ่นสี่ปีขององค์การบริหารส่วนตำบลท่าเสา มีความเชื่อมโยงของยุทธศาสตร์ในภาพรวม ดังนี้



๓. การวิเคราะห์เพื่อพัฒนาท้องถิ่น

๓.๑ การวิเคราะห์กรอบการจัดทำยุทธศาสตร์ขององค์กรปกครองส่วนท้องถิ่น

ในการจัดทำแผนพัฒนาท้องถิ่นสี่ปีขององค์การบริหารส่วนตำบลท่าเสาได้ใช้การวิเคราะห์ SWOT Analysis/Demand (Demand Analysis)/Global Demand และ Trend ปัจจัยและสถานการณ์ การเปลี่ยนแปลงที่มีผลต่อการพัฒนา อย่างน้อยต้องประกอบด้วย การวิเคราะห์ศักยภาพด้านเศรษฐกิจ ด้านสังคม ด้านทรัพยากรธรรมชาติและสิ่งแวดล้อม ซึ่งมีรายละเอียด ดังนี้

๑) จุดแข็ง (S : Strength)

๑. ประชาชน ผู้นำชุมชน มีความพร้อมที่จะให้ความร่วมมือกับทางราชการในการพัฒนาท้องถิ่นของตนเอง
๒. มีแหล่งน้ำตามธรรมชาติใช้ในการอุปโภค-บริโภค
๓. พื้นที่การเกษตรส่วนใหญ่อยู่ในเขตคลองชลประทาน
๔. ระบบคมนาคมที่สะดวกเข้าถึงได้ง่าย โดยมีเส้นทางคมนาคมที่สำคัญ ได้แก่ ทางหลวงแผ่นดินหมายเลข ๔ (ถนนเพชรเกษม)
๕. ภายในหมู่บ้านมีเส้นทางคมนาคมที่เชื่อมโยงต่อถึงทุกหมู่บ้าน สามารถเดินทางติดต่อกับพื้นที่อื่นๆ ได้สะดวก
๖. การให้บริการไฟฟ้า และโทรศัพท์ ครอบคลุมพื้นที่
๗. แหล่งน้ำธรรมชาติ และคลองชลประทาน เหมาะสมสำหรับการเกษตร
๘. บริหารจัดการโดยยึดหลักธรรมาภิบาล
๙. ประชาชนยังยึดมั่นในขนบธรรมเนียมประเพณี และวัฒนธรรมท้องถิ่น
๑๐. แหล่งเกษตรกรรมที่มีความอุดมสมบูรณ์เอื้อต่อการพัฒนาเป็นแหล่งท่องเที่ยวเชิงนิเวศน์
๑๑. ระบบหอกระจายข่าวที่สื่อสารระหว่างหน่วยงานราชการ และประชาชนในพื้นที่
๑๒. ศูนย์พัฒนาเด็กเล็ก ๑ แห่ง สังกัดองค์การบริหารส่วนตำบลท่าเสา
๑๓. วิทยาลัยการอาชีพบ้านลาด ตั้งอยู่ในเขตองค์การบริหารส่วนตำบลท่าเสา
๑๔. มีการประสานความร่วมมือระหว่างองค์การบริหารส่วนตำบลท่าเสา กับส่วนราชการในพื้นที่
๑๕. ชุมชนมีความสงบเรียบร้อย ประชาชน มีความเอื้ออารีต่อกัน ถ้อยทีถ้อยอาศัย
๑๖. ผู้นำชุมชน คณะผู้บริหาร สมาชิกสภา และพนักงาน อบต. มีความเข้าใจในบทบาทหน้าที่ของตนเองในการพัฒนาองค์กร

๒) จุดอ่อน (W : Weakness)

๑. การบริหารงบประมาณที่มีจำนวนจำกัดทำให้ไม่สามารถจัดสรรงบประมาณเพื่อบริหารงานและการพัฒนาได้ครอบคลุมการพัฒนาท้องถิ่นในทุกด้านในเวลาเดียวกัน
๒. ความต้องการด้านการก่อสร้างถนน ทางระบายน้ำ และขุดลอกคลอง มีเป็นจำนวนมากซึ่งไม่สอดคล้องกับงบประมาณประจำปีที่มีจำนวนจำกัด
๓. แหล่งน้ำ และคลองชลประทาน ตื้นเขิน และมีวัชพืช กักเก็บน้ำได้น้อย ทำให้เกิดน้ำท่วมขังในฤดูน้ำหลาก และขาดแคลนน้ำอุปโภค บริโภคในช่วงหน้าแล้ง
๔. พื้นที่รกร้างไม่มีการใช้ประโยชน์ มีเป็นจำนวนมาก เนื่องจากสภาพดินเป็นที่ลุ่มเสี่ยงต่อภาวะน้ำท่วม

๕. ขาดแคลนพื้นที่สาธารณะที่จะนำมาใช้สำหรับประกอบกิจกรรมนันทนาการและจัดงานในโอกาสต่างๆ ในบางหมู่บ้าน

๖. การรวมกลุ่มของประชาชนเพื่อดำเนินการด้านเศรษฐกิจของชุมชนในรูปของกลุ่มอาชีพขาดความเข้มแข็ง และไม่ต่อเนื่อง

๗. แหล่งท่องเที่ยวในพื้นที่ยังขาดการพัฒนาศักยภาพ และการประชาสัมพันธ์

๘. ประชาชนบางส่วนยังขาดการมีส่วนร่วมในการดำเนินงานด้านสิ่งแวดล้อมเท่าที่ควร เช่น การทิ้งขยะในที่สาธารณะ การคัดแยกขยะของครัวเรือน เป็นต้น

๖. แหล่งเงินทุนต่างๆ เช่น ธนาคารพาณิชย์ มีน้อยประชาชนไม่ได้รับความสะดวกในการติดต่อ

๗. น้ำประปาบางเวลามีตะกอนเจือปน ส่งผลกระทบต่อผู้อยู่บริโภคบริโภค และกิจการพาณิชย์

๘. ประชาชนขาดการใส่ใจดูแลสุขภาพทำให้โรคติดต่อต่างๆ แพร่ระบาดได้เร็วขึ้น

๓) โอกาสการพัฒนาในอนาคต (O : Opportunity)

๑. นโยบายของรัฐบาล/จังหวัดที่สนับสนุนส่งเสริมด้านการเกษตร สอดคล้องกับยุทธศาสตร์การพัฒนาของ อบต.

๒. การแก้ไขปัญหาความยากจน ยาเสพติด ตามนโยบายของรัฐบาล

๔. นโยบายในการพัฒนา ส่งเสริมแหล่งท่องเที่ยวเชิงนิเวศน์ตามมาตรฐานการท่องเที่ยว

๕. ผู้บริหารสามารถกำหนดนโยบาย และทิศทางการพัฒนาให้เป็นไปตามกฎหมาย

๖. ได้รับความร่วมมือสนับสนุนจากหน่วยงานของรัฐและองค์กรอื่นๆเป็นอย่างดี

๗. การประสานแผนและขอรับการสนับสนุนโครงการที่เกี่วข้องของ สามารถแก้ไขปัญหาของประชาชนในพื้นที่ได้

๔) ปัญหาอุปสรรคหรือข้อจำกัด (T : Threat)

๑. กฎหมาย ระเบียบ ข้อบังคับมีการแก้ไขเปลี่ยนแปลงตลอดเวลา

๒. การถ่ายโอนภารกิจต่างๆ ไม่เป็นไปในแนวทางเดียวกัน ทำให้การปฏิบัติงาน เกิดความล่าช้า ไม่เป็นไปตามวัตถุประสงค์ที่วางไว้

๓. การพัฒนาบางด้านต้องเป็นไปตามกฎหมาย จึงไม่สามารถดำเนินการแก้ไขปัญหาได้ ต้องอาศัยความเสียสละของชุมชนเท่านั้น ซึ่งบางครั้งก็ทำได้ค่อนข้างยาก

๔. การจัดสรรงบประมาณและระยะเวลาการเบิกจ่ายล่าช้า ไม่แน่นอน

๕. มีงานและหน้าที่เพิ่มขึ้น แต่ไม่มีบุคลากรรองรับ

๖. การเปลี่ยนแปลงของธรรมชาติ เช่น ภัยแล้ง อุทกภัย และวาตภัย เป็นต้น

๓.๒ การประเมินสถานการณ์สภาพแวดล้อมภายนอกที่เกี่ยวข้อง

ในการจัดทำแผนพัฒนาท้องถิ่นสี่ปีขององค์การบริหารส่วนตำบลท่าเสนนั้น ได้ทำการประเมินสถานการณ์สภาพแวดล้อมภายนอกที่เกี่ยวข้อง ซึ่งมีรายละเอียดดังนี้

๑. ด้านโครงสร้างพื้นฐาน

- การคมนาคมและขนส่ง ยังมีเส้นทางการสัญจรที่ต้องก่อสร้าง ปรับปรุง ซ่อมแซม ตามความต้องการของประชาชนจำนวนมาก แต่งบประมาณมีไม่เพียงพอ

- ไฟฟ้าส่องสว่างทาง และที่สาธารณะยังไม่สามารถดำเนินการครอบคลุมพื้นที่ได้ทั้งหมด

- แม่น้ำ คู คลอง และแหล่งน้ำ ตื้นเขิน ชำรุด ทำให้น้ำสำหรับการเกษตรไม่เพียงพอในช่วงฤดูแล้ง และเกิดน้ำท่วมขังในฤดูน้ำหลาก

- น้ำประปาสำหรับอุปโภคยังไม่ได้มาตรฐาน
- ชุมชนขยายมากขึ้นระบบระบายน้ำยังไม่เพียงพอ เกิดการอุดตัน

๒. ด้านเศรษฐกิจ

- ปัจจัยต้นทุนการผลิตราคาสูง แต่ผลผลิตทางการเกษตรราคาตกต่ำ ทำให้มีรายได้ไม่เพียงพอกับค่าครองชีพที่สูงขึ้น และหนี้สินของครัวเรือนเพิ่มขึ้น
- แหล่งสินเชื่อเพื่อการผลิตไม่เพียงพอกับความต้องการของเกษตรกร
- เกษตรกรไม่มีอำนาจต่อรองทางเศรษฐกิจ และการรวมกลุ่มทางการเกษตรไม่เข้มแข็ง
- การใช้สารเคมีในกระบวนการผลิต ส่งผลต่อคุณภาพชีวิตของประชาชน
- ปัญหาพื้นที่การเกษตรจากภัยธรรมชาติ เช่น ภัยแล้ง อุทกภัย
- ประชาชนไม่มีความรู้และทักษะในการประกอบอาชีพ
- ปัญหาพื้นที่การเกษตรจากภัยธรรมชาติ เช่น ภัยแล้ง อุทกภัย
- เกษตรกรขาดความรู้ด้านการเกษตรแผนใหม่ การผลิต และการตลาด
- ประชาชนมีรายได้ตามฤดูกาลที่มีผลผลิต และมีการว่างงานนอกฤดูกาลเก็บเกี่ยว อาชีพไม่มั่นคงต้องรับจ้าง

๓. สวัสดิการสังคม

- ปริมาณผู้สูงอายุมีแนวโน้มสูงขึ้น สวัสดิการสังคมที่รัฐจัดให้กับผู้สูงอายุยังไม่เพียงพอกับความต้องการของผู้สูงอายุ
- งบประมาณมีจำกัดและการขาดแคลนบุคลากรที่มีความรู้ความสามารถในด้านผู้สูงอายุโดยตรง
- การดำเนินงานด้านสวัสดิการของผู้สูงอายุ/คนพิการ ผู้ด้อยโอกาส/ผู้ป่วยเอดส์ ยังขาดการบูรณาการและขาดความต่อเนื่อง มีการแยกส่วนความรับผิดชอบตามหน่วยงานต่างๆ ของภาครัฐ
- ประชาชนยังไม่เข้าใจในการใช้สิทธิด้านสวัสดิการของตนเอง

๔. ด้านสังคม

- โครงสร้างประชากรเปลี่ยนแปลงเข้าสู่การเป็นสังคมสูงวัย
- เนื่องจากมีคนต่างถิ่นย้ายเข้ามาอยู่มากขึ้นทำให้ชุมชนขยายตัวส่งผลให้เกิดความเสียหายต่อชีวิตและทรัพย์สินอาจทำให้เยาวชนมีโอกาสนในการ มั่วสุม ยาเสพติดมากขึ้นด้วย
- ปัญหาครอบครัว สังคม ไม่เข้มแข็ง
- การขยายตัวของชุมชนส่งผลกระทบต่อความปลอดภัยในชีวิต และทรัพย์สิน สถานที่พักผ่อนหย่อนใจไม่เพียงพอ (สวนสาธารณะ)

๕. ด้านการศึกษา ศาสนา และวัฒนธรรม

- เด็กนักเรียนไม่ได้รับการศึกษาต่อในระดับสูงกว่าขั้นพื้นฐาน และขาดงบประมาณในการศึกษา ครอบครัวยากจน
- เด็กเล็กและเยาวชนได้รับการดูแลเกี่ยวกับการศึกษายังไม่ทั่วถึง
- การอนุรักษ์วัฒนธรรม ประเพณี ภูมิปัญญาท้องถิ่น ลดลง

๖. ด้านทรัพยากรธรรมชาติและด้านสิ่งแวดล้อม

- ประชาชนขาดจิตสำนึกในการอนุรักษ์สิ่งแวดล้อม
- ปัญหาขยะมูลฝอยสิ่งปฏิกูลเพิ่มขึ้น
- การเกิดภัยธรรมชาติมีแนวโน้มความรุนแรง และเพิ่มมากขึ้น

๗. ด้านการบริหารจัดการที่ดี

- การถ่ายโอนภารกิจให้องค์กรปกครองส่วนท้องถิ่นต้องพัฒนาพนักงานอบต. ให้มีความรู้ทันต่อสถานการณ์
- ประชาชนขาดความรู้ความเข้าใจในบทบาท หน้าที่ ของการมีส่วนร่วมในการแสดงความคิดเห็น
- ขาดแคลนบุคลากรในการปฏิบัติงานตามตำแหน่ง

๘. ด้านการกีฬา นันทนาการ และการท่องเที่ยว

- สถานที่ออกกำลังกาย อุปกรณ์กีฬา สำหรับแต่ละหมู่บ้านไม่เพียงพอ
- แหล่งท่องเที่ยวในพื้นที่ไม่ได้รับการส่งเสริม และพัฒนาเท่าที่ควร
- ขาดการอบรมทางด้านภาษาต่างประเทศเพื่อรองรับนักท่องเที่ยว แก่ประชาชนในพื้นที่

๙. ด้านสาธารณสุข

- ประชาชนขาดความรู้ด้านสาธารณสุขมูลฐาน
- ปัญหาโรคติดต่อและไม่ติดต่อ

๑๒. ด้านการส่งเสริมคุณภาพชีวิต

- การระบาดของโรคอุบัติใหม่ โรคระบาด โรคติดต่อ
- ประชาชนในพื้นที่ป่วยเป็นโรคเรื้อรังแนวโน้มที่เพิ่มขึ้น เช่น เบาหวาน ความดัน

๓.๔ แผนผังยุทธศาสตร์ (strategic map)

