

# คู่มือปฏิบัติงานสำนักงานปลัด



## สำนักปลัด

องค์การบริหารส่วนตำบลตลาดใหม่

อำเภอวิเศษชัยชาญ จังหวัดอ่างทอง

## คำนำ

คู่มือปฏิบัติราชการสำนักปลัดฉบับนี้ เป็นคู่มือการปฏิบัติงานซึ่งองค์การบริหารส่วนตำบลตลาดใหม่ได้จัดทำขึ้น เพื่อให้ข้าราชการและลูกจ้างผู้รับผิดชอบใช้ศึกษาและนำไปปฏิบัติงานเพื่อเพิ่มประสิทธิภาพในการดำเนินงานของสำนักปลัด

คู่มือปฏิบัติราชการสำนักปลัดองค์การบริหารส่วนตำบลตลาดใหม่ ได้แสดงให้เห็นถึงขั้นตอนในการปฏิบัติงาน รายละเอียดงานและมาตรฐานคุณภาพงาน เพื่อกำหนดเป็นมาตรฐานคุณภาพงาน มาตรฐานในการปฏิบัติงานของข้าราชการและลูกจ้างสำนักปลัดให้บรรลุตามข้อกำหนดที่สำคัญ ซึ่งตอบสนองต่อความต้องการของผู้รับบริการและผู้มีส่วนได้ส่วนเสียสำคัญ

คณะผู้จัดทำหวังเป็นอย่างยิ่งว่า ข้าราชการและลูกจ้างผู้รับผิดชอบสำนักปลัดองค์การบริหารส่วนตำบลตลาดใหม่ จะได้นำคู่มือปฏิบัติงานฉบับนี้ไปศึกษาและนำมาใช้ในการปฏิบัติงานได้อย่างมีประสิทธิภาพ บรรลุตามหน้าที่ขององค์การบริหารส่วนตำบลตลาดใหม่ที่ได้ระบุไว้ในข้อบัญญัติตำบล

สำนักปลัด

องค์การบริหารส่วนตำบลตลาดใหม่

2 มีนาคม 2563

## สารบัญ

บทนำ	หน้า
วัตถุประสงค์	2
ขอบเขต	2
ความรับผิดชอบ	2
โครงสร้างของสำนักปลัด	3
ขั้นตอนการปฏิบัติงาน	4 – 17
- การแต่งกาย	
- การลา กฎหมาย ระเบียบที่เกี่ยวข้อง	
- การกำหนดหลักเกณฑ์การพิจารณาการเลื่อนขั้น	
- การกำหนดหลักเกณฑ์การใช้รถยนต์กลาง	
- การกำหนดหลักเกณฑ์งานด้านสารบรรณ การประชาสัมพันธ์ การเข้ารับการฝึกอบรมและงานอื่นๆ	
- การกำหนดการด้านการวางแผนและงบประมาณ	
- การกำหนดการดำเนินงานด้านกฎหมายคดีความ	
- การรับเรื่องราวร้องเรียนและร้องทุกข์ของประชาชน	
- การเบิกจ่ายเงินงบประมาณ เงินนอกงบประมาณ	

## คู่มือปฏิบัติงานสำนักปลัด

การจัดทำคู่มือการปฏิบัติราชการสำนักปลัดขององค์การบริหารส่วนตำบลตลาดใหม่ เนื่องจากในปัจจุบันองค์การบริหารส่วนตำบลตลาดใหม่มีภารกิจที่ต้องรับผิดชอบเพิ่มมากขึ้น มีบุคลากรเพิ่มมากขึ้นการอยู่ร่วมกันของบุคลากรในองค์กรเป็นส่วนสำคัญที่จะทำให้องค์กรเจริญก้าวหน้าไปในทิศทางที่ดี

ดังนั้นเพื่อเป็นเครื่องมือในการกำกับการปฏิบัติงานราชการขององค์การบริหารส่วนตำบลตลาดใหม่เป็นไปด้วยความมีระเบียบเรียบร้อย ถูกต้อง รวดเร็ว สามารถตอบสนองความต้องการของประชาชนได้อย่างมีประสิทธิภาพ และผู้ปฏิบัติงานได้ทราบและเข้าใจการปฏิบัติงาน ขั้นตอนการปฏิบัติงานที่ถูกต้องให้สอดคล้องกับนโยบาย วิสัยทัศน์ ภารกิจ และเป้าหมายขององค์กรในทิศทางเดียวกันและเป็นเครื่องมือในการกำกับพฤติกรรมการทำงานอยู่ร่วมกันของบุคลากรในองค์กรให้เป็นแบบแผนเดียวกัน อีกทั้งยังเป็นตัวชี้วัดประสิทธิภาพและประสิทธิผลของการปฏิบัติงานของพนักงานในองค์กร และการพิจารณาเลื่อนค่าตอบแทน การให้ความดีความชอบ การส่งเสริมการมีส่วนร่วม การรับผิดชอบ การปฏิบัติงานด้วยความซื่อสัตย์ สุจริต โดยยึดหลักธรรมาภิบาล มีการกำหนดมาตรฐานการจัดระเบียบให้กับองค์กร

การสร้างคุณธรรมจริยธรรมภายในองค์กร และการสร้างขวัญและกำลังใจแก่พนักงาน เพื่อส่งเสริมให้บุคลากรมีความก้าวหน้าในหน้าที่การงาน การปลูกจิตสำนึกในการรักองค์กร องค์การบริหารส่วนตำบลตลาดใหม่จึงออกคู่มือแนวทางการปฏิบัติงานราชการภายในองค์การบริหารส่วนตำบลตลาดใหม่ ให้ส่วนราชการทุกส่วนราชการขององค์การบริหารส่วนตำบลตลาดใหม่ ตามลักษณะงานของแต่ละส่วนราชการในสังกัดขององค์การบริหารส่วนตำบลตลาดใหม่ ดังนี้

### 1. สำนักปลัดองค์การบริหารส่วนตำบลตลาดใหม่ มีการแบ่งส่วนราชการภายในเป็น 4 งาน ดังนี้

- 1.1 งานบริหารทั่วไป
- 1.2 งานนโยบายและแผน
- 1.3 งานกฎหมายและคดี
- 1.4 งานป้องกันและบรรเทาสาธารณภัย

## วัตถุประสงค์

### วัตถุประสงค์ของการจัดทำคู่มือการปฏิบัติงาน

1. เพื่อเป็นแนวทางในการปฏิบัติราชการให้เป็นไปตามมาตรฐานและแบบแผนเดียวกัน
2. ผู้ปฏิบัติงานทราบและเข้าใจว่าควรทำอะไรก่อนและหลัง
3. ผู้ปฏิบัติงานทราบว่าควรปฏิบัติงานอย่างไร เมื่อใด กับใคร
4. เพื่อให้การปฏิบัติงานสอดคล้องกับนโยบาย วิสัยทัศน์ ภารกิจ และเป้าหมายขององค์กร
5. เพื่อให้ผู้บริหารติดตามงานได้ทุกขั้นตอน
6. เป็นเครื่องมือในการกำหนดตัวชี้วัดการประเมินประสิทธิภาพและประสิทธิผลในการ

### ปฏิบัติงานของพนักงานในองค์กร

7. เป็นเครื่องมือในการตรวจสอบการปฏิบัติงานของแต่ละส่วนราชการ
8. เป็นกรอบกำหนดพฤติกรรมกรอยู่ร่วมกันในองค์กรได้อย่างมีความสุข
9. เป็นแนวทางการส่งเสริมคุณธรรม จริยธรรมให้แก่พนักงานในองค์กร
10. เพื่อกำหนดเป็นแนวทางการปฏิบัติราชการในการให้บริการประชาชนในเขตพื้นที่ได้อย่าง

รวดเร็ว

## ขอบเขต

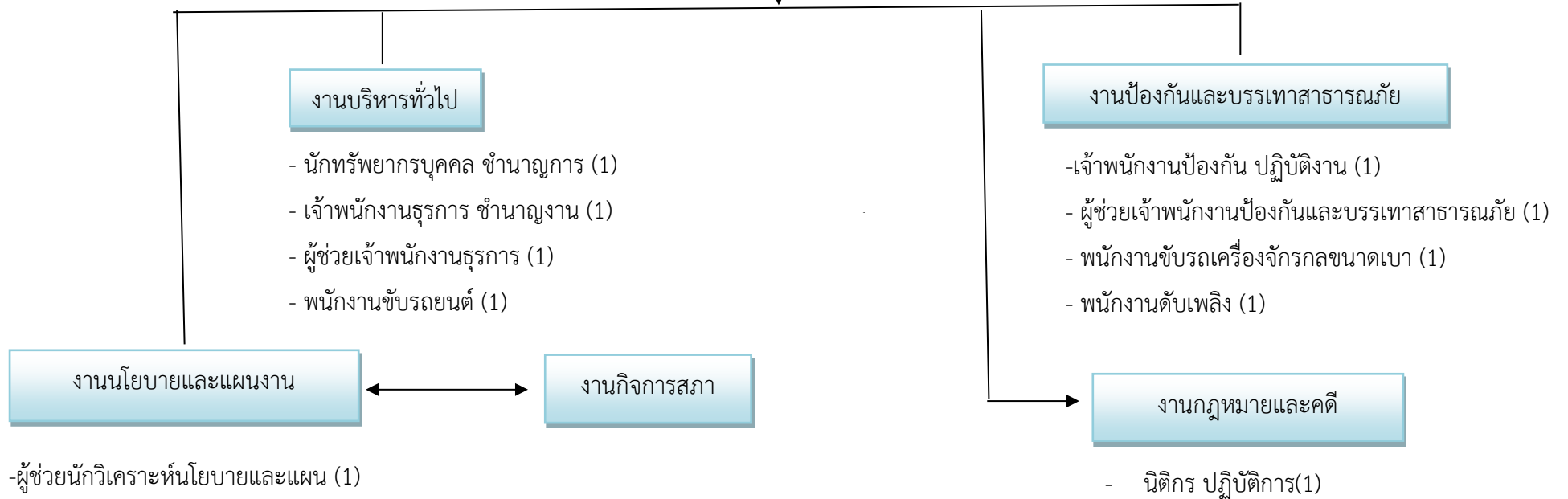
การจัดทำคู่มือปฏิบัติงานเพื่อให้พนักงานส่วนตำบล พนักงานจ้างตามภารกิจ พนักงานจ้างทั่วไป รวมไปถึงพนักงานที่ปฏิบัติหน้าที่อื่น ๆ ที่ได้รับมอบหมายให้มีหน้าที่รับผิดชอบปฏิบัติงานในสังกัดองค์การบริหารส่วนตำบลตลาดใหม่ให้สอดคล้องกับกฎหมาย ระเบียบ ข้อบังคับ หนังสือสั่งการ มติ หลักเกณฑ์ คำสั่งองค์การบริหารส่วนตำบลตลาดใหม่ที่มอบหมายหน้าที่ความรับผิดชอบของแต่ละส่วนราชการและวิธีการปฏิบัติงานที่ครอบคลุมตั้งแต่ขั้นตอนเริ่มต้นจนถึงสิ้นสุดกระบวนการงานนั้น

## ความรับผิดชอบ

การแสดงความรับผิดชอบในการปฏิบัติงานตามตำแหน่งหน้าที่ที่ตนรับผิดชอบได้รับมอบหมาย รวมไปถึง ผู้บังคับบัญชาที่ดูแลและควบคุมงานนั้น ๆ งานที่เกี่ยวข้อง โดยแบ่งสายการบังคับบัญชาตามลักษณะงานตาม โครงสร้างของส่วนราชการ ดังนี้

# โครงการของสำนักปลัด

หัวหน้าสำนักปลัด  
(นักบริหารงานทั่วไป) (1)  
อำนาจการท้องถิ่น ระดับต้น



## ขั้นตอนการปฏิบัติงาน

องค์การบริหารส่วนตำบลตลาดใหม่ได้กำหนดแนวทางและหลักเกณฑ์เพื่อให้การปฏิบัติงานราชการขององค์การบริหารส่วนตำบลตลาดใหม่เป็นไปด้วยความมีระเบียบเรียบร้อย ถูกต้อง รวดเร็ว และสอดคล้องกับข้อสั่งการของผู้บังคับบัญชาทุกระดับ องค์การบริหารส่วนตำบลตลาดใหม่ จึงออกคู่มือปฏิบัติงานราชการเพื่อใช้เป็นหลักเกณฑ์แนวทางการปฏิบัติงานราชการภายในองค์การบริหารส่วนตำบลตลาดใหม่ ให้ส่วนราชการทุกส่วนราชการถือปฏิบัติโดยแบ่งการกำหนดแนวทางภายใต้การกำกับดูแลและรับผิดชอบของแต่ละส่วนราชการ ทั้งนี้ให้นำหลักเกณฑ์หรือแนวทางการปฏิบัติงานราชการนี้กำหนดเป็นตัวชี้วัดความสำเร็จของงานในแต่ละส่วนงานขององค์การบริหารส่วนตำบลต่อไป การกำหนดหลักเกณฑ์ให้พนักงานในองค์กรได้ถือปฏิบัติในแนวทางเดียวกันนั้น โดยมีหนังสือ สั่งการ ข้อระเบียบ กฎหมาย กำกับเป็นแนวทางปฏิบัติให้ถูกต้องอยู่แล้ว สำหรับการกำหนดหลักเกณฑ์ตามคู่มือ กำหนดขึ้นเพื่อนำมาเป็นแนวทางการถือปฏิบัติให้เป็นแบบแผนเดียวกันด้วยความยุติธรรม โดยคำนึงถึงประโยชน์ ขององค์กรและทางราชการเป็นหลักที่ต้องคำนึงถึงเป็นสิ่งสำคัญ ดังนั้น ส่วนราชการภายในองค์การบริหารส่วนตำบลตลาดใหม่ ได้กำหนดกฎ หลักเกณฑ์ เป็นแนวทางการปฏิบัติราชการ ดังนี้

### 1.การแต่งกาย

ให้พนักงานส่วนตำบลและพนักงานจ้างทุกคนในสังกัดองค์การบริหารส่วนตำบลตลาดใหม่ แต่งกายด้วยความสุภาพ เรียบร้อยเป็นไปตามประเพณีนิยม โดยกำหนดดังนี้

- 1.1 วันจันทร์ แต่งกายด้วยเครื่องแบบชุดทากี
- 1.2 วันอังคาร แต่งกายด้วยชุดผ้าไทย
- 1.3 วันพุธ แต่งกายด้วยเสื้อเชิ้ตขาวหรือเสื้อขาวธงชาติ
- 1.4 วันพฤหัสบดี แต่งกายด้วยเสื้อม่วงสำนักปลัด
- 1.5 วันศุกร์ แต่งกายด้วยเสื้อตุ๊กตาขาววัง

หรือถือปฏิบัติตามระเบียบ หนังสือสั่งการ มติกรม. ที่สั่งการนอกเหนือจากนี้ให้ถือปฏิบัติตามนั้น

### 2.การลา กฎหมาย ระเบียบที่เกี่ยวข้อง

- 2.1 ประกาศ ก.จังหวัด เรื่อง หลักเกณฑ์และเงื่อนไขเกี่ยวกับการบริหารงานบุคคลฯ หมวดว่าด้วยการลา
- 2.2 ระเบียบสำนักนายกรัฐมนตรีว่าด้วยการลาของข้าราชการ พ.ศ. 2555
- 2.3 พ.ร.ฎ.การจ่ายเงินเดือน เงินปีบำเหน็จ บำนาญและเงินอื่นในลักษณะเดียวกัน พ.ศ. 2535 และแก้ไขเพิ่มเติมถึง (ฉบับที่ 5)

## การลาแบ่งออกเป็น 11 ประเภท คือ

### 1. การลาป่วย ปีละไม่เกิน 60 วันทำการ

- กรณีจำเป็นผู้มีอำนาจสามารถให้ลาได้อีกไม่เกิน 60 วันทำการ
- เสนอใบลา ก่อน/ในวันลา
- ลาตั้งแต่ 3 วันขึ้นไป ต้องมีใบรับรองแพทย์ (กรณีมีความประสงค์ลาป่วยเพื่อรักษาตัว)
- แม้ไม่ถึง 3 วัน แต่ผู้มีอำนาจฯ จะสั่งให้มีใบรับรองแพทย์/ใบรับการตรวจจากแพทย์ก็ได้

### 2. การลาคลอดบุตร

- สามารถลาได้ไม่เกิน 90 วัน/ครั้ง
- ไม่ต้องมีใบรับรองแพทย์
- ต้องเสนอใบลา ก่อน/ในวันลา
- สามารถลาวันที่คลอด/ก่อนวันที่คลอดก็ได้
- ถ้าลาแล้วไม่ได้คลอดให้ถือว่าวันที่หยุดไปแล้วเป็นวันลาบางส่วน
- การลาคลอดที่คาบเกี่ยวกับลาประเภทอื่นซึ่งยังไม่ครบ ให้ถือว่าลาประเภทอื่นสิ้นสุดและให้

นับเป็น วันเริ่มลาคลอดบุตร

### 3. การลาไปช่วยเหลือภริยาที่คลอดบุตร

- ลาไปช่วยเหลือภริยาโดยชอบด้วยกฎหมาย
- ลาได้ครั้งหนึ่งติดต่อกันได้ไม่เกิน 15 วันทำการ
- เสนอใบลา ก่อน/ในวันลาภายใน 90 วัน

### 4. การลากิจส่วนตัว

- ลาได้ปีละไม่เกิน 45 วันทำการ
- ปีแรกที่เข้ารับราชการ ลาได้ไม่เกิน 15 วัน
- ลากิจเพื่อเลี้ยงดูบุตร (ต่อจากลาคลอดบุตร) ลาได้ไม่เกิน 150 วันทำการ
- การเสนอใบลา ต้องได้รับอนุญาตก่อนจึงจะสามารถหยุดได้
- หากมีราชการจำเป็น : สามารถเรียกตัวกลับได้

### 5. การลาพักผ่อน

- สามารถลาได้ปีละ 10 วันทำการ
- สามารถสะสมได้ไม่เกิน 20 วันทำการ
- สามารถสะสมได้ไม่เกิน 30 วันทำการ (รับราชการ 10 ปีขึ้นไป)
- ถ้าบรรจุไม่ถึง 6 เดือน : ไม่มีสิทธิ์
- หากเสนอใบลาต้องได้รับอนุญาตก่อนจึงหยุดได้
- ถ้ามีราชการจำเป็น : สามารถเรียกตัวกลับได้



## หลักเกณฑ์การลาพักผ่อน

มีสิทธิลาพักผ่อนในปีหนึ่งได้ 10 วันทำการ

การลาพักผ่อนข้าราชการ ลูกจ้างประจำมีสิทธิลาพักผ่อนในปีหนึ่งได้ 10 วันทำการ ผู้ได้รับการบรรจุครั้งแรก หรือบรรจุกลับเข้ารับราชการในปีงบประมาณใดไม่ถึง 6 เดือน ไม่มีสิทธิลาพักผ่อนในปีงบประมาณ นั้น

ผู้ที่รับราชการติดต่อกันมาไม่ถึง 10 ปี สะสมวันลาได้แต่วันลาสะสมกับวันลาพักผ่อนในปีปัจจุบันรวมกันแล้วต้องไม่เกิน 20 วันทำการ

ผู้ที่รับราชการติดต่อกันมา 10 ปี ขึ้นไปสะสมวันลาได้แต่วันลาสะสมกับวันลาพักผ่อนในปีปัจจุบันรวมกันแล้วต้องไม่เกิน 30 วันทำการ

### 6. การลาอุปสมบท/ประกอบพิธีฮัจญ์กรณีไม่เกิน 120 วัน

- ต้องไม่เคยลาประเภทนี้มาก่อน
- รับราชการไม่น้อยกว่า 1 ปี
- การเสนอใบลา ก่อนอุปสมบท หรือเดินทางไม่น้อยกว่า 60 วัน
- อุปสมบท หรือเดินทางภายใน 10 วัน
- เสร็จแล้ว รายงานตัวภายใน 5 วัน
- หากลาแล้วขอลอนวันลา ถือว่าวันที่หยุดไปเป็นวันลากิจส่วนตัว

### 7. การเข้ารับการตรวจเลือก/เตรียมพลเข้ารับการตรวจเลือก : เพื่อรับราชการเป็นทหารกองประจำการ

- ให้รายงานผู้บังคับบัญชาก่อนไม่น้อยกว่า 48 ชม. เข้ารับการเตรียมพล : เข้ารับการระดมพล ตรวจสอบพล ฝึกวิชาการทหาร ทดสอบความพร้อมพร้อม
- รายงานผู้บังคับบัญชาภายใน 48 ชม. นับแต่รับหมายเรียกลาได้ตามระยะเวลาของภารกิจในหมายเรียก เสร็จภารกิจให้กลับภายใน 7 วัน (ต่อได้รวมแล้วไม่เกิน 15 วัน)

### 8. การลาศึกษา ฝึกอบรม ดูงาน หรือปฏิบัติการวิจัย

- ได้รับเงินเดือนไม่เกิน 4 ปี ต่อได้รวมไม่เกิน 6 ปี
  - พ้นทดลองงานแล้ว
  - เสนอใบลาต่อผู้บังคับบัญชาตามลำดับ
  - ไปศึกษา/ปฏิบัติการวิจัย ต้องรับราชการมาไม่น้อยกว่า 1 ปีลาศึกษาต่อในประเทศ (กรณีให้ได้รับเงินเดือน)
  - หลักสูตรที่ไม่สูงกว่าปริญญาตรี สามารถลาได้มีกำหนดเท่ากับระยะเวลาของหลักสูตร
  - หลักสูตรปริญญาโท สามารถลาได้ 2 ปี
  - หลักสูตรปริญญาเอก สามารถลาได้ 4 ปี
- หมายเหตุ : สามารถขยายเวลาศึกษาได้ครั้งละ 1 ภาคการศึกษาแล้วไม่เกิน 2 ครั้งหรือไม่เกิน 1 ปีการศึกษา
- สาขาวิชา/ระดับการศึกษา : สอดคล้องเป็นประโยชน์กับงาน/มาตรฐานกำหนดตำแหน่ง

- ต้องพ้นจากการทดลองปฏิบัติหน้าที่ราชการแล้ว
- กรณีที่เคยได้รับอนุมัติให้ไปศึกษาเพิ่มเติมฯ จะต้องกลับมาปฏิบัติราชการแล้วเป็นเวลาไม่น้อยกว่า 1 ปี

- ต้องสำเร็จการศึกษาไม่ต่ำกว่าระดับปริญญาตรี หรือเทียบเท่า และรับราชการติดต่อกันมาแล้วเป็นเวลาไม่น้อยกว่าหนึ่งปี

- ต้องทำสัญญาบางส่วนราชการเจ้าสังกัดว่าจะกลับมาปฏิบัติราชการเป็นเวลาไม่น้อยกว่าระยะเวลาที่ใช้ในการศึกษาเพิ่มเติม หรือปฏิบัติการวิจัยแล้วแต่กรณี

- ทำสัญญาขอใช้(ศึกษา/ฝึกอบรม ต่างประเทศ : เวลา 1 เท่า)(ศึกษาในประเทศ : เวลาไม่น้อยกว่า 1 เท่า) หมายเหตุ : หากไม่กลับมารับราชการ : ขอใช้เงิน + เบี้ยปรับ

### 9. การลาไปปฏิบัติงานในองค์กรระหว่างประเทศ การลาไปปฏิบัติงานฯ มี 2 ประเภท ได้แก่

#### ประเภทที่ 1

- องค์กรฯ ซึ่งไทยเป็นสมาชิก และถึงวาระต้องส่ง
- รัฐบาลไทยมีข้อผูกพันที่จะต้องส่งฯ ตามความตกลงระหว่างประเทศ
- ไปศึกษา/ปฏิบัติการวิจัย ต้องรับราชการมาไม่น้อยกว่า 1 ปี
- ส่งเพื่อพิทักษ์รักษาผลประโยชน์ของประเทศตามความต้องการรัฐบาลไทย

#### ประเภทที่ 2

- นอกเหนือจากประเภทที่ 1

### 10. การลาติดตามคู่สมรส เป็นคู่สมรสโดยชอบด้วยกฎหมายซึ่งเป็นข้าราชการ หรือพนักงานรัฐวิสาหกิจ

- ลาได้ไม่เกิน 2 ปี
- ต่อได้อีก 2 ปี รวมไม่เกิน 4 ปี
- ถ้าเกินให้ลาออก ไม่ได้รับเงินเดือนระหว่างลา ผู้มีอำนาจจะอนุญาตให้ลาครั้งเดียว หรือหลายครั้งก็ได้ และคู่สมรสต้องอยู่ปฏิบัติหน้าที่ราชการติดต่อกันครบกำหนด 4 ปี ไม่มีสิทธิลายกเว้นคู่สมรส กลับมาแล้วและได้รับคำสั่งให้ไปอีก

### 11. การลาไปฟื้นฟูสมรรถภาพด้านอาชีพ ข้าราชการผู้ได้รับอันตรายหรือการป่วยเจ็บเพราะเหตุปฏิบัติราชการในหน้าที่ถูกประทุษร้ายเพราะเหตุกระทำการตามหน้าที่จนทำให้ตกเป็นผู้ทุพพลภาพหรือพิการ

- ลาไปฟื้นฟูด้านอาชีพได้ตามระยะเวลาที่กำหนดไว้ในหลักสูตรที่ประสงค์จะลาแต่ไม่เกิน 12 เดือน ข้าราชการที่ได้รับอันตรายหรือการป่วยเจ็บจนทำให้ตกเป็นผู้ทุพพลภาพหรือพิการเพราะเหตุอื่น

- ลาไปฟื้นฟูด้านอาชีพได้ตามระยะเวลาที่กำหนดไว้ในหลักสูตรที่ประสงค์จะลาแต่ไม่เกิน 12 เดือน จัดส่งใบลาต่อผู้บังคับบัญชาตามลำดับจนถึงผู้มีอำนาจพิจารณา หรืออนุญาตพร้อมแสดงหลักฐานเกี่ยวกับ หลักสูตรที่ประสงค์จะลาและเอกสารที่เกี่ยวข้อง (ถ้ามี) เพื่อพิจารณาอนุญาต

### สรุปสิทธิการลาของพนักงานจ้าง พนักงานจ้างทั่วไป พนักงานจ้างตามภารกิจ

1. ลาป่วย ไม่เกิน 15 วันทำการ ได้ค่าตอบแทน

- ระยะเวลาการจ้าง 1 ปีไม่เกิน 15 วัน
- ระยะเวลาการจ้าง 9 เดือน ลาได้ไม่เกิน 8 วัน
- ระยะเวลาการจ้าง 6 เดือน ลาได้ไม่เกิน 6 วัน
- ระยะเวลาการจ้าง ต่ำกว่า 6 เดือน ลาได้ ไม่เกิน 4 วัน
- ลาป่วย ไม่เกิน 60 วัน ได้ค่าตอบแทน การลาป่วยเกิน 3 วัน ต้องมีใบรับรองแพทย์ส่งพร้อม

ใบลาด้วย ยกเว้นผู้มีอำนาจให้ลาจะเห็นสมควรเป็นอย่างอื่น

2. ลาพักผ่อน ปีละ 10 วัน ได้ค่าตอบแทน

3. ลาคลอดบุตร ไม่เกิน 90 วันได้ค่าตอบแทนไม่เกิน 45 วัน เว้นปี แรกทำงานไม่ครบ 7 เดือน ต่อเนื่องได้อีก 30 วันทำการรวมในลากิจ

4. ลาบวช ไม่มีสิทธิลาบวช

- อำนาจการอนุญาตให้ลาเป็นของนายกองค้การบริหารส่วนตำบล
- ลาบวช ไม่เกิน 120 วัน ได้ค่าตอบแทน เว้นปีแรกลาได้แต่ไม่ได้ ค่าตอบแทน

**\*\*ระหว่างลาการลาและการจ่ายค่าตอบแทนนอกเหนือจากที่ กำหนดนี้ให้อยู่ในดุลยพินิจของนายกฯ\*\***

**\*\*การส่งใบลาทุกครั้งต้องผ่านทางหัวหน้างานตามสายบังคับบัญชาตามขั้นตอนก่อนส่งฝ่ายงานบุคลากร\*\***

1. ลากิจ, ลาพักผ่อน ต้องส่งใบลาล่วงหน้า 3 วัน
2. ลาป่วยเกิน 3 วัน ต้องมีใบรับรองแพทย์แนบกับใบลา (นับวันหยุดราชการรวมด้วย)
3. ลากิจ ลาพักผ่อนติดวันหยุดนักขัตฤกษ์หลายวันต้องชี้แจงเหตุผล
4. ลาป่วยเมื่อมาปฏิบัติงานตามปกติต้องส่งใบลาทันที
5. ข้าราชการ , ลูกจ้างประจำลาป่วยติดต่อกันมีสิทธิได้รับเงินเดือนระหว่างลาปีหนึ่งได้ 60-120

วันทำการ

6. ข้าราชการ , ลูกจ้างประจำลากิจโดยได้รับเงินเดือนระหว่างลาปีหนึ่งไม่เกิน 45 วัน
7. ข้าราชการ , ลูกจ้างประจำลาป่วย ลากิจ เกิน 6 ครั้ง ในรอบครึ่งปีงบประมาณจะไม่ได้ การ

พิจารณาขึ้นเงินเดือน ให้อยู่ในอำนาจของผู้บังคับบัญชาพิจารณา

8. ลูกจ้างประจำมาปฏิบัติงานสายเกิน 6 ครั้ง จะไม่ได้รับการพิจารณาขึ้นเงินเดือนให้อยู่ในอำนาจของผู้บังคับบัญชาพิจารณา

9. ข้าราชการฯ ที่ได้ลาคลอดบุตร 90 วัน (นับวันหยุดราชการรวมด้วย) โดยได้รับเงินเดือน มีสิทธิลากิจส่วนตัวเพื่อเลี้ยงดูบุตรต่อเนื่อง จากการลาคลอดบุตรได้ไม่เกิน 150 วัน โดยไม่มีสิทธิได้รับ เงินเดือนระหว่างลา

### 3. การกำหนดหลักเกณฑ์การใช้รถยนต์ส่วนบุคคล

ให้เป็นไปตามระเบียบกระทรวงมหาดไทยว่าด้วยการใช้รถยนต์และการรักษารยนต์ของ  
องค์การปกครองส่วนท้องถิ่น พ.ศ. 2548

“รถยนต์ส่วนบุคคล” หมายถึง รถยนต์หรือรถจักรยานยนต์ที่จัดไว้เพื่อกิจการอันเป็นส่วนรวม  
ขององค์การบริหารส่วนตำบลตลาดใหม่ และให้หมายรวมถึงรถยนต์ที่ใช้ในการบริการประชาชนหรือใช้ในหน้าที่  
ส่วนราชการขององค์การบริหารส่วนตำบลตลาดใหม่ เช่น รถพยาบาลฉุกเฉิน รถยนต์ดับเพลิง รถยนต์บรรทุก  
น้ำรถยนต์บรรทุกอเนกประสงค์ และเครื่องจักรกลต่าง ๆ

“ผู้มีอำนาจสั่งอนุญาตใช้รถ” หมายถึง นายกององค์การบริหารส่วนตำบลตลาดใหม่ หรือผู้ที่ได้รับ  
มอบหมายจากนายกององค์การบริหารส่วนตำบลตลาดใหม่

“การใช้รถยนต์ขององค์การบริหารส่วนตำบลตลาดใหม่” ให้ใช้เพื่อกิจการอันเป็นส่วนรวมของ  
องค์การบริหารส่วนตำบลตลาดใหม่ ดังนี้

1. เพื่อกิจการงานขององค์การบริหารส่วนตำบลตลาดใหม่
2. เพื่อกิจการงานของส่วนราชการต่าง ๆ ขององค์การบริหารส่วนตำบลตลาดใหม่
3. เพื่อกิจการงานศูนย์ อปพร, กู้ชีพ กู้ภัย ในสังกัดองค์การบริหารส่วนตำบล ที่ใช้หรือสนับสนุน  
งานและส่งเสริมกิจการงานป้องกันและบรรเทาสาธารณภัย กู้ชีพ กู้ภัย
4. เพื่อกิจการในการบริหารราชการของส่วนราชการอื่นหรือบุคคลภายนอกตามที่ได้รับการร้อง  
ขอ และได้รับการอนุมัติจากผู้มีอำนาจสั่งอนุญาตใช้รถ
5. เพื่อใช้ในการบริการประชาชนในพื้นที่เฉพาะกรณีจำเป็นเร่งด่วนหรือเฉพาะกิจโดยให้อยู่ใน  
ดุลพินิจของผู้มีอำนาจสั่งอนุญาตใช้รถ ทั้งนี้ให้คำนึงถึงสถานการณ์คลังขององค์การบริหารส่วนตำบลในการ  
เบิกจ่ายน้ำมันเชื้อเพลิง การซ่อมแซม การบำรุงรักษารถ และให้เป็นไปด้วยความเสมอภาค
6. เพื่อใช้ในกิจเฉพาะตามลักษณะการใช้งานของส่วนราชการขององค์การบริหารส่วนตำบล  
ตลาดใหม่ เช่น รถยนต์ดับเพลิง รถยนต์บรรทุกน้ำรถกู้ชีพ ในเขตองค์การบริหารส่วนตำบลหรือนอก เขตตามที่  
ได้รับการร้องขอ และให้ได้รับอนุญาตจากผู้มีอำนาจสั่งอนุญาตใช้รถ

**1. การรับผิดชอบรถยนต์ส่วนบุคคลของแต่ละส่วนราชการ** ให้มอบหมายเป็นคำสั่งของแต่ละ  
ส่วนราชการ โดยให้กำหนดดังนี้

รถยนต์ส่วนบุคคล หมายเลขทะเบียน กง 8191 สำนักปลัด เป็นหน้าที่ของ พนักงานขับ  
รถยนต์ เป็นผู้ดูแล

รถบรรทุกน้ำอเนกประสงค์ หมายเลขทะเบียน บจ 8708 สำนักปลัด เป็นหน้าที่ของ  
พนักงานขับเครื่องจักรกลขนาดเบา เป็นผู้ดูแล

รถยนต์ตู้ หมายเลขทะเบียน กง 8254 สำนักปลัด เป็นหน้าที่ของ ผู้ช่วยเจ้าพนักงานป้องกัน  
และบรรเทาสาธารณภัย เป็นผู้ดูแล

รถยนต์ส่วนกลาง หมายเลขทะเบียน กจ 7607 กองช่าง เป็นหน้าที่ของ ผู้ช่วยพนักงานขับ  
รถยนต์ เป็นผู้ดูแล

รถยนต์ส่วนกลาง หมายเลขทะเบียน กจ 1266 สำนักปลัด เป็นหน้าที่ของ พนักงานขับ  
เครื่องจักรกลขนาดเบา เป็นผู้ดูแล

รถบรรทุก 10 ล้อ มีครนยก หมายเลขทะเบียน 99-0046 กองช่าง เป็นหน้าที่ของ นายช่าง  
โยธาเป็นผู้ดูแล

## 2. การขออนุญาตใช้รถยนต์ขององค์การบริหารส่วนตำบลตลาดใหม่

2.1 การใช้รถยนต์ส่วนกลางให้ใช้ในการปฏิบัติราชการเพื่อกิจการอันเป็นส่วนรวมของ  
องค์การบริหารส่วนตำบลตลาดใหม่ และหากจะใช้รถยนต์ส่วนกลางออกนอกเขตองค์การบริหารส่วนตำบล  
ตลาดใหม่ ให้ผู้ใช้งานขออนุญาตใช้รถยนต์ส่วนกลาง (แบบ 3)

2.2 ผู้ใช้งานรถยนต์ส่วนกลางต้องบันทึกการใช้รถยนต์ส่วนกลางทุกครั้งที่มีการใช้รถยนต์  
(แบบ 4) โดยผู้ที่มีหน้าที่รับผิดชอบดูแลต้องคอยติดตามการบันทึกการใช้รถยนต์ส่วนกลางให้เป็นปัจจุบัน  
พร้อมรายงานพัสดุเพื่อเสนอผู้บริหารทราบภายในวันที่ 1 ของเดือนถัดไป

2.3 สำหรับรถเฉพาะกิจ (รถพยาบาลฉุกเฉิน) ให้ใช้สำหรับการช่วยเหลือผู้ป่วยฉุกเฉินในเขต  
พื้นที่องค์การบริหารส่วนตำบลเท่านั้น และให้ผู้ใช้งานจัดทำการบันทึกการใช้งานตามแบบที่กำหนด และ  
รายงานผลการดำเนินงานรายงานต่องานพัสดุเพื่อเสนอให้ผู้บริหารทราบภายในวันที่ 1 ของเดือนถัดไป

2.4 การใช้รถยนต์ให้พนักงานขับรถเป็นผู้ขับขี่ ยกเว้นในขณะนั้นจำเป็นต้องใช้รถและไม่มี  
พนักงานขับรถ หรือมีแต่ไม่สามารถปฏิบัติหน้าที่ได้ให้ผู้ขออนุญาตเป็นพนักงานขับรถรับผิดชอบการใช้รถใน  
การปฏิบัติราชการ ยกเว้นมีคำสั่งเป็นการเฉพาะกิจ

2.5 การใช้รถยนต์ของส่วนราชการอื่น หรือบุคคลภายนอกที่ประสงค์จะใช้รถยนต์เพื่อติดต่อ  
ราชการหรือกิจการทั่วไปเฉพาะกรณีจำเป็นเร่งด่วนหรือเฉพาะกิจให้ผู้ขอใช้จัดทำเป็นหนังสือขอใช้รถ และ  
ต้องได้รับอนุญาตจากผู้มีอำนาจสั่งใช้ก่อนนำรถไปใช้งาน

2.6 หลังจากเสร็จสิ้นการใช้รถเมื่อกลับเข้ามาแล้วให้นำกุญแจเก็บไว้ที่สถานที่เก็บ และส่งเลข  
ไมค์ให้ผู้รับผิดชอบรถยนต์ส่วนกลางและตรวจสอบสภาพรถให้พร้อมสำหรับการใช้งานได้ที่อยู่เสมอและพร้อม  
ที่จะใช้งานในครั้งต่อไป

2.7 ภายในวันที่ 1 ของเดือนถัดไป ผู้รับผิดชอบการใช้รถยนต์ขององค์การบริหารส่วนตำบล  
ตลาดใหม่ ต้องนำส่งเอกสารประกอบการใช้รถยนต์ให้แก่งานพัสดุเพื่อตรวจสอบและรายงานผู้บริหาร ต่อไป

### 3. การเก็บรักษาและดูแลซ่อมบำรุงรักษารถยนต์ขององค์การบริหารส่วนตำบลตลาดใหม่

รถยนต์ส่วนกลาง หมายเลขทะเบียน กง 8191 สำนักปลัด เป็นหน้าที่ของ พนักงานขับรถยนต์ เป็นผู้ดูแล

รถบรรทุกน้ำอเนกประสงค์ หมายเลขทะเบียน บจ 8708 สำนักปลัด เป็นหน้าที่ของ พนักงานขับเครื่องจักรกลขนาดเบา เป็นผู้ดูแล

รถยนต์ตู้ หมายเลขทะเบียน กง 8254 สำนักปลัด เป็นหน้าที่ของ ผู้ช่วยเจ้าพนักงานป้องกันและบรรเทาสาธารณภัย เป็นผู้ดูแล

รถยนต์ส่วนกลาง หมายเลขทะเบียน กจ 7607 กองช่าง เป็นหน้าที่ของ ผู้ช่วยพนักงานขับรถยนต์ เป็นผู้ดูแล

รถยนต์ส่วนกลาง หมายเลขทะเบียน กจ 1266 สำนักปลัด เป็นหน้าที่ของ พนักงานขับเครื่องจักรกลขนาดเบา เป็นผู้ดูแล

รถบรรทุก 10 ล้อ มีเครนยก หมายเลขทะเบียน 99-0046 กองช่าง เป็นหน้าที่ของ นายช่างโยธาเป็นผู้ดูแล

3.1 ผู้รับผิดชอบดูแลรถยนต์ต้องทำความสะอาดรถยนต์ในความรับผิดชอบให้สะอาดอยู่เสมอพร้อมในการใช้งานในครั้งต่อไป

3.2 ผู้รับผิดชอบดูแลรถยนต์หรือผู้ที่ได้รับมอบหมายต้องทำความสะอาดรถยนต์ที่อยู่ในความรับผิดชอบ อย่างน้อยเดือนละ 1 ครั้ง

3.3 การบำรุงรักษายนต์ เช่น การเติมหรือเปลี่ยนน้ำมันเครื่อง น้ำมันเบรก ไล่กรองน้ำมันเครื่อง แบตเตอรี่ เป็นต้น ให้ผู้รับผิดชอบตรวจสอบและรายงานพัสดุ เพื่อดำเนินการซ่อมบำรุงตามระยะการใช้งานรถยนต์และขออนุมัติผู้บริหาร

### 4. การกำหนดการดำเนินงานสารบรรณ

#### การประชาสัมพันธ์ เข้ารับการฝึกอบรมและงานอื่น ๆ

1. การบันทึกผ่านเว็บไซต์ ประชาสัมพันธ์ ประกาศต่าง ๆ ของส่วนราชการ การบันทึกผ่านเว็บไซต์ สื่ออิเล็กทรอนิกส์ต่าง ๆ ขององค์การบริหารส่วนตำบลตลาดใหม่ให้อยู่ในความรับผิดชอบของผู้ช่วยเจ้าหน้าที่บันทึกข้อมูล โดยกำหนดให้เจ้าหน้าที่แต่ละส่วนราชการส่งมอบเอกสารที่จะดำเนินการให้เจ้าหน้าที่ผู้รับผิดชอบดำเนินการบันทึกผ่านระบบอิเล็กทรอนิกส์ก่อนอย่างน้อย 3 วันทำการ เพื่อเจ้าหน้าที่จะได้ดำเนินการได้อย่างเรียบร้อยต่อไป

#### 2. การจัดเก็บเอกสารดำเนินงานสารบรรณ

2.1 ให้ทุกส่วนราชการในสังกัดองค์การบริหารส่วนตำบลตลาดใหม่ จัดส่งคำสั่ง ประกาศ หนังสือ ราชการต่าง ๆ ให้งานธุรการจัดเก็บภายหลังเสร็จสิ้นการดำเนินการเพื่อเก็บรักษา อย่างน้อย 3 วันทำการ ทั้งนี้ ให้เป็นไปตามระเบียบสำนักนายกรัฐมนตรีว่าด้วยงานสารบรรณ พ.ศ. 2526

2.2. การเสนองานต่าง ๆ ให้ทุกส่วนส่งแฟ้มไว้ที่โต๊ะเอกสารแล้วให้เจ้าหน้าที่ธุรการ หรือเจ้าหน้าที่ที่ได้รับมอบหมายนำแฟ้มออกมาตรวจความถูกต้องแล้วเสนอให้ผู้บังคับบัญชาตามลำดับชั้น หากเกิดข้อผิดพลาดให้ทำเครื่องหมายไว้ และแจ้งกลับไปยังส่วนที่เสนองานมา เพื่อแก้ไขและนำเสนอใหม่

2.3 ให้เจ้าหน้าที่ธุรการ หรือเจ้าหน้าที่ที่ได้รับมอบหมายจากเจ้าหน้าที่ธุรการเข้าตรวจหนังสือ สั่งการของกรมส่งเสริมการปกครองท้องถิ่นทุกวัน อย่างน้อยวันละ 2 ครั้ง หากมีหนังสือสำคัญให้นำเรียนปลัดองค์การบริหารส่วนตำบลทราบ เพื่อสั่งการต่อไปและให้ตรวจสอบในเมนูข่าวประจำวันในเว็บไซต์ของกรมส่งเสริมการปกครองท้องถิ่น แล้วปรีนข่าวที่คิดว่ามีส่วนสำคัญต่อองค์การบริหารส่วนตำบลมาปิดประกาศ

2.4 ให้ส่วนราชการทุกส่วนนำผลการปฏิบัติงาน และผลการปฏิบัติตามข้อสั่งการของผู้บังคับบัญชารายงานต่อที่ประชุมประจำเดือนทุกเดือน

2.5 การเดินทางไปราชการให้ทุกคนเขียนคำขออนุญาตในการเดินทางไปราชการทุกครั้ง ยกเว้นเดินทางไปราชการต่างจังหวัดตามหนังสือสั่งการให้ใช้บันทึกขออนุญาตพร้อมคำสั่งในการอนุญาตเดินทางไปราชการ

2.6 การเข้ารับการฝึกอบรมตามโครงการต่าง ๆ ให้เป็นไปตามหน้าที่ความรับผิดชอบ มาตรฐานกำหนดตำแหน่งของแต่ละบุคคล โดยคำนึงถึงความรู้ที่จะได้รับ สถานะการเงินการคลังและรายงานผลการฝึกอบรมให้ทราบภายหลังจากเดินทางกลับพร้อมทั้งทำแบบแสดงเจตจำนงในการเข้ารับการฝึกอบรม หาก โครงการหรือหลักสูตรนั้นมีค่าลงทะเบียนและรายงานผลให้ผู้บริหารทราบและจัดส่งให้เจ้าหน้าที่ฝ่ายบุคคลเก็บรวบรวมเป็นองค์ความรู้ต่อไป

2.7 ให้ทุกส่วนราชการดำเนินการถือปฏิบัติตามข้อสั่งการของผู้บังคับบัญชาอย่างเคร่งครัดที่ได้สั่งการลงไป และให้ปฏิบัติงานรวมทั้งรายงานผลการปฏิบัติภายในระยะเวลาที่กำหนด หากไม่ได้กำหนดระยะเวลาไว้ ให้ดำเนินการภายในระยะเวลา 3 วันทำการ และให้ทุกส่วนราชการถือเป็นเรื่องสำคัญ หากไม่ดำเนินการถือว่ามีคามผิดทางวินัย

2.8 ให้ทุกส่วนราชการที่ประสงค์จะขอข้อมูลต่าง ๆ ของแต่ละส่วนราชการอื่น ๆ ภายในองค์การบริหารส่วนตำบลตลาดใหม่ โดยให้ส่วนราชการที่ประสงค์จะขอข้อมูลต้องประสานกับส่วนราชการนั้น ๆ ก่อนล่วงหน้า และส่วนราชการที่ให้ข้อมูลได้ต้องดำเนินการให้ข้อมูลให้ชัดเจนถูกต้องตามหลักฐานที่อยู่ในความรับผิดชอบ และให้แต่ละส่วนราชการที่รับผิดชอบได้รับความสะดวกจากข้อมูลนั้น ๆ เพื่อประกอบในการดำเนินงานขององค์การบริหารส่วนตำบลตลาดใหม่ด้วยความรวดเร็ว และเรียบร้อย เช่น การตรวจสอบเอกสารด้านการบริหารจัดการที่ดี ITA การจัดเตรียมเอกสารเพื่อรับตรวจงานต่าง ๆ เป็นต้น

2.9 การจัดทำควบคุมภายในขององค์การบริหารส่วนตำบลตลาดใหม่ ให้กำหนดส่งภายในวันที่ 1 กันยายน ของทุกปีให้สำนักปลัดได้รวบรวมเพื่อตรวจสอบและรายงานให้ผู้บริหารและหน่วยงานที่เกี่ยวข้องทราบ

2.10 การจัดทำคำสั่งของส่วนราชการต่าง ๆ ที่เกี่ยวกับความรับผิดชอบในหน้าที่ของแต่ละบุคคลในสังกัดของส่วนราชการอื่นต้องแจ้งให้บุคคลนั้น ๆ ทราบก่อนล่วงหน้าไม่น้อยกว่า 3 วัน และหากมีการ

ปรับปรุงคำสั่งหน้าที่ความรับผิดชอบของเจ้าหน้าที่ในส่วนราชการต่าง ๆ ต้องแจ้งให้งานบุคลากรทราบเพื่อจะได้ดำเนินการปรับปรุงในคำสั่งรวมขององค์การบริหารส่วนตำบลตลาดใหม่ ต่อไป

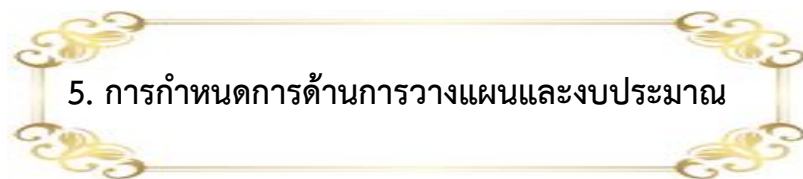
2.11 การเข้าร่วมพิธีการต่าง ๆ เช่น งานเฉลิมพระชนมพรรษา งานเฉลิมพระเกียรติของพระราชวงศ์ งาน/กิจกรรมต่าง ๆ ขององค์การบริหารส่วนตำบลตลาดใหม่ หน่วยงานภายนอกอื่น ๆ ให้พนักงานส่วนตำบลและพนักงานจ้างทุกคนเข้าร่วมกิจกรรม หากไม่ได้เข้าร่วมให้ชี้แจงเหตุผลให้ผู้บริหารทราบ

2.12 ให้พนักงานขององค์การบริหารส่วนตำบลตลาดใหม่ พนักงานส่วนตำบล พนักงานจ้างครู ถือปฏิบัติตามคำสั่งทุกคำสั่งที่ได้รับมอบหมายหน้าที่ต่าง ๆ โดยเคร่งครัด

### 3. การดูแลความสะอาดและความเรียบร้อย

3.1 การดูแลความสะอาดและความเรียบร้อยภายในอาคารที่ทำการองค์การบริหารส่วนตำบลตลาดใหม่และอาคารทุกอาคารรวมทั้งห้องน้ำ ตลอดจนการจัดสถานที่ให้บริการผู้มาติดต่อราชการ ให้มีการการโรง, คนงานทั่วไป รับผิดชอบ ภายใต้การกำกับดูแลของสำนักปลัดเป็นผู้รับผิดชอบ

3.2 การดูแลความสะอาดและความเรียบร้อยบริเวณภายนอกอาคารให้กองช่างเป็นผู้กำกับดูแลและโดยให้พนักงานการโรง, คนงานทั่วไป หรือเจ้าหน้าที่ของสำนักปลัด องค์การบริหารส่วนตำบลตลาดใหม่ เป็นผู้ปฏิบัติงาน ยกเว้นในบางกรณีจะให้เจ้าหน้าที่ของส่วนอื่น ๆ เป็นผู้ปฏิบัติงานตามที่หัวหน้ากองช่างร้องขอ



## 5. การกำหนดการด้านการวางแผนและงบประมาณ

### 1. การวางแผนและงบประมาณ

1.1 การจัดทำงบประมาณรายจ่ายประจำปี ให้ส่วนราชการจัดส่งประมาณการรายรับและประมาณการรายจ่ายและให้กองคลังจัดทำประมาณการรายรับ-รายจ่าย และสถิติการรับ-จ่ายจริงย้อนหลังให้เจ้าหน้าที่งบประมาณตรวจสอบภายในวันที่ 20 ของเดือนมิถุนายนของทุกปี

1.2 การโอน แก้ไข เปลี่ยนแปลงคำชี้แจงในงบประมาณรายจ่ายประจำปีให้แต่ละส่วนราชการตรวจสอบงบประมาณและจัดทำรายละเอียดการโอน แก้ไข เปลี่ยนแปลงคำชี้แจงพร้อมเหตุผลในการโอน แก้ไข เปลี่ยนแปลงคำชี้แจงให้เจ้าหน้าที่งบประมาณทราบก่อนล่วงหน้าไม่น้อยกว่า 3 วันทำการ เพื่อดำเนินการ ขออนุมัติจากผู้บริหารหรือสภาท้องถิ่น

1.3 การจัดทำแผนดำเนินงานให้ส่วนราชการต่าง ๆ จัดส่งแผนดำเนินงานของแต่ละส่วนราชการส่งให้นักวิเคราะห์นโยบายและแผนภายในเดือนตุลาคมของทุกปีเพื่อดำเนินการจัดทำแผนดำเนินงานขององค์การบริหารส่วนตำบลตลาดใหม่ให้แล้วเสร็จภายในเดือนธันวาคมของทุกปีและประชาสัมพันธ์ให้ส่วนราชการ อื่นทราบโดยทั่วไป

1.4 การจัดทำแผนสามปี ให้ส่วนราชการต่าง ๆ จัดส่งแผนงานหรือโครงการพร้อมรายละเอียดของแต่ละส่วนราชการ จัดส่งให้นักวิเคราะห์นโยบายและแผนภายในเดือนมีนาคมเพื่อดำเนินการในการรวบรวม จัดทำแผนพัฒนาสามปีขององค์การบริหารส่วนตำบลตลาดใหม่ให้แล้วเสร็จพร้อมประชาสัมพันธ์ให้ส่วนราชการ อื่น ๆ ทราบภายในเดือนพฤษภาคมของทุกปี



## 6. การกำหนดการดำเนินงานด้านกฎหมาย คติความ

การจัดทำคำชี้แจงข้อทักท้วง หรือด้านกฎหมายต่าง ๆ ให้ส่วนราชการที่มีหน้าที่รับผิดชอบ โดยตรงตรวจสอบชี้แจงรายละเอียดแก่หน่วยงานภายนอกเป็นการเบื้องต้นก่อน หากไม่สามารถชี้แจงรายละเอียด ได้จึงส่งเอกสารประกอบเรื่อง ๆ นั้นให้แก่งานนิติกรและกฎหมายเพื่อพิจารณาในลำดับต่อไป ทั้งนี้ การจะต้องจัดส่งเอกสารต่าง ๆ เพื่อประกอบในการชี้แจงหน่วยงานภายนอกให้แก่งานนิติกรและกฎหมาย ตรวจสอบไม่น้อยกว่า 3 วันทำการ

## 7. การรับเรื่องราวร้องเรียนและร้องทุกข์ของประชาชน

### 1. การรับเรื่องราวร้องเรียนและร้องทุกข์ให้

- งานธุรการรับเรื่อง แจ้งรายละเอียดให้สำนักปลัดและกองช่างทราบโดยเร่งด่วนและ รายงานผู้บริหารทราบภายใน 1 วันทำการ
- งานป้องกันและบรรเทาสาธารณภัยสำนักปลัด และกองช่างเข้าดำเนินการตรวจสอบ และ รายงานผู้บริหารพิจารณาสั่งการภายใน 3 วันทำการนับจากวันรับเรื่องดังกล่าว
- หากต้องดำเนินการเร่งด่วนให้งานป้องกันและบรรเทาสาธารณภัยสำนักปลัดติดตาม เอกสารและรวบรวมส่งให้งานพัสดุดำเนินการตามระเบียบภายใน 3 วันทำการ
- หากต้องดำเนินการป้องกันและซ่อมแซมปกติ ให้กองช่าง ดำเนินการติดตามเอกสาร และ รวบรวมส่งให้งานพัสดุดำเนินการตามระเบียบภายใน 5 วันทำการ
- แจ้งผลการดำเนินการให้ผู้ร้องเรียนและร้องทุกข์ทราบภายใน 1 วันทำการ

## 8. การเบิกจ่ายเงินงบประมาณ เงินนอกงบประมาณ

### 1.1 จัดทำโครงการตามข้อบัญญัติ

- กรณีจัดทำโครงการให้ส่งบันทึกดำเนินการให้กองคลังภายใน 10 วันทำการ
- เอกสารที่ต้องแนบ
- โครงการ
- บันทึกจัดหาพัสดุ
- ระเบียบหนังสือสั่งการที่เกี่ยวข้อง
- พักตร์ดำเนินการตามขั้นตอนตามระเบียบฯ

- ส่งเอกสารเบิกจ่ายภายใน ๓ วันหลังตรวจรับพัสดุ
- ส่วนราชการผู้เบิกส่งรูปถ่าย/รายชื่อผู้ร่วมงานและเอกสารที่เกี่ยวข้องประกอบการเบิกจ่าย หลังเสร็จสิ้นโครงการภายใน 5 วันทำการ
- กองคลังตรวจรับเอกสาร (ถูกต้องครบถ้วน) เบิกจ่ายภายใน 3 วันนับถัดจากวันรับฎีกา
- กองคลังตรวจรับเอกสาร (ไม่ครบถ้วน) ส่งคืนแก้ไข เบิกจ่ายภายใน 3 วัน หลัง ตรวจสอบแล้วครบถ้วนถูกต้อง

## 1.2 การยืมเงินตามโครงการ

- ส่งโครงการเอกสารต้นเรื่องทั้งหมดให้กองคลังก่อนวันที่จะใช้จ่ายเงินไม่น้อยกว่า 5 วันทำการ นอกจากกรณีเร่งด่วน
- จัดทำบันทึกยืมเงินตามแบบ/จัดทำสัญญายืมกำหนดส่งใช้ภายใน 30 วันนับจากวันที่ได้รับเงิน
- กองคลังตรวจรับเอกสารถูกต้องครบถ้วนเบิกจ่ายภายใน 3 วันทำการ นับถัดจากวันรับฎีกาหรือเร็วกว่านี้ก่อนดำเนินโครงการ
- หลังจากดำเนินการโครงการเสร็จสิ้นภายใน 30 วัน นับจากวันที่ได้รับเงินตามสัญญายืม
- ส่งเอกสารตามรายการดังนี้
  - บันทึกส่งใช้เงินยืมพร้อมถ่ายเอกสารโครงการแนบเรื่อง
  - ใบเสร็จรับเงิน
  - ภาพถ่าย/รายชื่อผู้ร่วมงาน
  - กรณีมีเงินเหลือจ่ายจากโครงการบันทึกส่งใช้เงินสด

## 1.3 การเบิกค่าวิทยากร

- หนังสือเชิญวิทยากร
- หนังสือตอบรับจากวิทยากร
- เอกสารการปฏิบัติงานของวิทยากร
- ภาพถ่าย/รายชื่อผู้ร่วมงานโครงการ
- ใบเสร็จรับเงิน
- สำเนาบัตรประชาชนวิทยากร
- บันทึกส่งใช้เงินยืมพร้อมถ่ายเอกสารโครงการแนบเรื่องส่งใช้เงินยืม

## 1.4 การเบิกเงินรางวัล

- ใบสำคัญรับเงิน
- ผลการแข่งขัน
- รายชื่อนักกีฬาที่ร่วมแข่งขันกีฬาแต่ละประเภทที่รับรางวัล

- ภาพถ่าย/รายงานครบถ้วนตามโครงการ
- บันทึกส่งใช้เงินยืม/พร้อมถ่ายเอกสารโครงการแนบเรื่องส่งใช้เงินยืม

### 1.5 การยืมเงินค่าลงทะเบียน/ค่าเดินทางราชการ

- จัดทำบันทึกยืมเงิน
- ส่งเอกสารต้นเรื่องทั้งหมดพร้อมคำสั่งให้กองคลังก่อนจะใช้เงินไม่น้อยกว่า 5 วันทำการ  
นอกจากกรณีเร่งด่วน

- จัดทำสัญญายืมกำหนดส่งใช้ภายใน 15 วันนับจากวันที่กลับมาถึง
- กองคลังตรวจรับเอกสารตั้งฎีกาเบิกจ่ายภายใน 3 วันนับจากวันรับฎีกา
- ครบกำหนดส่งใช้เงินยืม
- จัดทำบันทึกส่งใช้เงินยืม
- ส่งเอกสารรายงานการเดินทางทั้งหมดพร้อมใบสำคัญรับเงิน
- ถ่ายเอกสารต้นเรื่องแนบ

### 1.6 การงานโครงการก่อสร้าง

- งบประมาณจากข้อบัญญัติ
- ส่งแบบแปลนพร้อมบันทึกโครงการ
- บันทึกขออนุมัติจัดหาพัสดุส่งกองคลัง
- พัสดุดำเนินการขออนุมัติแต่งตั้งคณะกรรมการกำหนดราคากลางภายใน ๕ วันทำการ
- คณะกรรมการกำหนดราคากลางรายงานผลการกำหนดราคากลางให้พัสดุ
- พัสดูรายงานขอซื้อจ้างภายใน 10 วันนับจากคณะกรรมการกำหนดราคากลางเสร็จสิ้น
- พัสดูจัดทำเอกสารสอบราคาประกาศสอบราคาขายแบบ 10 วันทำการ
- คณะกรรมการเปิดซอง 1 วัน
- คณะกรรมการรายงานผลการเปิดซองสอบราคา
- พัสดุดำเนินการรายงานผลการสอบราคาเสนอหัวหน้าพัสดุ/นายกอนุมัติภายใน 3 วัน
- นายกอนุมัติ
- ส่งหนังสือเรียกผู้ชนะทำสัญญาภายใน 7 วัน
- พัสดูจัดทำสัญญาจ้าง
- พัสดูส่งสำเนาสัญญาจ้างให้กองช่างดำเนินการ
- ผู้รับจ้างส่งมอบงาน
- กองช่างรายงานผลการควบคุมงานให้ประธานกรรมการตรวจรับงานจ้างทราบ และเสนอให้  
ผู้บริหารทราบทุกวันทำการ พร้อมจัดส่งให้งานพัสดुरวบรวมเพื่อดำเนินการเบิกจ่ายต่อไป
- กองช่างจัดทำบันทึกส่งภาพถ่าย/รายงานผลการดำเนินงานตามโครงการให้พัสดุภายใน 3  
วันนับจากงานแล้วเสร็จตามสัญญา

- พัสดุแจ้งคณะกรรมการตรวจรับงานจ้างตรวจรับงานภายใน 3 วันนับจากที่ นายกทราบ
- คณะกรรมการตรวจรับงานจ้างตรวจรับงานจ้างเรียบร้อยแล้ว
- พัสดุรายงานการตรวจรับงานให้ผู้บริหารทราบ
- รวบรวมเอกสารการตรวจรับงานทั้งหมดให้หน่วยงานเจ้าของงบประมาณวางฎีกาและจัดส่งเอกสารให้กองคลังภายใน 1 วันทำการ

- กองคลังตรวจสอบเอกสาร (เอกสารครบถ้วน) เบิกจ่ายภายใน 3 วัน
- กองคลังตรวจสอบเอกสาร (เอกสารไม่ครบถ้วน) ส่งคืนแก้ไขเบิกจ่าย ภายใน 3 วันหลังตรวจรับเอกสารถูกต้อง

### 1.7 การจ่ายขาดเงินสะสม

- เมื่อสภามีมติเพื่ออนุมัติการจ่ายขาดเงินสะสมให้นำเอกสารทั้งหมดพร้อมวาระการประชุมสภาให้แก่งานพัสดุ
- พัสดุดำเนินการตามระเบียบกระทรวงมหาดไทยว่าด้วยการพัสดุของหน่วยการบริหารราชการส่วนท้องถิ่น พ.ศ. 2535 และแก้ไขเพิ่มเติม (ฉบับที่ 9) พ.ศ. 2553

### 1.8 การจ่ายเงินอุดหนุนหน่วยงานอื่น

- ให้กองคลังติดตามรายงานผลการดำเนินงานหลังเสร็จสิ้นโครงการภายใน 30 วัน
- กองคลังจัดทำรายงานตามแบบที่กำหนดรายงานให้ สตง. ภายในกำหนด
- ตรวจสอบความถูกต้องและรายงานผู้บริหารทราบ