

# คู่มือปฏิบัติงาน กองช่าง



องค์การบริหารส่วนตำบลไผ่ใหญ่  
อำเภอบ้านหมี่ จังหวัดลพบุรี

## คำนำ

คู่มือการปฏิบัติงานกองช่างฉบับนี้ได้จัดทำขึ้นมาเพื่อให้ข้าราชการ และพนักงานจ้างผู้รับผิดชอบงานกองช่าง ใช้ศึกษาและนำไปปฏิบัติงานเพื่อเพิ่มประสิทธิภาพในการทำงานของกองช่าง

คู่มือปฏิบัติงานกองช่าง องค์การบริหารส่วนตำบลไผ่ใหญ่ ได้แสดงให้เห็นถึงขั้นตอนในการปฏิบัติงาน รายละเอียดงาน และมาตรฐานคุณภาพงาน เพื่อกำหนดเป็นมาตรฐานคุณภาพ และการปฏิบัติงานภายในกองช่าง ให้บรรลุตามข้อกำหนด และที่สำคัญ ต้องตอบสนองความต้องการของผู้รับบริการและผู้มีส่วนได้ส่วนเสีย เป็นสำคัญ

คณะผู้จัดทำหวังเป็นอย่างยิ่งว่า ข้าราชการและพนักงานจ้างผู้รับผิดชอบงาน กองช่าง องค์การบริหารส่วนตำบลไผ่ใหญ่ จะได้นำคู่มือการปฏิบัติงานฉบับนี้ ไปศึกษาและนำมาใช้ในการปฏิบัติงานได้อย่างมีประสิทธิภาพ บรรลุตามหน้าที่ขององค์การบริหารส่วนตำบลไผ่ใหญ่ ที่ได้ระบุไว้ในข้อบัญญัติตำบลฯ

กองช่าง  
องค์การบริหารส่วนตำบลไผ่ใหญ่

๑ ตุลาคม ๒๕๖๓

## คู่มือปฏิบัติงานกองช่าง องค์การบริหารส่วนตำบลไผ่ใหญ่

### วัตถุประสงค์

การจัดทำคู่มือการปฏิบัติงานกองช่าง องค์การบริหารส่วนตำบลไผ่ใหญ่ มีวัตถุประสงค์ ดังนี้

๑. เพื่อให้ข้าราชการและลูกจ้างกองช่าง มีคู่มือการปฏิบัติงานเป็นลายลักษณ์อักษรที่ชัดเจน ซึ่งแสดงรายละเอียด ขั้นตอนการปฏิบัติงานของกิจกรรม/กระบวนการต่าง ๆ ของกองช่าง

๒. เพื่อเป็นการสร้างมาตรฐานการปฏิบัติงาน ซึ่งจะช่วยให้การทำงานของกองช่างได้มาตรฐานเป็นไปตามเป้าหมาย ได้ผลผลิตหรือการบริการที่มีคุณภาพ รวดเร็วทันตามกำหนดเวลา มีการทำงานที่ปลอดภัย บรรลุข้อกำหนดที่สำคัญของกระบวนการ

### ขอบเขตของกระบวนการงาน

#### ๑. งานก่อสร้าง

- งานก่อสร้างและบูรณะถนน
- งานก่อสร้างปรับปรุงบูรณะและซ่อมแซมสิ่งก่อสร้างสาธารณะ
- งานขอตั้งงบประมาณประสานงานกับฝ่ายผังเมือง
- งานกำหนดรายละเอียดข้อมูลสาธารณะ
- งานอื่นที่เกี่ยวข้องหรือที่ได้รับมอบหมาย

### กรอบแนวคิด

ผู้รับบริการ	ความต้องการของผู้รับบริการ
ประชาชนในพื้นที่ตำบลไผ่ใหญ่ หน่วยงานราชการในตำบลไผ่ใหญ่	การคมนาคมขนส่งที่ดี
ผู้มีส่วนได้ส่วนเสีย	ความต้องการของผู้มีส่วนได้ส่วนเสีย
ประชาชนในพื้นที่ตำบลไผ่ใหญ่ หน่วยงานราชการในตำบลไผ่ใหญ่	ประชาชนในพื้นที่ตำบลไผ่ใหญ่ มีการคมนาคมขนส่งสะดวก

### ระเบียบ/กฎหมายที่เกี่ยวข้อง

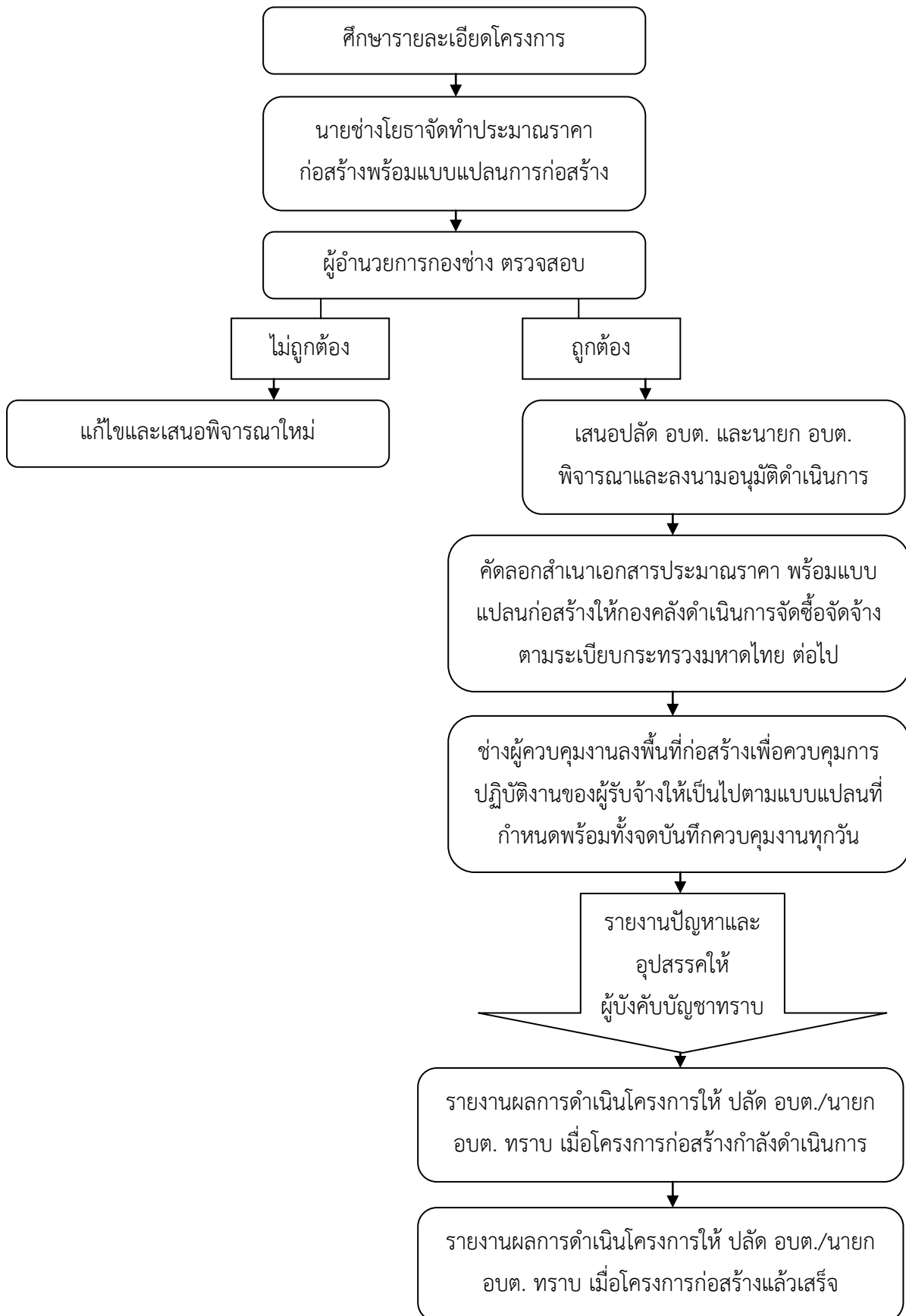
พระราชบัญญัติสภาพัฒนาการและองค์การบริหารส่วนตำบล พ.ศ.๒๕๔๗ แก้ไขเพิ่มเติมถึงฉบับที่ ๖

พ.ศ.๒๕๕๒ มาตรา ๒๓

### ขั้นตอนการดำเนินงานก่อสร้าง

๑. ศึกษารายละเอียดโครงการที่ผ่านการพิจารณาอนุมัติงบประมาณประเภทต่าง ๆ
๒. จัดทำงบประมาณราคากลาง โดยศึกษาราคาวัสดุก่อสร้างที่ใกล้เคียงกับปัจจุบันมากที่สุด (ไม่เกิน ๑ เดือน) จากสำนักดัชนีเศรษฐกิจการค้า กระทรวงพาณิชย์ หรือราคาในพื้นที่จังหวัดลพบุรี
๓. ผู้อำนวยการกองช่างตรวจสอบรายละเอียดใบประมาณราคา และแบบแปลน
๔. เสนอปลัด อบต. และนายก อบต.พิจารณาและลงนามอนุมัติดำเนินโครงการ

## แผนผังขั้นตอน



## ๒. งานออกแบบและควบคุมอาคาร

- งานประเมินราคา
- งานควบคุมการก่อสร้างอาคาร
- งานออกแบบและบริการข้อมูล
- งานออกแบบ งานก่อสร้างที่มีผู้ยื่นขออนุญาตอาคารทุกประเภทที่ได้รับอนุญาตจากเจ้าพนักงาน ให้ก่อสร้างถูกต้องตามแบบที่ได้รับอนุญาตการประมาณราคา ร่วมพิจารณากำหนดงานแผนงาน งบประมาณ
- งานอื่นที่เกี่ยวข้องที่ได้รับมอบหมาย

### กรอบแนวคิด

ผู้รับบริการ	ความต้องการของผู้รับบริการ
ประชาชนในพื้นที่ตำบลไผ่ใหญ่ หน่วยงานราชการในตำบลไผ่ใหญ่	ความถูกต้อง รวดเร็ว
ผู้มีส่วนได้ส่วนเสีย	ความต้องการของผู้มีส่วนได้ส่วนเสีย
ประชาชนในพื้นที่ตำบลไผ่ใหญ่ หน่วยงานราชการในตำบลไผ่ใหญ่	ความถูกต้อง รวดเร็ว

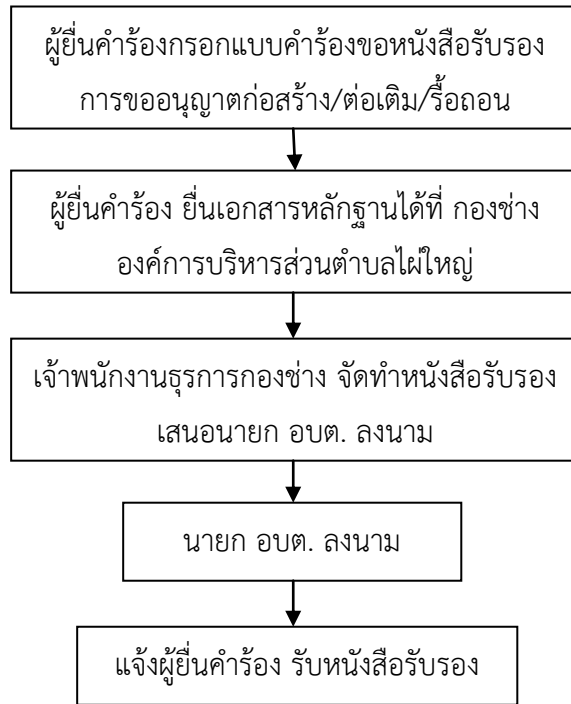
### ระเบียบ/กฎหมายที่เกี่ยวข้อง

พระราชบัญญัติควบคุมอาคาร(ฉบับที่ ๓) พ.ศ.๒๕๔๓

### ขั้นตอนการดำเนินงานขออนุญาตก่อสร้าง/ต่อเติม/รีดถนน

๑. ผู้ยื่นคำร้อง ขอรับแบบฟอร์มการยื่นคำร้องได้ ณ ที่ทำการองค์การบริหารส่วนตำบลไผ่ใหญ่
๒. ผู้ยื่นคำร้องนำแบบฟอร์มการยื่นคำร้อง พร้อมหลักฐานยื่นต่อเจ้าพนักงานธุรการกองช่าง องค์การบริหารส่วนตำบลไผ่ใหญ่ เพื่อจัดทำหนังสือรับรองการขออนุญาต หลักฐานประกอบด้วย
  - สำเนาบัตรประจำตัวประชาชน ๑ ฉบับ
  - สำเนาทะเบียนบ้าน ๑ ฉบับ
  - สำเนาโฉนดที่ดิน หรือเอกสารสิทธิ์ ๑ ฉบับ
๓. เจ้าพนักงานธุรการ เสนอนายก อบต. ลงนาม (กรณีนายก อบต.ไม่อยู่ประจำสำนัก หรือติดภารกิจใช้ระยะเวลาประมาณ ๑ - ๒ วัน)
๔. ติดต่อผู้ยื่นคำร้องมารับหนังสือรับรอง

แผนผังขั้นตอนการขอหนังสือรับรอง การขออนุญาตก่อสร้าง ต่อเติม รื้อถอนอาคาร



๓. งานสาธารณูปโภค

- งานประสานสาธารณูปโภค
- งานไฟฟ้าสาธารณะ
- งานวางระบายน้ำ
- งานบำรุงรักษาดถนน
- งานสำรวจพื้นที่ เพื่อจัดทำแผนที่ถนนภายในตำบลไผ่ใหญ่
- งานอื่นที่เกี่ยวข้องหรือได้รับมอบหมาย

กรอบแนวคิด

ผู้รับบริการ	ความต้องการของผู้รับบริการ
ประชาชนในพื้นที่ตำบลไผ่ใหญ่ หน่วยงานราชการในตำบลไผ่ใหญ่	มีระบบสาธารณูปโภคอย่างสมบูรณ์
ผู้มีส่วนได้ส่วนเสีย	ความต้องการของผู้มีส่วนได้ส่วนเสีย
ประชาชนในพื้นที่ตำบลไผ่ใหญ่ หน่วยงานราชการในตำบลไผ่ใหญ่	มีระบบสาธารณูปโภคอย่างสมบูรณ์

ระเบียบ/กฎหมายที่เกี่ยวข้อง

พระราชบัญญัติสภาพัฒนาการและองค์การบริหารส่วนตำบล พ.ศ.๒๕๔๗ แก้ไขเพิ่มเติมถึงฉบับที่ ๖ พ.ศ.

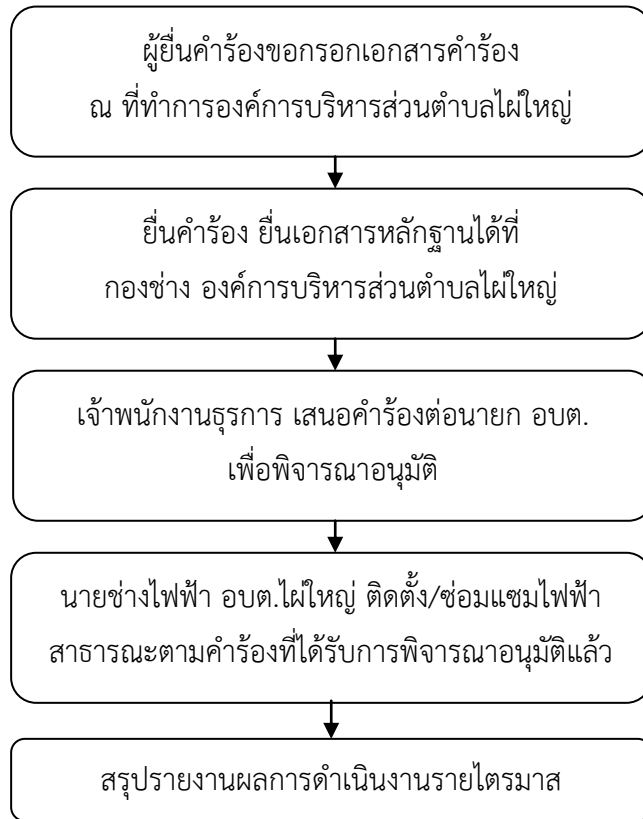
๒๕๕๒ มาตรา ๒๓

ขั้นตอนการดำเนินงานขออนุญาตก่อสร้าง/ต่อเติม/รื้อถอน

๑. กรอกแบบคำร้องขอติดตั้ง/ซ่อมแซมโคมไฟฟ้าสาธารณะ ณ ที่ทำการองค์การบริหารส่วนตำบลไผ่ใหญ่

๒. ส่งคำร้อง ณ ที่ทำการองค์การบริหารส่วนตำบลไผ่ใหญ่
๓. เจ้าพนักงานธุรการ ลงรับเรื่องเสนอต่อปลัด อบต./นายก อบต. พิจารณานุมัติ
๔. ดำเนินการตามคำร้องขอที่ผ่านการพิจารณาอนุมัติเรียบร้อยแล้ว

**แผนผังขั้นตอนการติดตั้ง/ซ่อมแซมโคมโม่ไฟฟ้าสาธารณะ**



**๔. งานผังเมือง**

- งานสำรวจและแผนที่
- งานวางผังพัฒนาเมือง
- งานควบคุมทางผังเมือง
- งานจัดรูปที่ดินและฟื้นฟูเมือง กำหนดแนวเขตที่สาธารณะเพื่อการครอบครองสิทธิ์ในที่สาธารณะ การบุกรุกที่ดิน ให้เป็นที่สาธารณะดูแลตรวจสอบสิ่งสาธารณูปการ เช่น ถนน ทาง สะพาน ท่อระบายน้ำ
- งานอื่นที่เกี่ยวข้องหรือได้รับมอบหมาย

**กรอบแนวคิด**

ผู้รับบริการ	ความต้องการของผู้รับบริการ
ประชาชนในพื้นที่ตำบลไผ่ใหญ่ หน่วยงานราชการในตำบลไผ่ใหญ่	มีที่ทำกินและที่อยู่อาศัย มีขอบเขตที่ชัดเจน
ผู้มีส่วนได้ส่วนเสีย	ความต้องการของผู้มีส่วนได้ส่วนเสีย
ประชาชนในพื้นที่ตำบลไผ่ใหญ่ หน่วยงานราชการในตำบลไผ่ใหญ่	มีที่ทำกินและที่อยู่อาศัย

## ระเบียบ/กฎหมายที่เกี่ยวข้อง

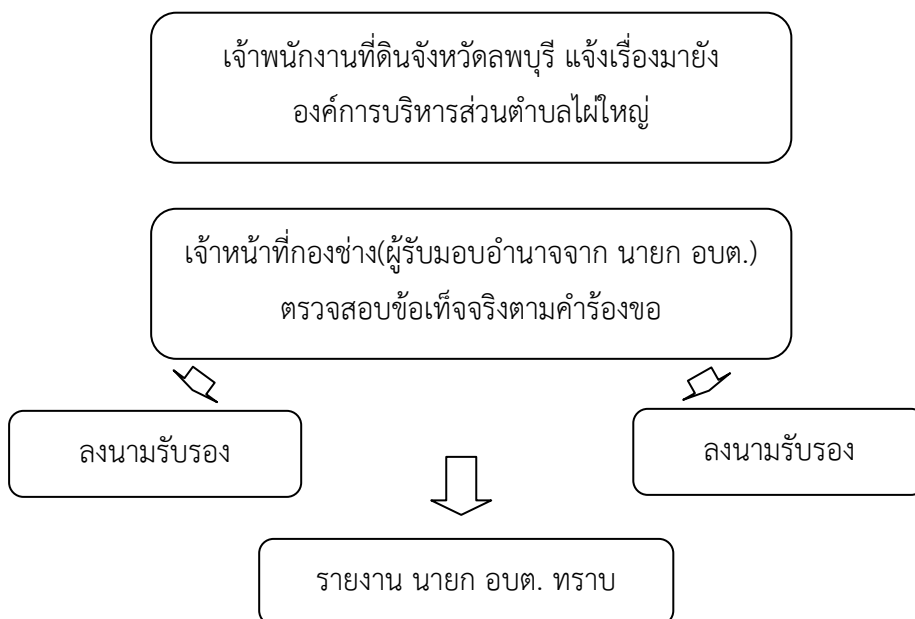
พระราชบัญญัติสภาพัฒนาการและองค์การบริหารส่วนตำบล พ.ศ.๒๕๔๗ แก้ไขเพิ่มเติมถึงฉบับที่ ๖ พ.ศ.

๒๕๕๒ มาตรา ๒๓

### ขั้นตอนการดำเนินงานขออนุญาตก่อสร้าง/ต่อเติม/รื้อถอน

๑. เจ้าของที่ดินติดต่อเพื่อขอรังวัดที่ดิน
๒. เจ้าพนักงานที่ดินจังหวัดลพบุรี แจ้งเรื่องมายังองค์การบริหารส่วนตำบลไผ่ใหญ่
๓. นายก อบต. มอบอำนาจหน้าที่กองช่างดำเนินการตรวจสอบข้อเท็จจริง
๔. กรณีไม่มีการรुकู้ที่สาธารณะประโยชน์ เจ้าพนักงานท้องถิ่นลงนามรับรอง
๕. กรณีมีการรुकู้ที่สาธารณะประโยชน์ ประสานความร่วมมือไปยังสำนักงานที่ดินลพบุรี

#### แผนผังขั้นตอนการชี้ระวางแนวเขต/การรับรองแนวเขต



#### การรายงานผล

๑. งานก่อสร้าง รายงานผลการดำเนินงานทุกไตรมาส
๒. งานออกแบบควบคุมอาคารรายงานสรุปผลการดำเนินงานสิ้นปีงบประมาณ
๓. งานสาธารณูปโภค รายงานสรุปผลการดำเนินงานทุกไตรมาส หรือรายงานทันที กรณีเกิดข้อร้องเรียนเร่งด่วน
๔. งานผังเมือง รายงานสรุปผลการดำเนินงานสิ้นปีงบประมาณหรือรายงานทันที กรณีเกิดข้อร้องเรียนเร่งด่วน