

แผนพัฒนาท้องถิ่น
(พ.ศ.๒๕๖๖ – ๒๕๗๐)
เพิ่มเติม (ฉบับที่ ๑)



องค์การบริหารส่วนตำบลกฤษณา
อำเภอบางปลาม้า จังหวัดสุพรรณบุรี

คำนำ

ตามที่ระเบียบกระทรวงมหาดไทย ว่าด้วยการจัดทำแผนพัฒนาขององค์กรปกครองส่วนท้องถิ่น พ.ศ.๒๕๔๘ แก้ไขเพิ่มเติมถึง (ฉบับที่ ๓) พ.ศ. ๒๕๖๑ ข้อ ๒๕ กำหนดให้องค์กรปกครองส่วนท้องถิ่นใช้แผนพัฒนาท้องถิ่นเป็นกรอบในการจัดทำงบประมาณรายจ่ายประจำปี งบประมาณรายจ่ายเพิ่มเติม และงบประมาณจากเงินสะสม ในช่วงแผนนั้น รวมทั้งวางแนวทางเพื่อให้มีการปฏิบัติให้บรรลุวัตถุประสงค์ตามโครงการพัฒนาที่กำหนดไว้ในแผนพัฒนาท้องถิ่น ทั้งนี้เพื่อให้การบริหารงานขององค์การบริหารส่วนตำบลฤๅษณา เป็นไปเพื่อประโยชน์สุขของประชาชนอย่างแท้จริง ซึ่งองค์การบริหารส่วนตำบลฤๅษณา ได้อนุมัติและประกาศใช้แผนพัฒนาท้องถิ่น (พ.ศ.๒๕๖๖-๒๕๗๐) เมื่อวันที่ ๒๙ สิงหาคม พ.ศ. ๒๕๖๕ ไปแล้วนั้น

เนื่องจากองค์การบริหารส่วนตำบลฤๅษณา ได้รับทราบปัญหา/ความต้องการของประชาชนในท้องถิ่นเพิ่มเติม และเป็นปัญหาความต้องการที่ยังไม่ได้บรรลุไว้ในแผนพัฒนาท้องถิ่น (พ.ศ.๒๕๖๖-๒๕๗๐) ดังนั้นเพื่อให้โครงการดังกล่าวสามารถแก้ไขปัญหาความเดือดร้อนของประชาชนได้ทันเวลา จึงมีความจำเป็นต้องจัดทำแผนพัฒนาท้องถิ่น (พ.ศ.๒๕๖๖-๒๕๗๐) เพิ่มเติม (ฉบับที่ ๑) เพื่อให้ปัญหา/ความต้องการ นำไปสู่การปฏิบัติที่แท้จริง และหวังเป็นอย่างยิ่งว่าการเพิ่มเติมและเปลี่ยนแปลงแผนพัฒนาท้องถิ่นดังกล่าวจะเกิดประโยชน์สูงสุดแก่ประชาชนต่อไป

นางสาวคณิชา ใจเพชร
นายกองค์การบริหารส่วนตำบลฤๅษณา

สารบัญ

เรื่อง	หน้า
<u>ส่วนที่ ๑</u> สภาพทั่วไปและข้อมูลพื้นฐาน	๑
<u>ส่วนที่ ๒</u> ยุทธศาสตร์การพัฒนาระบบโครงสร้างส่วนท้องถิ่น	๙
<u>ส่วนที่ ๓</u> ส่วนที่ ๓ การนำแผนพัฒนาท้องถิ่นไปสู่การปฏิบัติ	๒๐
<u>ส่วนที่ ๔</u> เหตุผลและความจำเป็น	
- เหตุผลและความจำเป็น ประกอบแผนพัฒนาท้องถิ่น (พ.ศ. ๒๕๖๖ - ๒๕๗๐) เพิ่มเติม (ฉบับที่ ๑)	๒๑
- ลักษณะของแผนพัฒนาท้องถิ่น	๒๒
- วัตถุประสงค์ของการเพิ่มเติมแผนพัฒนาท้องถิ่น	๒๒
- ขั้นตอนการเพิ่มเติมแผนพัฒนาท้องถิ่น	๒๒
<u>ส่วนที่ ๕</u> บัญชีสรุป / รายละเอียดโครงการพัฒนา	
- บัญชีสรุปโครงการพัฒนา แผนพัฒนาท้องถิ่น (พ.ศ.๒๕๖๖ – พ.ศ.๒๕๗๐) เพิ่มเติม (ฉบับที่ ๑)	๒๓
- รายละเอียดโครงการพัฒนา แผนพัฒนาท้องถิ่น (พ.ศ.๒๕๖๖ – พ.ศ.๒๕๗๐) เพิ่มเติม (ฉบับที่ ๑)	๒๔
- บัญชีสรุปโครงการพัฒนา แผนพัฒนาท้องถิ่น (พ.ศ.๒๕๖๖ – พ.ศ.๒๕๗๐) เพิ่มเติม (ฉบับที่ ๑) สำหรับโครงการที่เกี่วข้องกับขององค์กรปกครองส่วนท้องถิ่น	๒๕
- รายละเอียดโครงการพัฒนา แผนพัฒนาท้องถิ่น (พ.ศ.๒๕๖๖ – พ.ศ.๒๕๗๐) เพิ่มเติม (ฉบับที่ ๑) สำหรับโครงการที่เกี่วข้องกับขององค์กรปกครองส่วนท้องถิ่น	๒๖
- บัญชีครุภัณฑ์ แผนพัฒนาท้องถิ่น (พ.ศ.๒๕๖๖ – พ.ศ.๒๕๗๐) เพิ่มเติม (ฉบับที่ ๑)	๓๔

แผนพัฒนาท้องถิ่น (พ.ศ.๒๕๖๖ - ๒๕๗๐) เพิ่มเติม (ฉบับที่ ๑) องค์การบริหารส่วนตำบลกฤษณา อำเภอบางปลาม้า จังหวัดสุพรรณบุรี

ส่วนที่ ๑ สภาพทั่วไปและข้อมูลพื้นฐาน

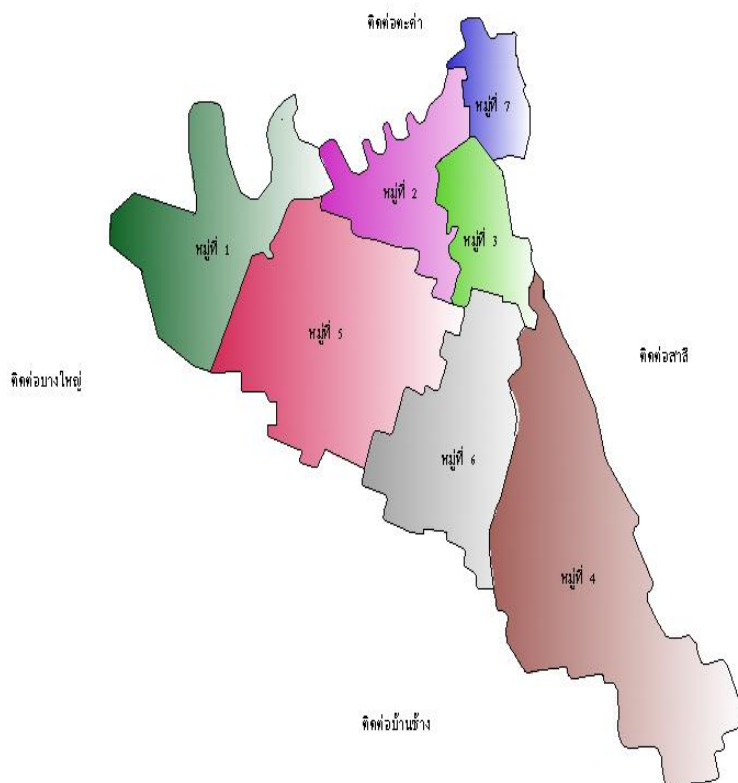
๑. ด้านกายภาพ

๑.๑ ที่ตั้งของหมู่บ้านหรือชุมชนหรือตำบล

ตำบลกฤษณา มีเนื้อที่ทั้งหมดประมาณ ๒๘ ตารางกิโลเมตร หรือ ประมาณ ๑๗,๕๗๐ ไร่ อยู่ห่างจากที่ว่าการอำเภอบางปลาม้าไปทางทิศใต้ ประมาณ ๑๗ กิโลเมตร สามารถเดินทางติดต่อได้โดย ถนนลาดยางสายบางปลาม้า - บางสาม ถนนลาดยางชลประทาน สายบางยี่หน - วัดไผ่โรงวัว และถนนลาดยางคันคลองชลประทานสาย ๑ มี อาณาเขตติดต่อดังนี้

ทิศเหนือ	ติดต่อกับตำบลตะค่า	อำเภอบางปลาม้า	จังหวัดสุพรรณบุรี
ทิศใต้	ติดต่อกับตำบลบ้านช้าง	อำเภอสองพี่น้อง	จังหวัดสุพรรณบุรี
ทิศตะวันออก	ติดต่อกับตำบลสาละ	อำเภอบางปลาม้า	จังหวัดสุพรรณบุรี
ทิศตะวันตก	ติดต่อกับตำบลบางใหญ่	อำเภอบางปลาม้า	จังหวัดสุพรรณบุรี

แผนที่องค์การบริหารส่วนตำบลกฤษณา



๑.๒ ลักษณะภูมิประเทศ

ลักษณะพื้นที่ส่วนใหญ่เป็นที่ราบลุ่ม และบางส่วนตั้งอยู่ริมฝั่งแม่น้ำท่าจีน และมีแม่น้ำ ลำคลองเป็นหัวใจสำคัญ พื้นที่เหมาะในการทำการเกษตร ปลูกพืช และเลี้ยงสัตว์ ดินส่วนใหญ่เป็น ดินเหนียว อาชีพหลักคือ การทำนา เลี้ยงสัตว์น้ำและรับจ้างทั่วไป

๑.๓ ลักษณะภูมิอากาศ

สภาพทั่วไปมีลักษณะคล้ายคลึงกับจังหวัดอื่น ๆ ในภาคกลาง คือ ฤดูร้อนได้รับอิทธิพลจากลมมรสุมตะวันออกเฉียงใต้จากทะเลจีนใต้ ทำให้อากาศร้อนอบอ้าว ฤดูฝนลมมรสุมตะวันตกเฉียงใต้จากมหาสมุทรอินเดียพัดผ่าน ทำให้อากาศมีความชุ่มชื้น มีฝนตกโดยทั่วไป ฤดูหนาวได้รับอิทธิพลจากลมมรสุมตะวันออกเฉียงเหนือพัดผ่าน ทำให้อากาศหนาวเย็น

๑.๔ ลักษณะของดิน

คุณสมบัติของดินทั้งกายภาพและเคมี เช่น เนื้อดิน ความลึกของดิน ความสามารถในการ อุ้มน้ำของดิน ชนิดของแร่ธาตุและปริมาณแร่ธาตุ อาหารของดิน พบว่า สภาพของดินเหมาะสมกับการปลูกพืช เช่น ทำนาข้าว ปลูกพืชไร่ ไม้ยืนต้น เป็นต้น

๒. ด้านการเมือง/การปกครอง

๒.๑ เขตการปกครอง

จำนวนหมู่บ้านในเขตองค์การบริหารส่วนตำบล เต็มทั้งหมู่บ้าน ๗ หมู่ ได้แก่

หมู่ที่	ชาย	หญิง	รวม	ครัวเรือน
หมู่ที่ ๑ บ้านบางเลน	๑๗๓	๒๑๘	๓๙๑	๑๗๒
หมู่ที่ ๒ บ้านทองกลาง	๓๖๑	๓๕๕	๗๑๖	๒๕๒
หมู่ที่ ๓ บ้านกฤษณา	๓๓๒	๓๒๙	๖๖๑	๒๓๕
หมู่ที่ ๔ บ้านราษฎร์บูรณะ	๒๙๓	๓๒๓	๖๑๖	๒๒๐
หมู่ที่ ๕ บ้านโคกโพธิ์	๒๗๗	๒๙๔	๕๗๑	๒๐๘
หมู่ที่ ๖ บ้านบ่ออีโคก	๒๐๙	๒๐๘	๔๑๗	๑๔๖
หมู่ที่ ๗ บ้านกฤษณา	๒๒๙	๒๐๖	๔๓๕	๑๕๕
รวม	๑,๘๗๔	๑,๙๓๓	๓,๘๐๗	๑,๓๘๘

๒.๒ การเลือกตั้ง

การเลือกตั้งท้องถิ่น แบ่งเขตการเลือกตั้งเป็น ๑ เขต จำนวน ๗ หน่วยเลือกตั้ง

๓. ประชากร

๓.๑ ข้อมูลเกี่ยวกับจำนวนประชากร

จากข้อมูลและสถิติประชากรตามทะเบียนราษฎร ณ เดือน ตุลาคม ๒๕๖๕ ตำบลกฤษณา มีจำนวนประชากรรวมทั้งสิ้น ๓,๘๐๗ คน แยกเป็นชาย ๑,๘๗๔ คน หญิง ๑,๙๓๓ คน ความหนาแน่นของประชากร โดยเฉลี่ย ๑๓๖ คน / ตารางกิโลเมตร จำนวนครัวเรือน ๑,๓๘๘ ครัวเรือน

๓.๒ ช่วงอายุและจำนวนประชากร

จำนวนประชากร

	ชาย	หญิง	หมายเหตุ
จำนวนประชากรเยาวชน	๓๔๗ คน	๓๐๑ คน	อายุต่ำกว่า ๑๘ ปี
จำนวนประชากร	๑,๑๙๒ คน	๑,๑๗๘ คน	อายุ ๑๘-๖๐ ปี
จำนวนประชากรผู้สูงอายุ	๓๓๕ คน	๔๕๔ คน	อายุมากกว่า ๖๐ ปี
รวม	๑,๘๗๔ คน	๑,๙๓๓ คน	ทั้งสิ้น ๓,๘๐๗ คน

๔. สภาพทางสังคม

๔.๑ การศึกษา

- ศูนย์พัฒนาเด็กเล็กกฤษณา ๑ แห่ง
ได้แก่ ศูนย์พัฒนาเด็กเล็กโคกโพธิ์
- โรงเรียนประถมศึกษา ๒ แห่ง
ได้แก่ โรงเรียนวัดบางเลน , โรงเรียนวัดโคกโพธิ์
- โรงเรียนกฤษฎาประถมศึกษาและมัธยมตอนต้น ๑ แห่ง
ได้แก่ โรงเรียนกฤษณา
- ศูนย์การศึกษานอกโรงเรียน ๑ แห่ง
ได้แก่ ศูนย์การศึกษานอกโรงเรียน วัดโคกโพธิ์
- ที่อ่านหนังสือพิมพ์ประจำหมู่บ้าน ๑ แห่ง

๔.๒ สาธารณสุข

- โรงพยาบาลส่งเสริมสุขภาพตำบล ๒ แห่ง
ได้แก่ ๑. โรงพยาบาลส่งเสริมสุขภาพกฤษณา พื้นที่รับผิดชอบ หมู่ที่ ๒, ๓, ๗
๒. โรงพยาบาลส่งเสริมสุขภาพบ้านราษฎรบุรณะ พื้นที่รับผิดชอบ หมู่ที่ ๑, ๔, ๕, ๖
- อัตราการใช้ส้วมราดน้ำ ร้อยละ ๑๐๐

๔.๓ อาชญากรรม

ข้อมูลสถิติการเกิดอาชญากรรมจากสถานีตำรวจภูธรอำเภอบางปลาม้าในพื้นที่ตำบลกฤษณา
ย้อนหลัง ๓ ปี ดังนี้

ปี ๒๕๖๒	จำนวน	-	ครั้ง
ปี ๒๕๖๓	จำนวน	-	ครั้ง
ปี ๒๕๖๔	จำนวน	-	ครั้ง

๔.๔ ยาเสพติด

ข้อมูลสถิติผู้เสพ ผู้ค้า และผู้ได้รับการบำบัดยาเสพติด ๒ ปี ย้อนหลัง ดังนี้

ปี ๒๕๖๓ มีสถิติการจับกุมผู้ค้ายาเสพติด จำนวน - ราย ผู้เสพ จำนวน - ราย และส่งผู้เสพเข้ารับการบำบัด จำนวน - ราย

ปี ๒๕๖๔ มีสถิติการจับกุมผู้ค้ายาเสพติด จำนวน - ราย ผู้เสพ จำนวน - ราย และส่งผู้เสพเข้ารับการบำบัด จำนวน - ราย

๔.๕ การสังคมสงเคราะห์

ข้อมูลจำนวนประชากรที่รับเงินเบี้ยยังชีพ ประจำปีงบประมาณ พ.ศ. ๒๕๖๖

รวมทั้งสิ้น จำนวน ๘๘๔ คน	แยกเป็น	- ผู้สูงอายุ	จำนวน ๘๘๐ คน
		- ผู้พิการ	จำนวน ๑๐๐ คน
		- ผู้ป่วยเอดส์	จำนวน ๔ คน

องค์การบริหารส่วนตำบลได้ดำเนินการด้านสังคมสงเคราะห์ ดังนี้

๑. ดำเนินการจ่ายเบี้ยยังชีพให้กับผู้สูงอายุ ผู้พิการ และผู้ป่วยเอดส์
๒. รับลงทะเบียนและประสานโครงการเงินอุดหนุนเพื่อการเลี้ยงดูเด็กแรกเกิด
๓. ประสานการทำบัตรผู้พิการ
๔. ตั้งโครงการสงเคราะห์เด็กไร้ที่พึ่ง ผู้พิการ ผู้สูงอายุ ที่ยากไร้และประสบปัญหาความเดือดร้อน ฯลฯ

๕. ระบบบริการพื้นฐาน

๕.๑ การคมนาคมขนส่ง

การคมนาคมทางบกโดยรถยนต์ และรถจักรยานยนต์ ทั้งภายในตำบลและระหว่างตำบล มีความสะดวกรวดเร็ว เนื่องจากได้มีโครงการปรับปรุงถนนในเขตตำบลอย่างต่อเนื่อง โดยมีเส้นทางที่สำคัญภายในตำบลดังนี้

- ถนนชลประทาน (สายบางยี่หน-วัดไผ่ฯ) ผ่านตำบลตะค่า, ตำบลบ้านช้าง อำเภอสองพี่น้อง
- ถนนรพช. (สายบ้านโคกโพธิ์ - บ้านสาลี) ผ่านตำบลสาลี
- ถนนชลประทานสาย ๑ ผ่านตำบลตะค่า อำเภอบางปลาม้าและตำบลบ้านช้าง อำเภอสองพี่น้อง

๕.๒ การไฟฟ้า

การไฟฟ้าส่วนภูมิภาคสาขาบางปลาม้า ให้บริการด้านกระแสไฟฟ้า ได้ครบทุกหมู่บ้านแล้ว ส่วนใหญ่เป็นผู้ใช้ไฟฟ้าประเภทบ้านพักอาศัยรองลงมาได้แก่ ประเภทธุรกิจขนาดเล็ก ธุรกิจขนาดกลาง

- ไฟฟ้าเข้าถึงครบทั้ง ๗ หมู่บ้าน
- จำนวนประชากรที่ใช้ไฟฟ้าคิดเป็นร้อยละ ๘๘ ของประชากรทั้งหมดในตำบล

๓ การประปา

ตำบลกฤษณา มีระบบประปาหมู่บ้าน รวม ๙ แห่ง ครอบคลุมทั้ง ๗ หมู่บ้าน ได้แก่

ประปาหมู่บ้าน หมู่ที่ ๑ ให้บริการผู้ใช้น้ำ หมู่ที่ ๑
 ประปาหมู่บ้าน หมู่ที่ ๒ ให้บริการผู้ใช้น้ำ หมู่ที่ ๒
 ประปาหมู่บ้าน หมู่ที่ ๓ ให้บริการผู้ใช้น้ำ หมู่ที่ ๓
 ประปาหมู่บ้าน หมู่ที่ ๔ ให้บริการผู้ใช้น้ำ หมู่ที่ ๔ (๒ แห่ง)
 ประปาหมู่บ้าน หมู่ที่ ๕ ให้บริการผู้ใช้น้ำ หมู่ที่ ๕
 ประปาหมู่บ้าน หมู่ที่ ๖ ให้บริการผู้ใช้น้ำ หมู่ที่ ๖
 ประปาหมู่บ้าน หมู่ที่ ๗ ให้บริการผู้ใช้น้ำ หมู่ที่ ๗ (๒ แห่ง)

๕.๔ โทรศัพท์

ระบบการสื่อสารทางโทรศัพท์ พื้นที่ตำบลกฤษณา มีสายส่งสัญญาณหมายเลขโทรศัพท์พื้นฐานและสัญญาณโทรศัพท์เคลื่อนที่ครอบคลุมทั้งหมด ๗ หมู่บ้าน

๕.๕ ไปรษณีย์หรือการสื่อสารหรือการขนส่ง และวัสดุ ครุภัณฑ์

ตำบลกฤษณามีที่ทำการไปรษณีย์โทรเลข (เอกชน) จำนวน ๑ แห่ง และใช้บริการขนส่งทางไปรษณีย์อำเภอบางปลาม้า ซึ่งอยู่ห่างจากตำบลกฤษณา ระยะทาง ๑๗ กิโลเมตร

๖. ระบบเศรษฐกิจ

๖.๑ การเกษตร

- ทำนา, ทำไร่, ทำสวน ประมาณร้อยละ ๘๐

ข้อมูลด้านเกษตร

หมู่ที่	หมู่บ้าน	นาข้าว (ไร่)	สวนผลไม้ (ไร่)
๑	บ้านบางเลน	๓๖๐	๕
๒	บ้านทองกลาง	๑,๗๔๕	๑๘
๓	บ้านกฤษณา	๒,๑๒๕	๑๕
๔	บ้านราษฎร์บูรณะ	๒,๓๘๕	๔๕
๕	บ้านโคกโพธิ์	๒,๙๖๕	๑๖
๖	บ้านบ่ออีโคก	๒,๘๗๕	๖
๗	บ้านกฤษณา	๑,๕๔๕	๑๕
รวม		๑๔,๐๐๐	๑๒๐

๖.๒ การประมง

- เลี้ยงสัตว์ (ปลุสัตว์, การประมงน้ำจืด) ประมาณร้อยละ ๑๐

ข้อมูลด้านประมง (เลี้ยงปลา, เลี้ยงกุ้ง)

หมู่ที่	หมู่บ้าน	บ่อปลา (ไร่)	บ่อกุ้ง (ไร่)
๑	บ้านบางเลน	๒๐	๓๒.๕
๒	บ้านทองหลาง	๗๕	๗๐
๓	บ้านกฤษณา	๑๙๔	๑๑๒
๔	บ้านราษฎร์บูรณะ	๗๖.๕	๑๘๖
๕	บ้านโคกโพธิ์	๒๙.๕	๒๑.๕
๖	บ้านบ่ออีโคก	๒๐.๕	๘๐
๗	บ้านกฤษณา	๑๓๘.๗๕	๓๑๙.๕
รวม		๕๕๔.๒๕	๘๒๑.๕

๖.๓ การปศุสัตว์

ข้อมูลด้านปศุสัตว์

หมู่	หมู่บ้าน	โค		กระบือ		สุกร		เป็ด		ไก่	
		ราย	ตัว	ราย	ตัว	ราย	ตัว	ราย	ตัว	ราย	ตัว
๑	บ้านบางเลน	-	-	-	-	-	๖๘	๒	๓๖	๑๐	๓๗๐
๒	บ้านทองหลาง	๑	๕	๑	๑	๘	๕๒๕	๒	๓๓๐	-	-
๓	บ้านกฤษณา	-	-	-	-	-	-	-	-	๗	๒๑๕
๔	บ้านราษฎร์บูรณะ	๔	๒๗	-	-	-	-	๕	๙๗	๓๓	๑,๓๑๑
๕	บ้านโคกโพธิ์	-	-	-	-	-	-	๒	๑๑	๒๐	๑,๐๗๗
๖	บ้านบ่ออีโคก	-	-	-	-	-	-	๒	๔๐	๒	๔๕
๗	บ้านกฤษณา	-	-	-	-	-	-	๑	๒๐	๗	๒๘๕
รวม		๕	๓๒	๑	๑	๘	๕๒๕	๑๔	๕๓๔	๗๙	๓,๓๐๓

๖.๔ การบริการ

- องค์การการเงิน หมู่ที่ ๑	๑	แห่ง
- บั๊มน้ำมันและก๊าซ (ขนาดเล็ก)	๕	แห่ง
- ร้านตัดผมชาย	๑	แห่ง
- ร้านเสริมสวย	๕	แห่ง
- ร้านตัดเย็บเสื้อผ้า	๑	แห่ง
- ร้านซ่อมรถยนต์/รถจักรยานยนต์	๔	แห่ง

๖.๕ การท่องเที่ยว

ในเขตองค์การบริหารส่วนตำบลไม่มีแหล่งท่องเที่ยว แต่ได้ส่งเสริมการท่องเที่ยวให้เกิดขึ้น ในชุมชน เช่น การจัดงานประเพณีต่างๆ การจัดสร้างสวนสาธารณะสำหรับใช้พักผ่อนหย่อนใจ

๖.๖ อุตสาหกรรม -

๖.๗ การพาณิชย์และกลุ่มอาชีพ

- ร้านขายของชำเบ็ดเตล็ด	๓๑	แห่ง
- ร้านจำหน่ายอาหาร	๑๐	แห่ง

๖.๘ แรงงาน -

๗. ศาสนา ประเพณี วัฒนธรรม

๗.๑ การนับถือศาสนา

ประชากรพื้นที่ตำบลฤกษ์นา เป็นชาวไทยซึ่งคนโบราณจะเคร่งครัดในการนับถือศาสนา คือนับถือศาสนาพุทธ

- วัด ๔ แห่ง ได้แก่ วัดบางเลน, วัดศพเพลิง, วัดราชบุรณ, วัดโคกโพธิ์

๗.๒ ประเพณีและงานประจำปี

- ประเพณีวันสงกรานต์	ประมาณเดือน เมษายน
- ประเพณีวันเข้าพรรษา ออกพรรษา	ประมาณเดือน กรกฎาคม ตุลาคม พฤศจิกายน
- ประเพณีสารทไทย	วันแรม ๑๕ ค่ำ เดือน ๑๐ ของทุกปี
- ประเพณีลอยกระทง	วันขึ้น ๑๕ เดือน ๑๒ ของทุกปี

๗.๓ ภูมิปัญญาท้องถิ่น ภาษาถิ่น

ชาวตำบลฤกษ์นา มีการใช้ภาษาไทย เป็นภาษาในการสื่อสารในชีวิตประจำวัน

๗.๔ สินค้าพื้นเมืองและของที่ระลึก

ตำบลฤกษ์นา มีสินค้าพื้นเมืองหรือของที่ระลึกที่เป็นเอกลักษณ์ของท้องถิ่น คือ ผลิตภัณฑ์ ที่ทำจากก้านผักตบชวา ซึ่งมีทั้งแบบเส้น แบบที่นำมาถักเปีย และย้อมสีต่างๆ จากนั้นนำมาแปรรูปจักสาน เป็นกระเป๋าแฟชั่นต่างๆ ตะกร้า ของใช้เบ็ดเตล็ด จุดเด่นของสินค้าคือ รูปแบบสวยงาม ฝีมือประณีต จึงสร้างสรรค์ ออกแบบ และพัฒนางาน ฝีมือ จากภูมิปัญญาชาวบ้าน ให้เข้ากับบริบทนิยม ความต้องการใช้สอยของผู้ซื้อในปัจจุบัน

๘. ทรัพยากรธรรมชาติ

๘.๑ น้ำ

ตำบลกฤษณา มีแหล่งน้ำดังนี้

แหล่งน้ำที่เป็นคลอง ๑๘ สาย ที่แยกตัวจากแม่น้ำท่าจีน ๑ สาย เป็นแม่น้ำสายใหญ่ที่ผ่านจังหวัดสุพรรณบุรี และเป็นแหล่งน้ำที่สำคัญในการอุปโภค บริโภค และใช้ในการเกษตร

๘.๒ ป่าไม้

ตำบลกฤษณาเป็นชุมชนชนบทที่มีอาชีพเกษตรกรรม เลี้ยงสัตว์น้ำและรับจ้างทั่วไป ไม่มีป่าไม้ในพื้นที่

๘.๓ ภูเขา

จังหวัดสุพรรณบุรี เป็นจังหวัดในภาคกลาง ที่มีภูมิประเทศเป็นที่ราบลุ่มสลับกับที่ดอน ไม่มีภูเขา

๘.๔ ทรัพยากรธรรมชาติที่สำคัญขององค์กรปกครองส่วนท้องถิ่น

ตำบลกฤษณา มีทรัพยากรธรรมชาติด้านน้ำ ซึ่งมีความอุดมสมบูรณ์เพียงพอต่อการอุปโภคบริโภค

๙. อื่นๆ (ถ้ามีระบุด้วย)

๙.๑ ถนน

- ถนนหินคลุกภายในตำบล	๒๖	สาย
-----------------------	----	-----

๙.๒ ข้อมูลอื่น ๆ

- ป้อมตำรวจประจำตำบลกฤษณา	จำนวน	๑	แห่ง
- ศาลาพักผ่อนริมทาง	จำนวน	๖	แห่ง
- อาคารเอนกประสงค์สำหรับฝึกหัดอาชีพ	จำนวน	๒	แห่ง
- ร้านขายของเบ็ดเตล็ดทั้งนี้มีบริการกระจายอยู่ทั่วไปในพื้นที่ตำบล			
- ป้อมยามหมู่บ้าน	จำนวน	๑	แห่ง
- ที่ทำการองค์การบริหารส่วนตำบลกฤษณา	จำนวน	๑	แห่ง
- ห้องประชุมองค์การบริหารส่วนตำบลกฤษณา	จำนวน	๑	แห่ง
- ศูนย์พัฒนาเด็กเล็ก	จำนวน	๑	แห่ง
- สนามเด็กเล่น	จำนวน	๑	แห่ง

ส่วนที่ ๒ ยุทธศาสตร์การพัฒนาระดับปกครองส่วนท้องถิ่น

๑. ความสัมพันธ์ระหว่างแผนพัฒนาระดับมหภาค

๑.๑ แผนยุทธศาสตร์ชาติ ๒๐ ปี (พ.ศ. ๒๕๖๐ - ๒๕๗๙) ๖ ด้าน

- ๑) ยุทธศาสตร์ด้านความมั่นคง
- ๒) ยุทธศาสตร์ด้านการสร้างความสามารถในการแข่งขัน
- ๓) ยุทธศาสตร์การพัฒนาและเสริมสร้างศักยภาพคน
- ๔) ยุทธศาสตร์ด้านการสร้างโอกาสความเสมอภาคและเท่าเทียมกันทางสังคม
- ๕) ยุทธศาสตร์ด้านการสร้างการเติบโตบนคุณภาพชีวิตที่เป็นมิตรกับสิ่งแวดล้อม
- ๖) ยุทธศาสตร์ด้านการปรับสมดุลและพัฒนาระบบการบริหารจัดการภาครัฐ

๑.๒ แผนพัฒนาเศรษฐกิจและสังคมแห่งชาติ ฉบับที่ ๑๒

- ๑) การเสริมสร้างและพัฒนาศักยภาพทุนมนุษย์
- ๒) การเสริมความเป็นธรรมลดความเหลื่อมล้ำในสังคม
- ๓) การสร้างความเข้มแข็งทางเศรษฐกิจและแข่งขันได้ อย่างยั่งยืน
- ๔) การเติบโตที่เป็นมิตรกับสิ่งแวดล้อมเพื่อการพัฒนา อย่างยั่งยืน
- ๕) ด้านความมั่นคง
- ๖) การเพิ่มประสิทธิภาพและธรรมาภิบาลในภาครัฐ
- ๗) การพัฒนาโครงสร้างพื้นฐานและระบบโลจิสติกส์
- ๘) ด้านวิทยาศาสตร์ เทคโนโลยี วิจัยและนวัตกรรม
- ๙) การพัฒนาภาค เมือง และพื้นที่เศรษฐกิจ
- ๑๐) การต่างประเทศ ประเทศเพื่อนบ้าน และภูมิภาค

๑.๓ แผนพัฒนาภาค/แผนพัฒนากลุ่มจังหวัด/แผนพัฒนาจังหวัด

ยุทธศาสตร์การพัฒนากลุ่มจังหวัดภาคกลางตอนล่าง ๑

- ๑) พัฒนาลินค้าเกษตร อุตสาหกรรมและบริการ ให้ได้คุณภาพมาตรฐาน ยกกระดับสู่การเป็น ศูนย์กลางสุขภาพ
- ๒) ส่งเสริมอัตลักษณ์การท่องเที่ยวหลากหลายเชื่อมโยงกลุ่มจังหวัด อายะธรรมทวารวดี ไปยังแหล่งท่องเที่ยวในภูมิภาคอาเซียน และยกระดับการท่องเที่ยวให้มีชื่อเสียง
- ๓) พัฒนาและส่งเสริมการค้าชายแดนและการค้าผ่านแดนให้มีศักยภาพ ผลักดันเขตพัฒนาเศรษฐกิจพิเศษ นำไปสู่การกระตุ้นให้เกิดการค้า การลงทุน เชื่อมโยงการค้าสู่เอเชีย
- ๔) ยกระดับการผลิตภาคเกษตรกรรม พาณิชยกรรม อุตสาหกรรม สินค้าชุมชนและภาค แรงงาน ปรับเปลี่ยนกระบวนการผลิตโดยเส้นวิทยาศาสตร์ เทคโนโลยีและนวัตกรรม สู่ประเทศไทย ๔.๐

ยุทธศาสตร์การพัฒนาจังหวัดสุพรรณบุรี

- ๑) การเพิ่มศักยภาพการผลิตสินค้าเกษตรและอุตสาหกรรมให้ได้มาตรฐานเพื่อการแข่งขันทางการค้าและการพัฒนาที่ยั่งยืน
- ๒) พัฒนาแหล่งท่องเที่ยวและการกีฬา เพื่อสร้างมูลค่าเพิ่มทางเศรษฐกิจ
- ๓) การส่งเสริมคุณภาพสิ่งแวดล้อม ควบคุมการอนุรักษ์ทรัพยากรธรรมชาติสู่ความยั่งยืน
- ๔) การยกระดับคุณภาพชีวิตของประชาชน

๑.๔ ยุทธศาสตร์การพัฒนาขององค์กรปกครองส่วนท้องถิ่นในเขตจังหวัด

- ๑) พัฒนาคุณภาพผลผลิตทางการเกษตร อุตสาหกรรม เกษตรอุตสาหกรรม พาณิชยกรรม การแปรรูปและผลิตภัณฑ์เพื่อการบริโภคและการส่งออก
- ๒) การเสริมสร้างและพัฒนาการท่องเที่ยวโดยการบริหารจัดการทรัพยากรธรรมชาติและสิ่งแวดล้อมให้เกิดความสมดุล
- ๓) การยกระดับคุณภาพชีวิตและความปลอดภัยในชีวิตและทรัพย์สิน
- ๔) การขยายฐานโอกาสและคุณภาพในการศึกษาทุกระดับให้ตรงกับความต้องการประชาชน
- ๕) การส่งเสริมให้กีฬาอยู่ในหัวใจชาวสุพรรณบุรีแล้มีขีดความสามารถทางด้านกีฬาสู่ความเป็นเลิศ
- ๖) การส่งเสริมสถาบันของชาติและการนำกรมเปลี่ยนแปลงด้านการบริหารและบริการเพื่อประโยชน์ของประชาชน
- ๗) การพัฒนาโครงสร้างพื้นฐานและระบบสาธารณูปโภคให้อยู่ในเกณฑ์ที่ดีได้มาตรฐาน

๒. ยุทธศาสตร์องค์การบริหารส่วนตำบลกฤษณา

๒.๑ วิสัยทัศน์

“ การเกษตรก้าวหน้าพัฒนาคุณภาพชีวิต ส่งเสริมเศรษฐกิจชุมชน พัฒนาตำบลตามหลักธรรมาภิบาล ”

๒.๒ ยุทธศาสตร์

- ด้านการนำกรมเปลี่ยนแปลงด้านการบริหารและบริการเพื่อประโยชน์ของประชาชน
- ด้านการพัฒนาด้านการเกษตรและเศรษฐกิจของชุมชน
- ด้านการพัฒนาด้านโครงสร้างพื้นฐาน สาธารณูปโภค สาธารณูปการ การจัดการผังเมือง เทคโนโลยี และสิ่งแวดล้อม
- ด้านการพัฒนาคุณภาพชีวิต สังคม เสริมสร้างความเข้มแข็งของชุมชน
- ด้านการพัฒนาคุณภาพการศึกษา สาธารณสุข การกีฬา ประเพณีและวัฒนธรรมท้องถิ่น

๒.๓ เป้าประสงค์

- ยกระดับคุณภาพการบริการสาธารณะ เพื่อบริการประชาชนด้วยความรวดเร็วและ โปร่งใส
- พัฒนาคุณภาพผลผลิตทางการเกษตรรวมถึงการแปรรูปผลิตภัณฑ์
- พัฒนาสาธารณูปโภคและรักษาสิ่งแวดล้อม
- พัฒนาคุณภาพชีวิตส่งเสริมอาชีพให้กับประชาชนให้มีรายได้เพียงพอ
- พัฒนาคุณภาพในการศึกษาทุกระดับให้ตรงกับความต้องการ

๒.๔ ตัวชี้วัด

- การบริหารราชการเกิดผลสัมฤทธิ์ต่อภารกิจและเกิดประโยชน์สูงสุดต่อประชาชน ประชาชนมีความพึงพอใจต่อการบริหารและบริการ ร้อยละ ๘๕
- ผลผลิตทางการเกษตรและการแปรรูปผลิตภัณฑ์ได้รับการพัฒนา ร้อยละ ๘๐
- โครงสร้างพื้นฐานของชุมชนที่ได้มาตรฐานมีการดำเนินงานครอบคลุมพื้นที่ไม่น้อยกว่า ร้อยละ ๘๐ ภายใต้งบประมาณที่จำกัด
- ชุมชนเข้มแข็ง สามารถพึ่งตนเองได้ ประชาชนได้รับการส่งเสริมอาชีพ มีรายได้เสริม ร้อยละ ๕๕
- ประชาชนมีการศึกษา มีสุขภาพแข็งแรง มีคุณภาพชีวิตที่ดี ร้อยละ ๖๐

๒.๕ ค่าเป้าหมาย

- ร้อยละความพึงพอใจของประชาชน ต่อการดำเนินงานในการพัฒนาท้องถิ่น
- ร้อยละของประชาชนมีรายได้เพิ่มขึ้น
- ร้อยละความพึงพอใจของประชาชน
- ร้อยละของประชาชน มีคุณภาพชีวิตที่ดีขึ้น
- ร้อยละของประชาชนได้รับการพัฒนา ส่งเสริม สนับสนุน การศึกษาที่ดีขึ้น

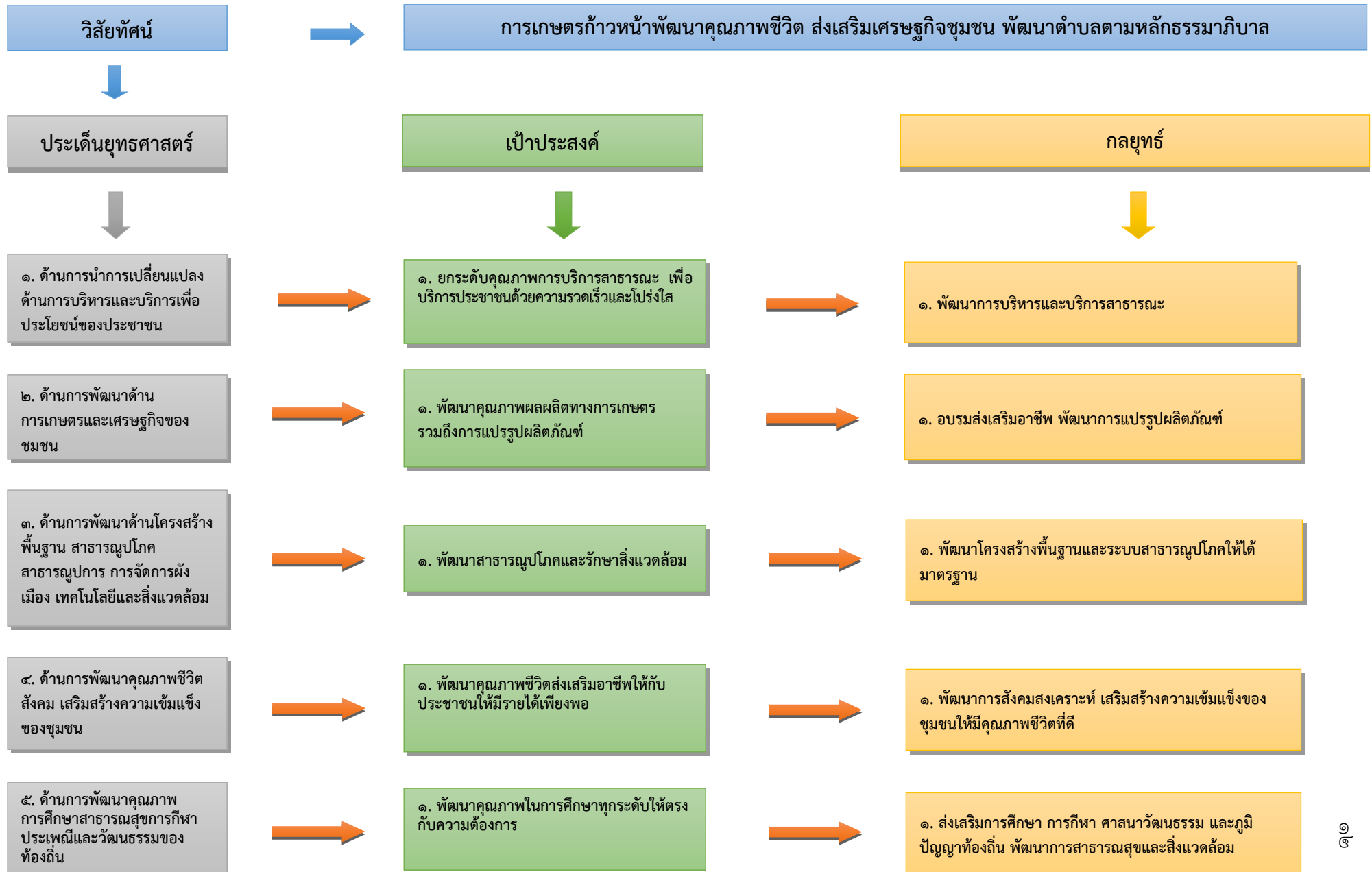
๒.๖ กลยุทธ์

- พัฒนาการบริหารและบริการสาธารณะ
- อบรมส่งเสริมอาชีพ พัฒนาการแปรรูปผลิตภัณฑ์
- พัฒนาโครงสร้างพื้นฐานและระบบสาธารณูปโภคให้ได้มาตรฐาน
- พัฒนาการสังคมสงเคราะห์ เสริมสร้างความเข้มแข็งของชุมชนให้มีคุณภาพชีวิตที่ดี
- ส่งเสริมการศึกษา การกีฬา ศาสนาวัฒนธรรม และภูมิปัญญาท้องถิ่น พัฒนาการสาธารณสุขและสิ่งแวดล้อม

๒.๗ จุดยืนทางยุทธศาสตร์

เน้นเรื่องสำคัญด้านการพัฒนาชุมชนและสังคม

๒.๘ ความเชื่อมโยงของยุทธศาสตร์ในภาพรวม



๓. การวิเคราะห์เพื่อพัฒนาท้องถิ่น

๓.๑ การวิเคราะห์กรอบการจัดทำยุทธศาสตร์ขององค์กรปกครองส่วนท้องถิ่น

องค์การบริหารส่วนตำบลฤๅษณา ได้จัดให้มีการประชุมเพื่อรวบรวมความคิดเห็นในการพัฒนาท้องถิ่น ในการนี้จึงได้นำข้อมูลต่างๆ ซึ่งผ่านการแสดงความคิดเห็นจากประชาชน การสำรวจ/ออกพื้นที่ มาวิเคราะห์และสรุปปัญหาความต้องการของประชาชน ดังนี้

ชื่อปัญหา	สภาพปัญหา
๑. ปัญหาด้านเศรษฐกิจ	<ul style="list-style-type: none"> - เกษตรกรประสบปัญหาด้านต้นทุนทางการผลิตสูง แต่ผลผลิตและราคาผลผลิตทางการเกษตรตกต่ำ ทำให้รายได้ไม่เพียงพอต่อรายจ่าย - ปัญหาพื้นที่ทำการเกษตร ประสบภัยจากธรรมชาติ เช่น ภัยแล้ง อุทกภัย วัตภัย - เส้นทางขนส่งผลผลิตทางการเกษตรชำรุดเสียหาย

ชื่อปัญหา	สภาพปัญหา
๒. ปัญหาด้านสังคม	<ul style="list-style-type: none"> - เนื่องจากคนในวัยกำลังแรงงานเกิดความต้องการของตลาดแรงงานเพราะภาครัฐและเอกชนไม่มีการสร้างงานรองรับกำลังคนวัยทำงาน - ชุมชนยังขาดสวัสดิการทางสังคมสำหรับผู้ที่ไม่สามารถประกอบอาชีพเลี้ยงตนเองได้ คือ ผู้สูงอายุ เด็กกำพร้า เด็กปัญญาอ่อน คนพิการและผู้ป่วยเรื้อรัง ผู้ติดเชื่อเอดส์ - ยาเสพติดแพร่ระบาดโดยเฉพาะยาบ้าในกลุ่มเยาวชนและผู้ใช้แรงงาน ก่อให้เกิดปัญหาด้านอาชญากรรมมีผลกระทบต่อสถาบันครอบครัวแตกแยก

ชื่อปัญหา	สภาพปัญหา
๓. ปัญหาด้านการศึกษา	<ul style="list-style-type: none"> - บุคลากรทางการศึกษาไม่เพียงพอ - ขาดสื่อวัสดุอุปกรณ์การเรียนการสอน ครุภัณฑ์ การศึกษาที่มีคุณภาพ

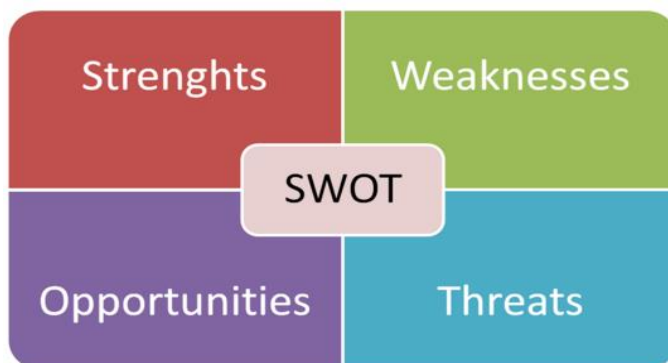
ชื่อปัญหา	สภาพปัญหา
๔. ปัญหาด้านผังเมือง	<ul style="list-style-type: none"> - ผังเมืองยังไม่เป็นระบบ - สภาพถนนยังไม่ได้มาตรฐานทำให้ประชาชนสัญจรผ่านไปมาไม่ได้รับความสะดวก - ไฟฟ้าส่องสว่างบางจุดของหมู่บ้านยังไม่ครบทุกจุด - ถนนมีสภาพชำรุด

ชื่อปัญหา	สภาพปัญหา
๕. ปัญหาด้านเทคโนโลยี	<ul style="list-style-type: none"> - ประชาชนบางส่วนยังขาดการเรียนรู้เทคโนโลยีสมัยใหม่

ชื่อปัญหา	สภาพปัญหา
๖. ปัญหาด้านทรัพยากรธรรมชาติและสิ่งแวดล้อม	<ul style="list-style-type: none"> - มีวัชพืชขึ้นปกคลุมในแม่น้ำลำคลองเป็นจำนวนมากทำให้วัชพืชกีดขวางทางน้ำ - ปัญหาเรื่องการบริหารจัดการขยะ - ประชาชนขาดจิตสำนึกในการอนุรักษ์สิ่งแวดล้อม - สภาพคู คลองธรรมชาติตื้นเขิน ประตุระบายน้ำใช้การไม่ได้

ชื่อปัญหา	สภาพปัญหา
๗. ปัญหาด้านโครงสร้างพื้นฐาน	<ul style="list-style-type: none"> - การพัฒนาแหล่งน้ำ การคมนาคมเกณฑ์ดี แต่ยังไม่ครอบคลุมพื้นที่ การพัฒนายังไม่ต่อเนื่องอย่างมีระบบ - ปัญหาเรื่องการบริหารจัดการขยะ - ประชาชนขาดจิตสำนึกในการอนุรักษ์สิ่งแวดล้อม

ในการจัดทำแผนพัฒนาท้องถิ่น พ.ศ.๒๕๖๖ – ๒๕๗๐ ขององค์การบริหารส่วนตำบลฤกษ์นา ได้ใช้การวิเคราะห์ SWOT Analysis/Demand (Demand Analysis)/Global Demand และ Trend ปัจจัยและสถานการณ์การเปลี่ยนแปลงที่มีผลต่อการพัฒนา อย่างน้อยต้องประกอบด้วย การวิเคราะห์ศักยภาพด้านเศรษฐกิจ ด้านสังคม ด้านทรัพยากรธรรมชาติและสิ่งแวดล้อม ซึ่งมีรายละเอียดดังนี้



จุดแข็ง (Strenghts : S)

๑. สภาพพื้นที่ของตำบลฤกษ์นาเป็นที่ราบลุ่ม มีลำคลองผ่าน เหมาะแก่การประกอบอาชีพเกษตรกรรม
๒. กลุ่มอาชีพสามารถรวมกลุ่มสร้างความเข้มแข็งภายในชุมชน และสามารถพึ่งตนเองได้
๓. บุคลากรของหน่วยงานมีความพร้อมในปฏิบัติงานด้านต่างๆ
๔. ประชาชนส่วนมากในพื้นที่มีที่ดินทำกินเป็นของตนเอง
๕. ผู้นำมีความพยายามที่จะพัฒนาชุมชนให้มีความเป็นอยู่ที่ดีขึ้น
๖. ชุมชนมีความสามัคคีไม่มีปัญหาอาชญากรรมและยาเสพติด

จุดอ่อน (Weakness : W)

๑. ประชาชนบางส่วนยังขาดการเรียนรู้ทางด้านเทคโนโลยีสมัยใหม่
๒. ประชาชนให้ความสำคัญในการพัฒนาด้านคุณภาพชีวิตต่างๆ น้อย เช่น ด้านการกีฬา ด้านสุขภาพ ฯลฯ
๓. เส้นทางคมนาคมภายในตำบลส่วนใหญ่ยังไม่ได้มาตรฐาน และมีสภาพชำรุด
๔. พื้นที่ที่มีลำคลองผ่าน มักเกิดน้ำท่วมในฤดูกาลน้ำหลาก
๕. การขยายเขตไฟฟ้ายังไม่ครอบคลุมทุกครัวเรือน
๖. ไม่มีสถานประกอบกิจการขนาดใหญ่ ไม่มีโรงงานในพื้นที่

โอกาส (Opportunity : O)

๑. มีการกระจายอำนาจให้แก่องค์กรปกครองส่วนท้องถิ่น
๒. มีนโยบายของรัฐบาลส่งเสริมและสนับสนุนในการพัฒนาด้านต่างๆ
๓. นโยบายการแก้ไขปัญหาสังคมและความยากจนของรัฐบาล

อุปสรรค (Threat : T)

๑. การเกิดภัยทางธรรมชาติ ส่งผลกระทบต่อการประกอบอาชีพด้านเกษตรกรรม
๒. ขาดอุตสาหกรรมรองรับแรงงานในพื้นที่
๓. เกษตรกรขาดความรู้ เทคนิค ทักษะ ในการทำการเกษตรเชิงธุรกิจตลาดครบวงจร
๔. งบประมาณในการพัฒนาท้องถิ่นมีไม่พอเพียง
๕. กฎหมายและระเบียบต่างๆ ในการปฏิบัติงานทำให้ขาดความคล่องตัวในการบริหารงาน

๓.๒ การประเมินสถานการณ์สภาพแวดล้อมภายนอกที่เกี่ยวข้อง

ในการจัดทำแผนพัฒนาท้องถิ่น พ.ศ.๒๕๖๖ – ๒๕๗๐ ขององค์การบริหารส่วนตำบลกฤษณานั้น ได้ทำการประเมินสถานการณ์สภาพแวดล้อมภายนอกที่เกี่ยวข้อง ซึ่งมีรายละเอียด ดังนี้

ด้าน	สถานการณ์สภาพแวดล้อมภายนอกที่เกี่ยวข้อง	ขอบข่ายและปริมาณของปัญหา/ความต้องการ	พื้นที่เป้าหมาย/กลุ่มเป้าหมาย	ความคาดหวังและแนวโน้มในอนาคต
๑. ด้านโครงสร้างพื้นฐาน	- เส้นทางในการคมนาคม มีสภาพชำรุด	- การซ่อมแซมหรือปรับปรุงเส้นทางในการคมนาคมให้มีสภาพดี พร้อมใช้งาน และปลอดภัยต่อผู้สัญจร ไป-มา	- เส้นทางคมนาคมที่เป็นสาธารณะและประชาชนมีความต้องการให้ดำเนินการซ่อมแซม	- ประชาชนมีเส้นทางคมนาคมที่สะดวกและปลอดภัยในการสัญจร ไป-มา
	- ไฟฟ้าสาธารณะ	- ไฟฟ้าสาธารณะในแต่ละหมู่บ้านมีไม่เพียงพอและมีสภาพชำรุด	- ทางและที่สาธารณะในเขตองค์การบริหารส่วนตำบล	- ทางและที่สาธารณะมีแสงสว่างเพียงพอประชาชนได้รับความสะดวกในการสัญจรไปมาและป้องกันการเกิดอาชญากรรมได้
๒. ด้านงานส่งเสริมคุณภาพชีวิต	- ประชาชนในพื้นที่บางรายมีที่อยู่อาศัยไม่มั่นคงแข็งแรง	- ที่อยู่อาศัย	- ประชาชนในพื้นที่ที่ได้รับความสะดวกเรื่องที่อยู่อาศัย	- ประชาชนในพื้นที่ได้รับความช่วยเหลือซ่อมแซมที่อยู่อาศัยให้มั่นคงแข็งแรง
	- ประชาชนบางครัวเรือนบริโภค-บริโภคน้ำที่ยังไม่สะอาดและมีสิ่งเจือปน เช่น จากน้ำฝน น้ำที่ไม่ได้คุณภาพ มีตะกอน	- การอุปโภค-บริโภค	- ประชาชนในเขตองค์การบริหารส่วนตำบล	- ประชาชนบริโภคน้ำที่สะอาดถูกสุขลักษณะ

ด้าน	สถานการณ์สภาพแวดล้อมภายนอกที่เกี่ยวข้อง	ขอบข่ายและปริมาณของปัญหา/ความต้องการ	พื้นที่เป้าหมาย/กลุ่มเป้าหมาย	ความคาดหวังและแนวโน้มในอนาคต
------	---	--------------------------------------	-------------------------------	------------------------------

	- เด็กและผู้สูงอายุบางครอบครัว ผู้สูงอายุอยู่ตามลำพัง และรับภาระในการดูแลเด็ก	- สังคมในชุมชน	- ผู้สูงอายุและเด็กในเขตองค์การบริหารส่วนตำบล	- ผู้สูงอายุและเด็กได้รับการดูแลที่ดี
๓. ด้านการวางแผนการส่งเสริมการลงทุนพาณิชย์-กรรมและการท่องเที่ยว	- ขาดแหล่งเงินลงทุนในการทำกิจการและประกอบอาชีพ	- การลงทุน	- ประชาชนในเขตองค์การบริหารส่วนตำบล	- มีแหล่งเงินทุนในการทำกิจการและประกอบอาชีพ
	- ประชาชนขาดสถานที่จำหน่ายสินค้า	- การพาณิชย์กรรม	- ร้านค้าแผงลอย	- ร้านค้าแผงลอยมีสถานที่ในการขายจำหน่ายสินค้า
	- ผลผลิตทางการเกษตรราคาตกต่ำระยะทางในการขนส่งผลผลิตไกลจากแหล่งรับซื้อ	- การพาณิชย์กรรม	- เกษตรกรในพื้นที่	- ผลผลิตทางการเกษตรมีราคาสูงขึ้น
	- ในเขตองค์การบริหารส่วนตำบลไม่มีแหล่งท่องเที่ยวและกิจกรรมการท่องเที่ยว	- การท่องเที่ยว	- ในเขตองค์การบริหารส่วนตำบล	- มีแหล่งท่องเที่ยวในเขตองค์การบริหารส่วนตำบลและส่งเสริมกิจกรรมการท่องเที่ยวเพิ่มมากขึ้น
๔. ด้านการจัดระเบียบชุมชนและการรักษาความสงบเรียบร้อย	- การจราจรบนถนนมีเพิ่มมากขึ้นอาจทำให้เกิดอุบัติเหตุขึ้นได้	- การจราจร	- ประชาชนที่สัญจรไปมาบนถนน	- มีระบบควบคุมการจราจร เช่น ติดตั้งสัญญาณไฟกระพริบเพื่อเตือนให้ระมัดระวัง

ด้าน	สถานการณ์สภาพแวดล้อมภายนอกที่เกี่ยวข้อง	ข้อบ่งชี้และปริมาณของปัญหา/ความต้องการ	พื้นที่เป้าหมาย/กลุ่มเป้าหมาย	ความคาดหวังและแนวโน้มในอนาคต
๕. ด้านการบริหาร	- การบริหารจัดการขยะภายใน	- สิ่งแวดล้อม	- ประชาชนในเขตองค์การบริหาร	- ชุมชนมีการบริหารจัดการขยะ

จัดการและการอนุรักษ์ทรัพยากรธรรมชาติและสิ่งแวดล้อม	ชุมชน		บริหารส่วนตำบล	ให้มีประสิทธิภาพ
	- แหล่งน้ำมีวัชพืชขึ้นปกคลุมกีดขวางทางน้ำ	- สิ่งแวดล้อม	- แหล่งน้ำภายในเขตองค์การบริหารส่วนตำบล	- มีการขุดลอกวัชพืชที่กีดขวางทางน้ำ ปรับแต่งภูมิทัศน์แหล่งน้ำในตำบล
ด้าน	สถานการณ์สภาพแวดล้อมภายนอกที่เกี่ยวข้อง	ขอบข่ายและปริมาณของปัญหา/ความต้องการ	พื้นที่เป้าหมาย/กลุ่มเป้าหมาย	ความคาดหวังและแนวโน้มในอนาคต
๖. ด้านศิลปะวัฒนธรรม จารีตประเพณี และภูมิปัญญาท้องถิ่น	- ศิลปะ วัฒนธรรม จารีตประเพณีและภูมิปัญญาท้องถิ่นถูกลืมเลือนไปมาก	- ศิลปะ วัฒนธรรม จารีตประเพณีและภูมิปัญญาท้องถิ่น ถูกลืมเลือนไปมาก	- ประชาชนในเขตองค์การบริหารส่วนตำบล	- ยกย่อง เชิดชูคนดีหรือปราชญ์ชาวบ้านในโอกาสต่างๆ เพื่อเป็นตัวอย่างแก่เยาวชนและประชาชน ศิลปะ วัฒนธรรม จารีตประเพณีและภูมิปัญญาท้องถิ่น ไม่ถูกลืมและคงอยู่สืบไป

ความเชื่อมโยงของยุทธศาสตร์การพัฒนาจังหวัดกับยุทธศาสตร์การปกครองส่วนท้องถิ่น



ส่วนที่ ๓ การนำแผนพัฒนาท้องถิ่นไปสู่การปฏิบัติ

๑. ยุทธศาสตร์การพัฒนาและแผนงาน

ที่	ยุทธศาสตร์	ด้าน	แผนงาน	หน่วยงาน รับผิดชอบหลัก	หน่วยงาน สนับสนุน
๑	ด้านการนำการเปลี่ยนแปลงด้านการบริหารและการบริการเพื่อประโยชน์ของประชาชน	- บริหารทั่วไป - บริการชุมชนและสังคม - การดำเนินงาน	- แผนงานบริหารงานทั่วไป - แผนงานบริหารงานคลัง - แผนงานรักษาความสงบภายใน - แผนงานการศึกษา - แผนงานสร้างความเข้มแข็งของชุมชน - งบกลาง	- สำนักปลัด - กองคลัง - กองการศึกษาฯ	- กองสาธารณสุขฯ
๒	ด้านการพัฒนาด้านการเกษตรและเศรษฐกิจของชุมชน	- บริหารทั่วไป - บริการชุมชนและสังคม	- แผนงานสร้างความเข้มแข็งของชุมชน - แผนงานการศึกษา	- สำนักปลัด - กองการศึกษาฯ	- กองสาธารณสุขฯ
๓	ด้านการพัฒนาด้านโครงสร้างพื้นฐาน สาธารณูปโภค สาธารณูปการ เทคโนโลยีและสิ่งแวดล้อม	- บริหารทั่วไป - บริการชุมชนและสังคม	- แผนงานบริหารงานทั่วไป - แผนงานการศึกษา - แผนงานสาธารณสุข - แผนงานเคหะและชุมชน	- สำนักปลัด - กองการศึกษาฯ - กองสาธารณสุขฯ - กองช่าง	- กองสาธารณสุขฯ
๔	ด้านการพัฒนาคุณภาพชีวิต สังคม เสริมสร้างความเข้มแข็งของชุมชน	- บริหารทั่วไป - บริการชุมชนและสังคม - การดำเนินงาน	- แผนงานสังคมสงเคราะห์ - แผนงานสาธารณสุข - แผนงานสร้างความเข้มแข็งของชุมชน - แผนงานรักษาความสงบภายใน - แผนงานงบกลาง	- สำนักปลัด - กองสาธารณสุขฯ	- กองสาธารณสุขฯ
๕	ด้านการพัฒนาคุณภาพการศึกษา สาธารณสุข การกีฬา ประเพณีและวัฒนธรรมของท้องถิ่น	- บริหารทั่วไป - บริการชุมชนและสังคม	- แผนงานบริหารงานทั่วไป - แผนงานการศึกษา - แผนงานสาธารณสุข - แผนงานศาสนาและวัฒนธรรม	- สำนักปลัด - กองการศึกษาฯ - กองสาธารณสุข	- กองสาธารณสุขฯ

ส่วนที่ ๔

เหตุผลและความจำเป็น

ประกอบแผนพัฒนาท้องถิ่น (พ.ศ. ๒๕๖๖-๒๕๗๐) เพิ่มเติม (ฉบับที่ ๑) ขององค์การบริหารส่วนตำบลกฤษณา

๑. หลักการและเหตุผล

ตามที่ระเบียบกระทรวงมหาดไทย ว่าด้วยการจัดทำแผนพัฒนาขององค์กรปกครองส่วนท้องถิ่น พ.ศ.๒๕๔๘ แก้ไขเพิ่มเติมถึง (ฉบับที่ ๓) พ.ศ. ๒๕๖๑ ข้อ ๒๕ กำหนดให้องค์กรปกครองส่วนท้องถิ่นใช้แผนพัฒนาท้องถิ่นเป็นกรอบในการจัดทำงบประมาณรายจ่ายประจำปี งบประมาณรายจ่ายเพิ่มเติม และงบประมาณจากเงินสะสมในช่วงแผนนั้น รวมทั้งวางแนวทางเพื่อให้มีการปฏิบัติให้บรรลุวัตถุประสงค์ตามโครงการพัฒนาที่กำหนดไว้ในแผนพัฒนาท้องถิ่น ทั้งนี้เพื่อให้การบริหารงานขององค์การบริหารส่วนตำบลกฤษณา เป็นไปเพื่อประโยชน์สุขของประชาชนอย่างแท้จริง ซึ่งองค์การบริหารส่วนตำบลกฤษณา ได้อนุมัติและประกาศใช้แผนพัฒนาท้องถิ่น (พ.ศ. ๒๕๖๖-๒๕๗๐) เมื่อวันที่ ๒๙ สิงหาคม พ.ศ. ๒๕๖๕ ไปแล้วนั้น

เนื่องจากองค์การบริหารส่วนตำบลกฤษณา ได้รับทราบปัญหา/ความต้องการของประชาชนในท้องถิ่นเพิ่มเติม และเป็นปัญหาความต้องการที่ยังไม่ได้บรรจุไว้ในแผนพัฒนาท้องถิ่น (พ.ศ.๒๕๖๖-๒๕๗๐) ดังนั้นเพื่อให้โครงการดังกล่าวสามารถแก้ไขปัญหาความเดือดร้อนของประชาชนได้ทันเวลา จึงมีความจำเป็นต้องจัดทำแผนพัฒนาท้องถิ่น (พ.ศ.๒๕๖๖-๒๕๗๐) เพิ่มเติม (ฉบับที่ ๑) โดยถือปฏิบัติตามระเบียบกระทรวงมหาดไทย ว่าด้วยการจัดทำแผนพัฒนาขององค์กรปกครองส่วนท้องถิ่น พ.ศ. ๒๕๔๘ แก้ไขเพิ่มเติมถึง (ฉบับที่ ๓) พ.ศ. ๒๕๖๒ ข้อ ๔ (โครงการพัฒนาที่จัดทำขึ้นสำหรับปีงบประมาณแต่ละปี ซึ่งมีความต่อเนื่องและเป็นแผนก้าวหน้าและให้หมายความรวมถึงการเพิ่มเติมหรือเปลี่ยนแปลงแผนพัฒนาท้องถิ่น) และ ข้อ ๒๒ เพื่อประโยชน์ของประชาชน การเพิ่มเติมแผนพัฒนาท้องถิ่นให้องค์กรปกครองส่วนท้องถิ่นดำเนินการตามขั้นตอน ดังนี้

(๑) คณะกรรมการสนับสนุนการจัดทำแผนพัฒนาท้องถิ่นจัดทำร่างแผนพัฒนาท้องถิ่นที่เพิ่มเติมพร้อมเหตุผลและความจำเป็นเสนอคณะกรรมการพัฒนาท้องถิ่น

(๒) คณะกรรมการพัฒนาท้องถิ่นและประชาคมท้องถิ่น พิจารณาร่างแผนพัฒนาท้องถิ่นที่เพิ่มเติม สำหรับองค์การบริหารส่วนตำบลให้ส่งร่างแผนพัฒนาท้องถิ่นที่เพิ่มเติมให้สภาองค์การบริหารส่วนตำบลพิจารณาตามมาตร ๔๖ แห่งพระราชบัญญัติสภาตำบลและองค์การบริหารส่วนตำบล พ.ศ.๒๕๓๗ ด้วย

เมื่อแผนพัฒนาท้องถิ่นที่เพิ่มเติมได้รับความเห็นชอบแล้ว ให้ส่งแผนพัฒนาท้องถิ่นดังกล่าวให้ผู้บริหารท้องถิ่นประกาศใช้ พร้อมทั้งปิดประกาศให้ประชาชนทราบโดยเปิดเผยไม่น้อยกว่าสามสิบวัน นับแต่วันที่ผู้บริหารท้องถิ่นประกาศใช้

๒. ลักษณะของแผนพัฒนาพัฒนาท้องถิ่น

แผนพัฒนาท้องถิ่น เป็นแผนพัฒนาขององค์กรปกครองส่วนท้องถิ่น ที่กำหนด วิสัยทัศน์ ประเด็น ยุทธศาสตร์ เป้าประสงค์ ตัวชี้วัด ค่าเป้าหมาย และกลยุทธ์ โดยสอดคล้องกับ แผนพัฒนาจังหวัด ยุทธศาสตร์การ พัฒนาขององค์กรปกครองส่วนท้องถิ่นในเขตจังหวัด แผนพัฒนาอำเภอ แผนพัฒนาตำบล แผนพัฒนาหมู่บ้านหรือ แผนชุมชน อันมีลักษณะเป็นการกำหนดรายละเอียดแผนงาน โครงการพัฒนา ที่จัดทำขึ้นสำหรับปีงบประมาณแต่ละปี ซึ่งมีความต่อเนื่องและเป็นแผนก้าวหน้า และให้หมายความรวมถึงการเพิ่มเติมหรือเปลี่ยนแปลงแผนพัฒนา ท้องถิ่น

แผนพัฒนาท้องถิ่นเป็นกรอบในการจัดทำงบประมาณรายจ่ายประจำปี งบประมาณรายจ่าย เพิ่มเติม และงบประมาณจากเงินสะสมในช่วง ของแผนนั้น รวมทั้งวางแนวทางเพื่อให้มีการปฏิบัติให้บรรลุ วัตถุประสงค์ตามโครงการพัฒนาที่กำหนดไว้ในแผนพัฒนาท้องถิ่น

๓. วัตถุประสงค์ของการเพิ่มเติมแผนพัฒนาท้องถิ่น

๑. เพื่อให้องค์กรปกครองส่วนท้องถิ่นใช้แผนพัฒนาท้องถิ่นเป็นกรอบในการจัดทำงบประมาณรายจ่าย ประจำปี งบประมาณรายจ่ายเพิ่มเติม และงบประมาณจากเงินสะสม รวมทั้งวางแนวทางเพื่อให้มีการปฏิบัติให้บรรลุ วัตถุประสงค์ตามโครงการพัฒนาที่กำหนดไว้ในแผนพัฒนาท้องถิ่น

๒. เพื่อสนองต่อความต้องการของประชาชน

๔. ขั้นตอนการเพิ่มเติม แผนพัฒนาท้องถิ่น

ข้อ ๒๒ เพื่อประโยชน์ของประชาชน การเพิ่มเติมแผนพัฒนาท้องถิ่น ให้องค์กรปกครองส่วน ท้องถิ่นดำเนินการตามขั้นตอน ดังนี้

(๑) คณะกรรมการสนับสนุนการจัดทำแผนพัฒนาท้องถิ่นจัดทำร่างแผนพัฒนาท้องถิ่นที่ เพิ่มเติมพร้อมเหตุผลและความจำเป็นเสนอคณะกรรมการพัฒนาท้องถิ่น

(๒) คณะกรรมการพัฒนาท้องถิ่นและประชาคมท้องถิ่น พิจารณาร่างแผนพัฒนาท้องถิ่นที่ เพิ่มเติม สำหรับองค์การบริหารส่วนตำบลให้ส่งร่างแผนพัฒนาท้องถิ่นที่เพิ่มเติมให้สภาองค์การบริหารส่วน ตำบลพิจารณาตามมาตรา ๔๖ แห่งพระราชบัญญัติสภาตำบลและองค์การบริหารส่วนตำบล พ.ศ.๒๕๓๗ ด้วย

เมื่อแผนพัฒนาท้องถิ่นที่เพิ่มเติมได้รับความเห็นชอบแล้ว ให้ส่งแผนพัฒนาท้องถิ่นดังกล่าว ให้ผู้บริหารท้องถิ่นประกาศใช้ พร้อมทั้งปิดประกาศให้ประชาชนทราบโดยเปิดเผยไม่น้อยกว่าสามสิบวัน นับ แต่วันที่ผู้บริหารท้องถิ่นประกาศใช้

ส่วนที่ ๕

บัญชีสรุป / รายละเอียดโครงการพัฒนา
แผนพัฒนาท้องถิ่น (พ.ศ. ๒๕๖๖ – ๒๕๗๐)
เพิ่มเติม (ฉบับที่ ๑)

๒. บัญชีโครงการพัฒนาท้องถิ่น

ผ. ๐๑

บัญชีสรุปโครงการพัฒนา
แผนพัฒนาท้องถิ่น (พ.ศ.๒๕๖๖ - ๒๕๗๐)
เพิ่มเติม (ฉบับที่ ๑)
องค์การบริหารส่วนตำบลภูกฤษณา อำเภอบางปลาม้า จังหวัดสุพรรณบุรี

ยุทธศาสตร์	ปี ๒๕๖๖		ปี ๒๕๖๗		ปี ๒๕๖๘		ปี ๒๕๖๙		ปี ๒๕๗๐		รวม ๕ ปี	
	จำนวนโครงการ	งบประมาณ (บาท)	จำนวนโครงการ	งบประมาณ (บาท)	จำนวนโครงการ	งบประมาณ (บาท)	จำนวนโครงการ	งบประมาณ (บาท)	จำนวนโครงการ	งบประมาณ (บาท)	จำนวนโครงการ	งบประมาณ (บาท)
ยุทธศาสตร์ที่ ๑ ด้านการนำการเปลี่ยนแปลงด้านการบริหารและการบริการเพื่อประโยชน์ของประชาชน												
๑) แผนงานอุตสาหกรรมและการโยธา	๓๐	๙,๒๔๐,๐๐๐	๓๐	๙,๒๔๐,๐๐๐	๓๐	๙,๒๔๐,๐๐๐	๓๐	๙,๒๔๐,๐๐๐	๓๐	๙,๒๔๐,๐๐๐	๑๕๐	๔๖,๒๐๐,๐๐๐
รวม	๓๐	๙,๒๔๐,๐๐๐	๓๐	๙,๒๔๐,๐๐๐	๓๐	๙,๒๔๐,๐๐๐	๓๐	๙,๒๔๐,๐๐๐	๓๐	๙,๒๔๐,๐๐๐	๑๕๐	๔๖,๒๐๐,๐๐๐
ยุทธศาสตร์ที่ ๓ ด้านการพัฒนาด้านโครงสร้างพื้นฐานสาธารณูปโภคการ เทคโนโลยีและสิ่งแวดล้อม												
๑) แผนงานอุตสาหกรรมและการโยธา	๓๙	๓๖,๓๕๐,๐๐๐	๓๙	๓๖,๓๕๐,๐๐๐	๓๙	๓๖,๓๕๐,๐๐๐	๓๙	๓๖,๓๕๐,๐๐๐	๓๙	๓๖,๓๕๐,๐๐๐	๑๙๕	๑๘๑,๗๕๐,๐๐๐
รวม	๓๙	๓๖,๓๕๐,๐๐๐	๓๙	๓๖,๓๕๐,๐๐๐	๓๙	๓๖,๓๕๐,๐๐๐	๓๙	๓๖,๓๕๐,๐๐๐	๓๙	๓๖,๓๕๐,๐๐๐	๑๙๕	๑๘๑,๗๕๐,๐๐๐
รวมทั้งหมด	๖๙	๔๕,๕๙๐,๐๐๐	๖๙	๔๕,๕๙๐,๐๐๐	๖๙	๔๕,๕๙๐,๐๐๐	๖๙	๔๕,๕๙๐,๐๐๐	๖๙	๔๕,๕๙๐,๐๐๐	๓๔๕	๒๒๗,๙๕๐,๐๐๐

**รายละเอียดโครงการพัฒนา
แผนพัฒนาท้องถิ่น (พ.ศ.๒๕๖๖ - ๒๕๗๐) เพิ่มเติม (ฉบับที่ ๑)
ขององค์การบริหารส่วนตำบลกฤษณา**

- ก. ยุทธศาสตร์จังหวัดที่ ๖ การนำการเปลี่ยนแปลงด้านการบริหารและบริการเพื่อประโยชน์ของประชาชน
ข. ยุทธศาสตร์การพัฒนาขององค์กรปกครองส่วนท้องถิ่นในเขตจังหวัดที่ ๖ การส่งเสริมสถาบันของชาติและการนำการเปลี่ยนแปลงด้านการบริหารและบริการเพื่อประโยชน์ของประชาชน
ยุทธศาสตร์ที่ ๑ ด้านการนำการเปลี่ยนแปลงด้านการบริหารและบริการเพื่อประโยชน์ของประชาชน

แผนงานอุตสาหกรรม/การโยธา

ซ่อมแซม/ลงหินคลุก/กลบหลุมบ่อ

ที่	โครงการ	วัตถุประสงค์	เป้าหมาย (ผลผลิตของโครงการ)	งบประมาณ					ตัวชี้วัด (KPI)	ผลที่คาดว่าจะได้รับ	หน่วยงาน รับผิดชอบหลัก
				๒๕๖๖ (บาท)	๒๕๖๗ (บาท)	๒๕๖๘ (บาท)	๒๕๖๙ (บาท)	๒๕๗๐ (บาท)			
๑	งานซ่อมแซมถนนผิวทาง หินคลุก สายคันกันน้ำ (หมู่ ๑)	เพื่อให้ประชาชนได้รับ ความสะดวกสบายใน การคมนาคมและขนส่ง สินค้าทางการเกษตร	ผิวทางกว้าง ๓.๐๐ เมตร ความยาว ๕๕๐ เมตร หนา เฉลี่ย ๐.๑๐ เมตร หรือมี ปริมาตรหินคลุกไม่น้อยกว่า ๑๖๕ ลูกบาศก์เมตร	๑๐๐,๐๐๐	๑๐๐,๐๐๐	๑๐๐,๐๐๐	๑๐๐,๐๐๐	๑๐๐,๐๐๐	ประชาชนผู้ใช้รถ-ใช้ ถนน ร้อยละ ๘๐ ได้รับความ สะดวกสบายในการ สัญจร ไป-มา	เพื่อให้ประชาชนได้รับความ สะดวกสบายในการคมนาคม และขนส่งสินค้าทางการเกษตร	กองช่าง
๒	งานซ่อมแซมถนนผิวทาง หินคลุกสายประตูปลา น้ำคลองสาตี (หมู่ ๑)	เพื่อให้ประชาชนได้รับ ความสะดวกสบายใน การคมนาคมและขนส่ง สินค้าทางการเกษตร	ผิวทางกว้าง ๓.๐๐ เมตร ความยาว ๖๕๐ เมตร หนา เฉลี่ย ๐.๑๐ เมตร หรือมี ปริมาตรหินคลุกไม่น้อยกว่า ๑๙๕ ลูกบาศก์เมตร	๑๐๐,๐๐๐	๑๐๐,๐๐๐	๑๐๐,๐๐๐	๑๐๐,๐๐๐	๑๐๐,๐๐๐	ประชาชนผู้ใช้รถ-ใช้ ถนน ร้อยละ ๘๐ ได้รับความ สะดวกสบายในการ สัญจร ไป-มา	เพื่อให้ประชาชนได้รับความ สะดวกสบายในการคมนาคม และขนส่งสินค้าทางการเกษตร	กองช่าง
๓	งานซ่อมแซมถนนผิวทาง หินคลุก สายคันคลอง นายพร้อม (หมู่ ๒)	เพื่อให้ประชาชนได้รับ ความสะดวกสบายใน การคมนาคมและขนส่ง สินค้าทางการเกษตร	ผิวทางกว้าง ๓.๐๐ เมตร ความยาว ๙๐๐ เมตร หนา เฉลี่ย ๐.๑๐ เมตร หรือมี ปริมาตรหินคลุกไม่น้อยกว่า ๒๗๐ ลูกบาศก์เมตร	๑๕๐,๐๐๐	๑๕๐,๐๐๐	๑๕๐,๐๐๐	๑๕๐,๐๐๐	๑๕๐,๐๐๐	ประชาชนผู้ใช้รถ-ใช้ ถนน ร้อยละ ๘๐ ได้รับความ สะดวกสบายในการ สัญจร ไป-มา	เพื่อให้ประชาชนได้รับความ สะดวกสบายในการคมนาคม และขนส่งสินค้าทางการเกษตร	กองช่าง
๔	งานซ่อมแซมถนนผิวทาง หินคลุก สายซอยสำราญ (หมู่ ๓)	เพื่อให้ประชาชนได้รับ ความสะดวกสบายใน การคมนาคมและขนส่ง สินค้าทางการเกษตร	ผิวทางกว้าง ๓.๐๐ เมตร ความยาว ๑๐๐ เมตร หนา เฉลี่ย ๐.๑๐ เมตร หรือมี ปริมาตรหินคลุกไม่น้อยกว่า ๓๓ ลูกบาศก์เมตร	๒๐,๐๐๐	๒๐,๐๐๐	๒๐,๐๐๐	๒๐,๐๐๐	๒๐,๐๐๐	ประชาชนผู้ใช้รถ-ใช้ ถนน ร้อยละ ๘๐ ได้รับความ สะดวกสบายในการ สัญจร ไป-มา	เพื่อให้ประชาชนได้รับความ สะดวกสบายในการคมนาคม และขนส่งสินค้าทางการเกษตร	กองช่าง

ที่	โครงการ	วัตถุประสงค์	เป้าหมาย (ผลผลิตของโครงการ)	งบประมาณ					ตัวชี้วัด (KPI)	ผลที่คาดว่าจะได้รับ	หน่วยงาน รับผิดชอบหลัก
				๒๕๖๖ (บาท)	๒๕๖๗ (บาท)	๒๕๖๘ (บาท)	๒๕๖๙ (บาท)	๒๕๗๐ (บาท)			
๕	งานซ่อมแซมถนนผิวทาง หินคลุก สายคันคลอง หนองกระดี่ (หมู่ ๒,๓)	เพื่อให้ประชาชนได้รับ ความสะดวกสบายใน การคมนาคมและขนส่ง สินค้าทางการเกษตร	ผิวทางกว้าง ๓.๐๐ เมตร ความยาว ๓,๖๕๐ เมตร หนาเฉลี่ย ๐.๑๐ เมตร หรือ มีปริมาตรหินคลุกไม่น้อย กว่า ๑,๐๙๕ ลูกบาศก์เมตร	๕๕๐,๐๐๐	๕๕๐,๐๐๐	๕๕๐,๐๐๐	๕๕๐,๐๐๐	๕๕๐,๐๐๐	ประชาชนผู้ใช้รถ-ใช้ ถนน ร้อยละ ๘๐ ได้รับความ สะดวกสบายในการ สัญจร ไป-มา	เพื่อให้ประชาชนได้รับความ สะดวกสบายในการคมนาคม และขนส่งสินค้าทางการเกษตร	กองช่าง
๖	งานซ่อมแซมถนนผิวทาง หินคลุก สายคันคลองศพ เพลิงฝั่งตะวันออก (หมู่ ๔)	เพื่อให้ประชาชนได้รับ ความสะดวกสบายใน การคมนาคมและขนส่ง สินค้าทางการเกษตร	ผิวทางกว้าง ๓.๐๐ เมตร ความยาว ๑,๗๕๐ เมตร หนาเฉลี่ย ๐.๑๐ เมตร หรือ มีปริมาตรหินคลุกไม่น้อย กว่า ๕๒๕ ลูกบาศก์เมตร	๓๐๐,๐๐๐	๓๐๐,๐๐๐	๓๐๐,๐๐๐	๓๐๐,๐๐๐	๓๐๐,๐๐๐	ประชาชนผู้ใช้รถ-ใช้ ถนน ร้อยละ ๘๐ ได้รับความ สะดวกสบายในการ สัญจร ไป-มา	เพื่อให้ประชาชนได้รับความ สะดวกสบายในการคมนาคม และขนส่งสินค้าทางการเกษตร	กองช่าง
๗	งานซ่อมแซมถนนผิวทาง หินคลุก สายคันคลอง สามก๊กฝั่งตะวันออก (หมู่ ๔)	เพื่อให้ประชาชนได้รับ ความสะดวกสบายใน การคมนาคมและขนส่ง สินค้าทางการเกษตร	ผิวทางกว้าง ๓.๐๐ เมตร ความยาว ๑,๖๕๐ เมตร หนาเฉลี่ย ๐.๑๐ เมตร หรือ มีปริมาตรหินคลุกไม่น้อย กว่า ๔๙๕ ลูกบาศก์เมตร	๓๐๐,๐๐๐	๓๐๐,๐๐๐	๓๐๐,๐๐๐	๓๐๐,๐๐๐	๓๐๐,๐๐๐	ประชาชนผู้ใช้รถ-ใช้ ถนน ร้อยละ ๘๐ ได้รับความ สะดวกสบายในการ สัญจร ไป-มา	เพื่อให้ประชาชนได้รับความ สะดวกสบายในการคมนาคม และขนส่งสินค้าทางการเกษตร	กองช่าง
๘	งานซ่อมแซมถนนผิวทาง หินคลุก สายคันคลอง สามก๊กฝั่งตะวันตก (หมู่ ๔)	เพื่อให้ประชาชนได้รับ ความสะดวกสบายใน การคมนาคมและขนส่ง สินค้าทางการเกษตร	ผิวทางกว้าง ๓.๐๐ เมตร ความยาว ๑,๓๗๐ เมตร หนาเฉลี่ย ๐.๑๐ เมตร หรือ มีปริมาตรหินคลุกไม่น้อย กว่า ๔๑๑ ลูกบาศก์เมตร	๒๕๐,๐๐๐	๒๕๐,๐๐๐	๒๕๐,๐๐๐	๒๕๐,๐๐๐	๒๕๐,๐๐๐	ประชาชนผู้ใช้รถ-ใช้ ถนน ร้อยละ ๘๐ ได้รับความ สะดวกสบายในการ สัญจร ไป-มา	เพื่อให้ประชาชนได้รับความ สะดวกสบายในการคมนาคม และขนส่งสินค้าทางการเกษตร	กองช่าง
๙	งานซ่อมแซมถนนผิวทาง หินคลุก สายคันคลองหมู ดุด (หมู่ ๔)	เพื่อให้ประชาชนได้รับ ความสะดวกสบายใน การคมนาคมและขนส่ง สินค้าทางการเกษตร	ผิวทางกว้าง ๓.๐๐ เมตร ความยาว ๒,๗๐๐ เมตร หนาเฉลี่ย ๐.๑๐ เมตร หรือ มีปริมาตรหินคลุกไม่น้อย กว่า ๘๑๐ ลูกบาศก์เมตร	๕๐๐,๐๐๐	๕๐๐,๐๐๐	๕๐๐,๐๐๐	๕๐๐,๐๐๐	๕๐๐,๐๐๐	ประชาชนผู้ใช้รถ-ใช้ ถนน ร้อยละ ๘๐ ได้รับความ สะดวกสบายในการ สัญจร ไป-มา	เพื่อให้ประชาชนได้รับความ สะดวกสบายในการคมนาคม และขนส่งสินค้าทางการเกษตร	กองช่าง
๑๐	งานซ่อมแซมถนนผิวทาง หินคลุก สายหน้าโคก (หมู่ ๔)	เพื่อให้ประชาชนได้รับ ความสะดวกสบายใน การคมนาคมและขนส่ง สินค้าทางการเกษตร	ผิวทางกว้าง ๓.๐๐ เมตร ความยาว ๙๕๐ เมตร หนา เฉลี่ย ๐.๑๐ เมตร หรือมี ปริมาตรหินคลุกไม่น้อยกว่า ๒๘๕ ลูกบาศก์เมตร	๑๕๐,๐๐๐	๑๕๐,๐๐๐	๑๕๐,๐๐๐	๑๕๐,๐๐๐	๑๕๐,๐๐๐	ประชาชนผู้ใช้รถ-ใช้ ถนน ร้อยละ ๘๐ ได้รับความ สะดวกสบายในการ สัญจร ไป-มา	เพื่อให้ประชาชนได้รับความ สะดวกสบายในการคมนาคม และขนส่งสินค้าทางการเกษตร	กองช่าง

ที่	โครงการ	วัตถุประสงค์	เป้าหมาย (ผลผลิตของโครงการ)	งบประมาณ					ตัวชี้วัด (KPI)	ผลที่คาดว่าจะได้รับ	หน่วยงาน รับผิดชอบหลัก
				๒๕๖๖ (บาท)	๒๕๖๗ (บาท)	๒๕๖๘ (บาท)	๒๕๖๙ (บาท)	๒๕๗๐ (บาท)			
๑๑	งานซ่อมแซมถนนผิวทาง หินคลุก สายสระหลวง ลาดยาววิ้ว (หมู่ ๔)	เพื่อให้ประชาชนได้รับ ความสะดวกสบายใน การคมนาคมและขนส่ง สินค้าทางการเกษตร	ผิวทางกว้าง ๓.๐๐ เมตร ความยาว ๘๐๐ เมตร หนา เฉลี่ย ๐.๑๐ เมตร หรือมี ปริมาตรหินคลุกไม่น้อยกว่า ๒๔๐ ลูกบาศก์เมตร	๑๕๐,๐๐๐	๑๕๐,๐๐๐	๑๕๐,๐๐๐	๑๕๐,๐๐๐	๑๕๐,๐๐๐	ประชาชนผู้ใช้รถ-ใช้ ถนน ร้อยละ ๘๐ ได้รับความ สะดวกสบายในการ สัญจร ไป-มา	เพื่อให้ประชาชนได้รับความ สะดวกสบายในการคมนาคม และขนส่งสินค้าทางการเกษตร	กองช่าง
๑๒	งานซ่อมแซมถนนผิวทาง หินคลุก สายนายนายสุชิน น้อยชิ้น (หมู่ ๕)	เพื่อให้ประชาชนได้รับ ความสะดวกสบายใน การคมนาคมและขนส่ง สินค้าทางการเกษตร	ผิวทางกว้าง ๓.๐๐ เมตร ความยาว ๒๕๐ เมตร หนา เฉลี่ย ๐.๑๐ เมตร หรือมี ปริมาตรหินคลุกไม่น้อยกว่า ๗๕ ลูกบาศก์เมตร	๔๐,๐๐๐	๔๐,๐๐๐	๔๐,๐๐๐	๔๐,๐๐๐	๔๐,๐๐๐	ประชาชนผู้ใช้รถ-ใช้ ถนน ร้อยละ ๘๐ ได้รับความ สะดวกสบายในการ สัญจร ไป-มา	เพื่อให้ประชาชนได้รับความ สะดวกสบายในการคมนาคม และขนส่งสินค้าทางการเกษตร	กองช่าง
๑๓	งานซ่อมแซมถนนผิวทาง หินคลุก สายบ้านมอญ (หมู่ ๕)	เพื่อให้ประชาชนได้รับ ความสะดวกสบายใน การคมนาคมและขนส่ง สินค้าทางการเกษตร	ผิวทางกว้าง ๓.๐๐ เมตร ความยาว ๕๕๐ เมตร หนา เฉลี่ย ๐.๑๐ เมตร หรือมี ปริมาตรหินคลุกไม่น้อยกว่า ๑๖๕ ลูกบาศก์เมตร	๑๐๐,๐๐๐	๑๐๐,๐๐๐	๑๐๐,๐๐๐	๑๐๐,๐๐๐	๑๐๐,๐๐๐	ประชาชนผู้ใช้รถ-ใช้ ถนน ร้อยละ ๘๐ ได้รับความ สะดวกสบายในการ สัญจร ไป-มา	เพื่อให้ประชาชนได้รับความ สะดวกสบายในการคมนาคม และขนส่งสินค้าทางการเกษตร	กองช่าง
๑๔	งานซ่อมแซมถนนผิวทาง หินคลุก สายคลองนาย แสวง (หมู่ ๕)	เพื่อให้ประชาชนได้รับ ความสะดวกสบายใน การคมนาคมและขนส่ง สินค้าทางการเกษตร	ผิวทางกว้าง ๓.๐๐ เมตร ความยาว ๘๕๐ เมตร หนา เฉลี่ย ๐.๑๐ เมตร หรือมี ปริมาตรหินคลุกไม่น้อยกว่า ๒๕๕ ลูกบาศก์เมตร	๑๕๐,๐๐๐	๑๕๐,๐๐๐	๑๕๐,๐๐๐	๑๕๐,๐๐๐	๑๕๐,๐๐๐	ประชาชนผู้ใช้รถ-ใช้ ถนน ร้อยละ ๘๐ ได้รับความ สะดวกสบายในการ สัญจร ไป-มา	เพื่อให้ประชาชนได้รับความ สะดวกสบายในการคมนาคม และขนส่งสินค้าทางการเกษตร	กองช่าง
๑๕	งานซ่อมแซมถนนผิวทาง หินคลุก สายคันคลองลำ รางท่าพระฝั่งเหนือ (หมู่ ๖)	เพื่อให้ประชาชนได้รับ ความสะดวกสบายใน การคมนาคมและขนส่ง สินค้าทางการเกษตร	ผิวทางกว้าง ๓.๐๐ เมตร ความยาว ๑,๙๐๐ เมตร หนาเฉลี่ย ๐.๑๐ เมตร หรือ มีปริมาตรหินคลุกไม่น้อย กว่า ๕๗๐ ลูกบาศก์เมตร	๓๐๐,๐๐๐	๓๐๐,๐๐๐	๓๐๐,๐๐๐	๓๐๐,๐๐๐	๓๐๐,๐๐๐	ประชาชนผู้ใช้รถ-ใช้ ถนน ร้อยละ ๘๐ ได้รับความ สะดวกสบายในการ สัญจร ไป-มา	เพื่อให้ประชาชนได้รับความ สะดวกสบายในการคมนาคม และขนส่งสินค้าทางการเกษตร	กองช่าง
๑๖	งานซ่อมแซมถนนผิวทาง หินคลุก สายคันกั้นน้ำ สาย ๑ (หมู่ ๕)	เพื่อให้ประชาชนได้รับ ความสะดวกสบายใน การคมนาคมและขนส่ง สินค้าทางการเกษตร	ผิวทางกว้าง ๓.๐๐ เมตร ความยาว ๑๘๐ เมตร หนา เฉลี่ย ๐.๑๐ เมตร หรือมี ปริมาตรหินคลุกไม่น้อยกว่า ๕๔ ลูกบาศก์เมตร	๓๐,๐๐๐	๓๐,๐๐๐	๓๐,๐๐๐	๓๐,๐๐๐	๓๐,๐๐๐	ประชาชนผู้ใช้รถ-ใช้ ถนน ร้อยละ ๘๐ ได้รับความ สะดวกสบายในการ สัญจร ไป-มา	เพื่อให้ประชาชนได้รับความ สะดวกสบายในการคมนาคม และขนส่งสินค้าทางการเกษตร	กองช่าง

ที่	โครงการ	วัตถุประสงค์	เป้าหมาย (ผลผลิตของโครงการ)	งบประมาณ					ตัวชี้วัด (KPI)	ผลที่คาดว่าจะได้รับ	หน่วยงาน รับผิดชอบหลัก
				๒๕๖๖ (บาท)	๒๕๖๗ (บาท)	๒๕๖๘ (บาท)	๒๕๖๙ (บาท)	๒๕๗๐ (บาท)			
๑๗	งานซ่อมแซมถนนผิวทาง หินคลุก สายคันคลองลำ รางท่าพระฝั่งใต้ (หมู่ ๕,๖)	เพื่อให้ประชาชนได้รับ ความสะดวกสบายใน การคมนาคมและขนส่ง สินค้าทางการเกษตร	ผิวทางกว้าง ๓.๐๐ เมตร ความยาว ๓,๕๕๐ เมตร หนาเฉลี่ย ๐.๑๐ เมตร หรือ มีปริมาตรหินคลุกไม่น้อย กว่า ๑,๑๘๕ ลูกบาศก์เมตร	๕๐๐,๐๐๐	๕๐๐,๐๐๐	๕๐๐,๐๐๐	๕๐๐,๐๐๐	๕๐๐,๐๐๐	ประชาชนผู้ใช้รถ-ใช้ ถนน ร้อยละ ๘๐ ได้รับความ สะดวกสบายในการ สัญจร ไป-มา	เพื่อให้ประชาชนได้รับความ สะดวกสบายในการคมนาคม และขนส่งสินค้าทางการเกษตร	กองช่าง
๑๘	งานซ่อมแซมถนนผิวทาง หินคลุก สายคันคลองโคก โพธิ์ฝั่งใต้ (หมู่ ๕,๖)	เพื่อให้ประชาชนได้รับ ความสะดวกสบายใน การคมนาคมและขนส่ง สินค้าทางการเกษตร	ผิวทางกว้าง ๓.๐๐ เมตร ความยาว ๓,๑๕๐ เมตร หนาเฉลี่ย ๐.๑๐ เมตร หรือ มีปริมาตรหินคลุกไม่น้อย กว่า ๙๔๕ ลูกบาศก์เมตร	๕๐๐,๐๐๐	๕๐๐,๐๐๐	๕๐๐,๐๐๐	๕๐๐,๐๐๐	๕๐๐,๐๐๐	ประชาชนผู้ใช้รถ-ใช้ ถนน ร้อยละ ๘๐ ได้รับความ สะดวกสบายในการ สัญจร ไป-มา	เพื่อให้ประชาชนได้รับความ สะดวกสบายในการคมนาคม และขนส่งสินค้าทางการเกษตร	กองช่าง
๑๙	งานซ่อมแซมถนนผิวทาง หินคลุก สายคันกั้นน้ำ คลองศพเพลิง ช่วง ๑ แยกถนนหนองน้ำเค็ม (หมู่ ๖)	เพื่อให้ประชาชนได้รับ ความสะดวกสบายใน การคมนาคมและขนส่ง สินค้าทางการเกษตร	ผิวทางกว้าง ๓.๐๐ เมตร ความยาว ๕๕๐ เมตร หนา เฉลี่ย ๐.๑๐ เมตร หรือมี ปริมาตรหินคลุกไม่น้อยกว่า ๑๖๕ ลูกบาศก์เมตร	๑๐๐,๐๐๐	๑๐๐,๐๐๐	๑๐๐,๐๐๐	๑๐๐,๐๐๐	๑๐๐,๐๐๐	ประชาชนผู้ใช้รถ-ใช้ ถนน ร้อยละ ๘๐ ได้รับความ สะดวกสบายในการ สัญจร ไป-มา	เพื่อให้ประชาชนได้รับความ สะดวกสบายในการคมนาคม และขนส่งสินค้าทางการเกษตร	กองช่าง
๒๐	งานซ่อมแซมถนนผิวทาง หินคลุก สายคันคลอง หนองบัว (หมู่ ๖)	เพื่อให้ประชาชนได้รับ ความสะดวกสบายใน การคมนาคมและขนส่ง สินค้าทางการเกษตร	ผิวทางกว้าง ๓.๐๐ เมตร ความยาว ๑,๒๐๐ เมตร หนาเฉลี่ย ๐.๑๐ เมตร หรือ มีปริมาตรหินคลุกไม่น้อย กว่า ๓๖๐ ลูกบาศก์เมตร	๒๐๐,๐๐๐	๒๐๐,๐๐๐	๒๐๐,๐๐๐	๒๐๐,๐๐๐	๒๐๐,๐๐๐	ประชาชนผู้ใช้รถ-ใช้ ถนน ร้อยละ ๘๐ ได้รับความ สะดวกสบายในการ สัญจร ไป-มา	เพื่อให้ประชาชนได้รับความ สะดวกสบายในการคมนาคม และขนส่งสินค้าทางการเกษตร	กองช่าง
๒๑	งานซ่อมแซมถนนผิวทาง หินคลุก สายคันคลองต้น ฝั่งตะวันออก (หมู่ ๖)	เพื่อให้ประชาชนได้รับ ความสะดวกสบายใน การคมนาคมและขนส่ง สินค้าทางการเกษตร	ผิวทางกว้าง ๓.๐๐ เมตร ความยาว ๘๐๐ เมตร หนา เฉลี่ย ๐.๑๐ เมตร หรือมี ปริมาตรหินคลุกไม่น้อยกว่า ๒๗๐ ลูกบาศก์เมตร	๑๕๐,๐๐๐	๑๕๐,๐๐๐	๑๕๐,๐๐๐	๑๕๐,๐๐๐	๑๕๐,๐๐๐	ประชาชนผู้ใช้รถ-ใช้ ถนน ร้อยละ ๘๐ ได้รับความ สะดวกสบายในการ สัญจร ไป-มา	เพื่อให้ประชาชนได้รับความ สะดวกสบายในการคมนาคม และขนส่งสินค้าทางการเกษตร	กองช่าง
๒๒	งานซ่อมแซมถนนผิวทาง หินคลุก สายคันคลองต้น ฝั่งตะวันตก (หมู่ ๖)	เพื่อให้ประชาชนได้รับ ความสะดวกสบายใน การคมนาคมและขนส่ง สินค้าทางการเกษตร	วทางกว้าง ๓.๐๐ เมตร ความยาว ๘๐๐ เมตร หนา เฉลี่ย ๐.๑๐ เมตร หรือมี ปริมาตรหินคลุกไม่น้อยกว่า ๒๗๐ ลูกบาศก์เมตร	๑๕๐,๐๐๐	๑๕๐,๐๐๐	๑๕๐,๐๐๐	๑๕๐,๐๐๐	๑๕๐,๐๐๐	ประชาชนผู้ใช้รถ-ใช้ ถนน ร้อยละ ๘๐ ได้รับความ สะดวกสบายในการ สัญจร ไป-มา	เพื่อให้ประชาชนได้รับความ สะดวกสบายในการคมนาคม และขนส่งสินค้าทางการเกษตร	กองช่าง

ที่	โครงการ	วัตถุประสงค์	เป้าหมาย (ผลผลิตของโครงการ)	งบประมาณ					ตัวชี้วัด (KPI)	ผลที่คาดว่าจะได้รับ	หน่วยงาน รับผิดชอบหลัก
				๒๕๖๖ (บาท)	๒๕๖๗ (บาท)	๒๕๖๘ (บาท)	๒๕๖๙ (บาท)	๒๕๗๐ (บาท)			
๒๓	งานซ่อมแซมถนนผิวทาง หินคลุก สายคันคลอง หนองน้ำเค็มฝั่งเหนือ (หมู่ ๖)	เพื่อให้ประชาชนได้รับ ความสะดวกสบายใน การคมนาคมและขนส่ง สินค้าทางการเกษตร	ผิวทางกว้าง ๓.๐๐ เมตร ความยาว ๑,๑๐๐ เมตร หนาเฉลี่ย ๐.๑๐ เมตร หรือ มีปริมาตรหินคลุกไม่น้อย กว่า ๓๓๐ ลูกบาศก์เมตร	๑๕๐,๐๐๐	๑๕๐,๐๐๐	๑๕๐,๐๐๐	๑๕๐,๐๐๐	๑๕๐,๐๐๐	ประชาชนผู้ใช้รถ-ใช้ ถนน ร้อยละ ๘๐ ได้รับความ สะดวกสบายในการ สัญจร ไป-มา	เพื่อให้ประชาชนได้รับความ สะดวกสบายในการคมนาคม และขนส่งสินค้าทางการเกษตร	กองช่าง
๒๔	งานซ่อมแซมถนนผิวทาง หินคลุก สายคันคลองสาสี (หมู่ ๗)	เพื่อให้ประชาชนได้รับ ความสะดวกสบายใน การคมนาคมและขนส่ง สินค้าทางการเกษตร	ผิวทางกว้าง ๓.๐๐ เมตร ความยาว ๑,๐๐๐ เมตร หนาเฉลี่ย ๐.๑๐ เมตร หรือ มีปริมาตรหินคลุกไม่น้อย กว่า ๓๐๐ ลูกบาศก์เมตร	๑๕๐,๐๐๐	๑๕๐,๐๐๐	๑๕๐,๐๐๐	๑๕๐,๐๐๐	๑๕๐,๐๐๐	ประชาชนผู้ใช้รถ-ใช้ ถนน ร้อยละ ๘๐ ได้รับความ สะดวกสบายในการ สัญจร ไป-มา	เพื่อให้ประชาชนได้รับความ สะดวกสบายในการคมนาคม และขนส่งสินค้าทางการเกษตร	กองช่าง
๒๕	งานซ่อมแซมถนนผิวทาง หินคลุก สายคันคลองราง กระสง (หมู่ ๗)	เพื่อให้ประชาชนได้รับ ความสะดวกสบายใน การคมนาคมและขนส่ง สินค้าทางการเกษตร	ผิวทางกว้าง ๓.๐๐ เมตร ความยาว ๘๐๐ เมตร หนา เฉลี่ย ๐.๑๐ เมตร หรือมี ปริมาตรหินคลุกไม่น้อยกว่า ๒๗๐ ลูกบาศก์เมตร	๑๕๐,๐๐๐	๑๕๐,๐๐๐	๑๕๐,๐๐๐	๑๕๐,๐๐๐	๑๕๐,๐๐๐	ประชาชนผู้ใช้รถ-ใช้ ถนน ร้อยละ ๘๐ ได้รับความ สะดวกสบายในการ สัญจร ไป-มา	เพื่อให้ประชาชนได้รับความ สะดวกสบายในการคมนาคม และขนส่งสินค้าทางการเกษตร	กองช่าง
๒๖	งานซ่อมแซมถนนผิวทาง หินคลุก สายคลองลัด (หมู่ ๑)	เพื่อให้ประชาชนได้รับ ความสะดวกสบายใน การคมนาคมและขนส่ง สินค้าทางการเกษตร	ผิวทางกว้าง ๓.๐๐ เมตร ความยาว ๑,๒๐๐ เมตร หนาเฉลี่ย ๐.๑๐ เมตร หรือ มีปริมาตรหินคลุกไม่น้อย กว่า ๓๖๐ ลูกบาศก์เมตร	๒๐๐,๐๐๐	๒๐๐,๐๐๐	๒๐๐,๐๐๐	๒๐๐,๐๐๐	๒๐๐,๐๐๐	ประชาชนผู้ใช้รถ-ใช้ ถนน ร้อยละ ๘๐ ได้รับความ สะดวกสบายในการ สัญจร ไป-มา	เพื่อให้ประชาชนได้รับความ สะดวกสบายในการคมนาคม และขนส่งสินค้าทางการเกษตร	กองช่าง

ที่	โครงการ	วัตถุประสงค์	เป้าหมาย (ผลผลิตของโครงการ)	งบประมาณ					ตัวชี้วัด (KPI)	ผลที่คาดว่าจะได้รับ	หน่วยงาน รับผิดชอบหลัก
				๒๕๖๖ (บาท)	๒๕๖๗ (บาท)	๒๕๖๘ (บาท)	๒๕๖๙ (บาท)	๒๕๗๐ (บาท)			
๒๗	งานซ่อมแซมลงหินคลุก กลบหลุมบ่อ ถนนใน พื้นที่ตำบลกฤษณา หมู่ ๑ ถึง หมู่ ๗ (ซ่อมแซม ถนนกรณีประสบภัยพิบัติ ทางธรรมชาติ/ถนนทรุด)	เพื่อให้ประชาชนได้รับ ความสะดวกสบายใน การคมนาคมและขนส่ง สินค้าทางการเกษตร	ผิวทางกว้าง ๓.๐๐ เมตร ความยาว ๑,๐๐๐ เมตร หนาเฉลี่ย ๐.๑๐ เมตร หรือ มีปริมาตรหินคลุกไม่น้อย กว่า ๓๐๐ ตารางเมตร	๑๕๐,๐๐๐	๑๕๐,๐๐๐	๑๕๐,๐๐๐	๑๕๐,๐๐๐	๑๕๐,๐๐๐	ประชาชนผู้ใช้รถ-ใช้ ถนน ร้อยละ ๘๐ ได้รับความ สะดวกสบายในการ สัญจร ไป-มา	เพื่อให้ประชาชนได้รับความ สะดวกสบายในการคมนาคม และขนส่งสินค้าทางการเกษตร	กองช่าง
๒๘	งานเสริมถนนคันดิน ผิว ทางหินคลุก สายคัน คลองสาตี หมู่ ๑ เริ่มจาก แยกทางหลวงชนบท สพ. ๓๐๔๘ ถึงเขตติดต่อ ตำบลตะค่า (หมู่ ๑)	เพื่อให้ประชาชนได้รับ ความสะดวกสบายใน การคมนาคมและขนส่ง สินค้าทางการเกษตร	ผิวทางกว้าง ๔.๐๐ เมตร ความยาว ๑,๒๕๐ เมตร หรือมีพื้นที่ใช้สอยไม่น้อย กว่า ๕,๐๐๐ ตารางเมตร	๑,๕๐๐,๐๐๐	๑,๕๐๐,๐๐๐	๑,๕๐๐,๐๐๐	๑,๕๐๐,๐๐๐	๑,๕๐๐,๐๐๐	ประชาชนผู้ใช้รถ-ใช้ ถนน ร้อยละ ๘๐ ได้รับความ สะดวกสบายในการ สัญจร ไป-มา	เพื่อให้ประชาชนได้รับความ สะดวกสบายในการคมนาคม และขนส่งสินค้าทางการเกษตร	กองช่าง
๒๙	งานเสริมถนนคันดินผิว ทางหินคลุก สายคลอง ชลประทานสาย ๑ หมู่ ๕ เริ่มจากแยกคลองลำ รางท่าพระ ถึงระยะ กม.ที่ ๐+๑๘๐ (หมู่ ๕)	เพื่อให้ประชาชนได้รับ ความสะดวกสบายใน การคมนาคมและขนส่ง สินค้าทางการเกษตร	ผิวทางกว้าง ๔.๐๐ เมตร ความยาว ๑๘๐ เมตร หรือ มีพื้นที่ใช้สอยไม่น้อยกว่า ๗๒๐ ตารางเมตร	๑๕๐,๐๐๐	๑๕๐,๐๐๐	๑๕๐,๐๐๐	๑๕๐,๐๐๐	๑๕๐,๐๐๐	ประชาชนผู้ใช้รถ-ใช้ ถนน ร้อยละ ๘๐ ได้รับความ สะดวกสบายในการ สัญจร ไป-มา	เพื่อให้ประชาชนได้รับความ สะดวกสบายในการคมนาคม และขนส่งสินค้าทางการเกษตร	กองช่าง
๓๐	งานเสริมถนนคันดินผิว ทางหินคลุก สายคลอง หมูดุด หมู่ที่ ๔ เริ่มจาก หน้าวัดราษฎร์บูรณะ ถึง เขตติดต่อตำบลบ้านช้าง (หมู่ ๔)	เพื่อให้ประชาชนได้รับ ความสะดวกสบายใน การคมนาคมและขนส่ง สินค้าทางการเกษตร	ผิวทางกว้าง ๔.๐๐ เมตร ความยาว ๒,๗๐๐ เมตร หรือมีพื้นที่ใช้สอยไม่น้อย กว่า ๑๐,๘๐๐ ตารางเมตร	๒,๐๐๐,๐๐๐	๒,๐๐๐,๐๐๐	๒,๐๐๐,๐๐๐	๒,๐๐๐,๐๐๐	๒,๐๐๐,๐๐๐	ประชาชนผู้ใช้รถ-ใช้ ถนน ร้อยละ ๘๐ ได้รับความ สะดวกสบายในการ สัญจร ไป-มา	เพื่อให้ประชาชนได้รับความ สะดวกสบายในการคมนาคม และขนส่งสินค้าทางการเกษตร	กองช่าง

ก. ยุทธศาสตร์จังหวัดที่ ๔ การยกระดับคุณภาพชีวิตและควบคู่กับในชีวิตรและทรัพย์สิน

ข. ยุทธศาสตร์การพัฒนาขององค์กรปกครองส่วนท้องถิ่นในเขตจังหวัดที่ ๗ การพัฒนาโครงสร้างพื้นฐานและระบบสาธารณูปโภคให้อยู่ในเกณฑ์ที่ดีมาตรฐาน

ยุทธศาสตร์ที่ ๓ ด้านการพัฒนาโครงสร้างพื้นฐาน สาธารณูปโภค สาธารณูปการ เทคโนโลยีและสิ่งแวดล้อม

แผนงานอุตสาหกรรม/การโยธา

งานท่อระบายน้ำ คสล.

ที่	โครงการ	วัตถุประสงค์	เป้าหมาย (ผลผลิตของโครงการ)	งบประมาณ					ตัวชี้วัด (KPI)	ผลที่คาดว่าจะได้รับ	หน่วยงาน รับผิดชอบหลัก
				๒๕๖๖ (บาท)	๒๕๖๗ (บาท)	๒๕๖๘ (บาท)	๒๕๖๙ (บาท)	๒๕๗๐ (บาท)			
๑	งานปรับปรุงท่อระบายน้ำ คสล. ขนาด ๑.๐๐ ม. คลองหนองน้ำเค็ม หมู่ ๕ บริเวณนายนายสุวัฒน์ ภูระหงษ์ หมู่ ๕	เพื่อเพิ่มประสิทธิภาพใน การส่งน้ำ-ระบายน้ำได้ อย่างสะดวกและรวดเร็ว	ขุดวางท่อระบายน้ำคสล. ขนาด ๑.๐๐ ม. จำนวน ๑๔ ท่อน พร้อมตอกเข็มและ เทคอนกรีตรองพื้น	๒๐๐,๐๐๐	๒๐๐,๐๐๐	๒๐๐,๐๐๐	๒๐๐,๐๐๐	๒๐๐,๐๐๐	ประชาชนได้รับความ สะดวกสบายในการใช้ น้ำเพิ่มขึ้นร้อยละ ๗๐	ประชาชนได้รับความ สะดวกสบายในการใช้น้ำ ใน การทำการเกษตร	กองช่าง
๒	งานปรับปรุงท่อระบายน้ำ คสล. ขนาด ๑.๐๐ ม. คลองหนองน้ำเค็ม หมู่ ๕ บริเวณบ้านนางสมควร พินศิริ หมู่ ๕	เพื่อเพิ่มประสิทธิภาพใน การส่งน้ำ-ระบายน้ำได้ อย่างสะดวกและรวดเร็ว	ขุดวางท่อระบายน้ำคสล. ขนาด ๑.๐๐ ม. จำนวน ๑๔ ท่อน พร้อมตอกเข็มและ เทคอนกรีตรองพื้น	๒๐๐,๐๐๐	๒๐๐,๐๐๐	๒๐๐,๐๐๐	๒๐๐,๐๐๐	๒๐๐,๐๐๐	ประชาชนได้รับความ สะดวกสบายในการใช้ น้ำเพิ่มขึ้นร้อยละ ๗๐	ประชาชนได้รับความ สะดวกสบายในการใช้น้ำ ใน การทำการเกษตร	กองช่าง
๓	งานปรับปรุงท่อระบายน้ำ คสล. ขนาด ๑.๐๐ ม. คลองหนองน้ำเค็ม หมู่ ๕ บริเวณนางหลัง คล้ายสุบรรณ หมู่ ๕	เพื่อเพิ่มประสิทธิภาพใน การส่งน้ำ-ระบายน้ำได้ อย่างสะดวกและรวดเร็ว	ขุดวางท่อระบายน้ำคสล. ขนาด ๑.๐๐ ม. จำนวน ๑๔ ท่อน พร้อมตอกเข็มและ เทคอนกรีตรองพื้น	๒๐๐,๐๐๐	๒๐๐,๐๐๐	๒๐๐,๐๐๐	๒๐๐,๐๐๐	๒๐๐,๐๐๐	ประชาชนได้รับความ สะดวกสบายในการใช้ น้ำเพิ่มขึ้นร้อยละ ๗๐	ประชาชนได้รับความ สะดวกสบายในการใช้น้ำ ใน การทำการเกษตร	กองช่าง
๔	งานปรับปรุงท่อระบายน้ำ คสล. ขนาด ๑.๐๐ ม. คลองหนองน้ำเค็ม หมู่ ๖ บริเวณนายนายอร่าม สุข นิรันดร์ หมู่ ๖	เพื่อเพิ่มประสิทธิภาพใน การส่งน้ำ-ระบายน้ำได้ อย่างสะดวกและรวดเร็ว	ขุดวางท่อระบายน้ำคสล. ขนาด ๑.๐๐ ม. จำนวน ๑๔ ท่อน พร้อมตอกเข็มและ เทคอนกรีตรองพื้น	๒๐๐,๐๐๐	๒๐๐,๐๐๐	๒๐๐,๐๐๐	๒๐๐,๐๐๐	๒๐๐,๐๐๐	ประชาชนได้รับความ สะดวกสบายในการใช้ น้ำเพิ่มขึ้นร้อยละ ๗๐	ประชาชนได้รับความ สะดวกสบายในการใช้น้ำ ใน การทำการเกษตร	กองช่าง
๕	งานปรับปรุงท่อระบายน้ำ คสล. ขนาด ๑.๐๐ ม. คลองหนองน้ำเค็ม หมู่ ๖ บริเวณนายนายอร่าม สุข นิรันดร์ หมู่ ๖	เพื่อเพิ่มประสิทธิภาพใน การส่งน้ำ-ระบายน้ำได้ อย่างสะดวกและรวดเร็ว	ขุดวางท่อระบายน้ำคสล. ขนาด ๑.๐๐ ม. จำนวน ๑๔ ท่อน พร้อมตอกเข็มและ เทคอนกรีตรองพื้น	๒๐๐,๐๐๐	๒๐๐,๐๐๐	๒๐๐,๐๐๐	๒๐๐,๐๐๐	๒๐๐,๐๐๐	ประชาชนได้รับความ สะดวกสบายในการใช้ น้ำเพิ่มขึ้นร้อยละ ๗๐	ประชาชนได้รับความ สะดวกสบายในการใช้น้ำ ใน การทำการเกษตร	กองช่าง

ที่	โครงการ	วัตถุประสงค์	เป้าหมาย (ผลผลิตของโครงการ)	งบประมาณ					ตัวชี้วัด (KPI)	ผลที่คาดว่าจะได้รับ	หน่วยงาน รับผิดชอบหลัก
				๒๕๖๖ (บาท)	๒๕๖๗ (บาท)	๒๕๖๘ (บาท)	๒๕๖๙ (บาท)	๒๕๗๐ (บาท)			
๖	งานปรับปรุงท่อระบายน้ำ คสล. ขนาด ๑.๐๐ ม. ถนนสายคลองสาหลี บริเวณบ้านนายสมคิด มูลนิธิ หมู่ ๗ จำนวน ๑ แห่ง	เพื่อเพิ่มประสิทธิภาพใน การส่งน้ำ-ระบายน้ำได้ อย่างสะดวกและรวดเร็ว	ขุดวางท่อระบายน้ำคสล.ชั้น ๓ ขนาด ๑.๐๐ ม. จำนวน ๑๒ ท่อน พร้อม ตอกเข็มและเทคอนกรีตรอง พื้น	๑๕๐,๐๐๐	๑๕๐,๐๐๐	๑๕๐,๐๐๐	๑๕๐,๐๐๐	๑๕๐,๐๐๐	ประชาชนได้รับความ สะดวกสบายในการใช้ น้ำเพิ่มขึ้นร้อยละ ๗๐	ประชาชนได้รับความ สะดวกสบายในการใช้น้ำ ใน การทำการเกษตร	กองช่าง
๗	งานปรับปรุงท่อระบายน้ำ คสล. ขนาด ๑.๐๐ ม. ถนนสายกฤษณาาร่วมใจ บริเวณหนองใหญ่ หมู่ ๗ จำนวน ๑ แห่ง	เพื่อเพิ่มประสิทธิภาพใน การส่งน้ำ-ระบายน้ำได้ อย่างสะดวกและรวดเร็ว	ขุดวางท่อระบายน้ำคสล.ชั้น ๓ ขนาด ๑.๐๐ ม. จำนวน ๑๒ ท่อน พร้อม ตอกเข็มและเทคอนกรีตรอง พื้น	๑๕๐,๐๐๐	๑๕๐,๐๐๐	๑๕๐,๐๐๐	๑๕๐,๐๐๐	๑๕๐,๐๐๐	ประชาชนได้รับความ สะดวกสบายในการใช้ น้ำเพิ่มขึ้นร้อยละ ๗๐	ประชาชนได้รับความ สะดวกสบายในการใช้น้ำ ใน การทำการเกษตร	กองช่าง
๘	งานปรับปรุงท่อระบายน้ำ คสล. ขนาด ๑.๐๐ ม. คลองลำรางท่าพระ หมู่ ๕บริเวณบ้านนางหมวย พันธุโฮ หมู่ ๕	เพื่อเพิ่มประสิทธิภาพใน การส่งน้ำ-ระบายน้ำได้ อย่างสะดวกและรวดเร็ว	ขุดวางท่อระบายน้ำคสล.ชั้น ๓ ขนาด ๑.๐๐ ม. จำนวน ๑๔ ท่อน พร้อม ตอกเข็มและเทคอนกรีตรอง พื้น	๒๐๐,๐๐๐	๒๐๐,๐๐๐	๒๐๐,๐๐๐	๒๐๐,๐๐๐	๒๐๐,๐๐๐	ประชาชนได้รับความ สะดวกสบายในการใช้ น้ำเพิ่มขึ้นร้อยละ ๗๐	ประชาชนได้รับความ สะดวกสบายในการใช้น้ำ ใน การทำการเกษตร	กองช่าง
๙	งานปรับปรุงท่อระบายน้ำ คสล. ขนาด ๑.๐๐ ม. คลองลำรางท่าพระ หมู่ ๕บริเวณนางนงทวี เต็ม กัคดี หมู่ ๕	เพื่อเพิ่มประสิทธิภาพใน การส่งน้ำ-ระบายน้ำได้ อย่างสะดวกและรวดเร็ว	ขุดวางท่อระบายน้ำคสล.ชั้น ๓ ขนาด ๑.๐๐ ม. จำนวน ๑๔ ท่อน พร้อม ตอกเข็มและเทคอนกรีตรอง พื้น	๒๐๐,๐๐๐	๒๐๐,๐๐๐	๒๐๐,๐๐๐	๒๐๐,๐๐๐	๒๐๐,๐๐๐	ประชาชนได้รับความ สะดวกสบายในการใช้ น้ำเพิ่มขึ้นร้อยละ ๗๐	ประชาชนได้รับความ สะดวกสบายในการใช้น้ำ ใน การทำการเกษตร	กองช่าง
๑๐	งานปรับปรุงท่อระบายน้ำ คสล. ขนาด ๑.๐๐ ม. คลองลำรางท่าพระ หมู่ ๕ บริเวณนายนายวิเชียร เพ็งจันทร์ทอง หมู่ ๕	เพื่อเพิ่มประสิทธิภาพใน การส่งน้ำ-ระบายน้ำได้ อย่างสะดวกและรวดเร็ว	ขุดวางท่อระบายน้ำคสล.ชั้น ๓ ขนาด ๑.๐๐ ม. จำนวน ๑๔ ท่อน พร้อม ตอกเข็มและเทคอนกรีตรอง พื้น	๒๐๐,๐๐๐	๒๐๐,๐๐๐	๒๐๐,๐๐๐	๒๐๐,๐๐๐	๒๐๐,๐๐๐	ประชาชนได้รับความ สะดวกสบายในการใช้ น้ำเพิ่มขึ้นร้อยละ ๗๐	ประชาชนได้รับความ สะดวกสบายในการใช้น้ำ ใน การทำการเกษตร	กองช่าง

ที่	โครงการ	วัตถุประสงค์	เป้าหมาย (ผลผลิตของโครงการ)	งบประมาณ					ตัวชี้วัด (KPI)	ผลที่คาดว่าจะได้รับ	หน่วยงาน รับผิดชอบหลัก
				๒๕๖๖ (บาท)	๒๕๖๗ (บาท)	๒๕๖๘ (บาท)	๒๕๖๙ (บาท)	๒๕๗๐ (บาท)			
๑๑	งานปรับปรุงท่อระบายน้ำ คสล. ขนาด ๑.๐๐ ม. คลองลำรางท่าพระ หมู่ ๖ บริเวณนายนายพรม เกิดประทุม หมู่ ๖	เพื่อเพิ่มประสิทธิภาพใน การส่งน้ำ-ระบายน้ำได้ อย่างสะดวกและรวดเร็ว	ขุดวางท่อระบายน้ำคสล.ชั้น ๓ ขนาด ๑.๐๐ ม. จำนวน ๑๒ ท่อน พร้อม ตอกเข็มและเทคอนกรีตรอง พื้น	๑๕๐,๐๐๐	๑๕๐,๐๐๐	๑๕๐,๐๐๐	๑๕๐,๐๐๐	๑๕๐,๐๐๐	ประชาชนได้รับความ สะดวกสบายในการใช้ น้ำเพิ่มขึ้นร้อยละ ๗๐	ประชาชนได้รับความ สะดวกสบายในการใช้น้ำ ใน การทำการเกษตร	กองช่าง
๑๒	งานปรับปรุงท่อระบายน้ำ คสล. ขนาด ๑.๐๐ ม. คลองลำรางท่าพระ หมู่ ๖ บริเวณนายนายเจียก ยุพาทิน หมู่ ๖	เพื่อเพิ่มประสิทธิภาพใน การส่งน้ำ-ระบายน้ำได้ อย่างสะดวกและรวดเร็ว	ขุดวางท่อระบายน้ำคสล.ชั้น ๓ ขนาด ๑.๐๐ ม. จำนวน ๑๒ ท่อน พร้อม ตอกเข็มและเทคอนกรีตรอง พื้น	๑๕๐,๐๐๐	๑๕๐,๐๐๐	๑๕๐,๐๐๐	๑๕๐,๐๐๐	๑๕๐,๐๐๐	ประชาชนได้รับความ สะดวกสบายในการใช้ น้ำเพิ่มขึ้นร้อยละ ๗๐	ประชาชนได้รับความ สะดวกสบายในการใช้น้ำ ใน การทำการเกษตร	กองช่าง
๑๓	งานปรับปรุงท่อระบายน้ำ คสล. ขนาด ๑.๐๐ ม. คลองสามก๊ก หมู่ ๔ จำนวน ๑ แห่ง	เพื่อเพิ่มประสิทธิภาพใน การส่งน้ำ-ระบายน้ำได้ อย่างสะดวกและรวดเร็ว	ขุดวางท่อระบายน้ำคสล.ชั้น ๓ ขนาด ๑.๐๐ ม. จำนวน ๑๒ ท่อน พร้อม ตอกเข็มและเทคอนกรีตรอง พื้น	๑๕๐,๐๐๐	๑๕๐,๐๐๐	๑๕๐,๐๐๐	๑๕๐,๐๐๐	๑๕๐,๐๐๐	ประชาชนได้รับความ สะดวกสบายในการใช้ น้ำเพิ่มขึ้นร้อยละ ๗๐	ประชาชนได้รับความ สะดวกสบายในการใช้น้ำ ใน การทำการเกษตร	กองช่าง
๑๔	งานปรับปรุงท่อระบายน้ำ คสล. ขนาด ๑.๐๐ ม. คลองชลประทาน หมู่ ๑ บริเวณบ้านนายยงยุทธ ภูระหงษ์ หมู่ ๑	เพื่อเพิ่มประสิทธิภาพใน การส่งน้ำ-ระบายน้ำได้ อย่างสะดวกและรวดเร็ว	ขุดวางท่อระบายน้ำคสล.ชั้น ๓ ขนาด ๑.๐๐ ม. จำนวน ๑๔ ท่อน พร้อม ตอกเข็มและเทคอนกรีตรอง พื้น	๒๐๐,๐๐๐	๒๐๐,๐๐๐	๒๐๐,๐๐๐	๒๐๐,๐๐๐	๒๐๐,๐๐๐	ประชาชนได้รับความ สะดวกสบายในการใช้ น้ำเพิ่มขึ้นร้อยละ ๗๐	ประชาชนได้รับความ สะดวกสบายในการใช้น้ำ ใน การทำการเกษตร	กองช่าง
๑๕	งานปรับปรุงท่อระบายน้ำ คสล. ขนาด ๑.๐๐ ม. คลองชลประทาน ๑ หมู่ ๑ บริเวณบ้านนายยอด โพธิ์อิน หมู่ ๑	เพื่อเพิ่มประสิทธิภาพใน การส่งน้ำ-ระบายน้ำได้ อย่างสะดวกและรวดเร็ว	ขุดวางท่อระบายน้ำคสล.ชั้น ๓ ขนาด ๑.๐๐ ม. จำนวน ๑๔ ท่อน พร้อม ตอกเข็มและเทคอนกรีตรอง พื้น	๒๐๐,๐๐๐	๒๐๐,๐๐๐	๒๐๐,๐๐๐	๒๐๐,๐๐๐	๒๐๐,๐๐๐	ประชาชนได้รับความ สะดวกสบายในการใช้ น้ำเพิ่มขึ้นร้อยละ ๗๐	ประชาชนได้รับความ สะดวกสบายในการใช้น้ำ ใน การทำการเกษตร	กองช่าง

ที่	โครงการ	วัตถุประสงค์	เป้าหมาย (ผลผลิตของโครงการ)	งบประมาณ					ตัวชี้วัด (KPI)	ผลที่คาดว่าจะได้รับ	หน่วยงาน รับผิดชอบหลัก
				๒๕๖๖ (บาท)	๒๕๖๗ (บาท)	๒๕๖๘ (บาท)	๒๕๖๙ (บาท)	๒๕๗๐ (บาท)			
๑๖	งานปรับปรุงท่อระบายน้ำ คสล. ขนาด ๑.๐๐ ม. คลองชลประทาน ๑ หมู่ ๑ บริเวณนางางสุณี จิ ระประวัติสกุล จำนวน ๒ แห่ง หมู่ ๕	เพื่อเพิ่มประสิทธิภาพใน การส่งน้ำ-ระบายน้ำได้ อย่างสะดวกและรวดเร็ว	ขุดวางท่อระบายน้ำคสล.ชั้น ๓ ขนาด ๑.๐๐ ม. จำนวน ๑๔ ท่อน พร้อม ตอกเข็มและเทคอนกรีตรอง พื้น	๒๐๐,๐๐๐	๒๐๐,๐๐๐	๒๐๐,๐๐๐	๒๐๐,๐๐๐	๒๐๐,๐๐๐	ประชาชนได้รับความ สะดวกสบายในการใช้ น้ำเพิ่มขึ้นร้อยละ ๗๐	ประชาชนได้รับความ สะดวกสบายในการใช้น้ำ ใน การทำการเกษตร	กองช่าง
๑๗	งานปรับปรุงท่อระบายน้ำ คสล. ขนาด ๑.๐๐ ม. คลองชลประทาน ๑ หมู่ ๑ บริเวณนางางสมพิศ อ่อนศรี หมู่ ๕	เพื่อเพิ่มประสิทธิภาพใน การส่งน้ำ-ระบายน้ำได้ อย่างสะดวกและรวดเร็ว	ขุดวางท่อระบายน้ำคสล.ชั้น ๓ ขนาด ๑.๐๐ ม. จำนวน ๑๔ ท่อน พร้อม ตอกเข็มและเทคอนกรีตรอง พื้น	๒๐๐,๐๐๐	๒๐๐,๐๐๐	๒๐๐,๐๐๐	๒๐๐,๐๐๐	๒๐๐,๐๐๐	ประชาชนได้รับความ สะดวกสบายในการใช้ น้ำเพิ่มขึ้นร้อยละ ๗๐	ประชาชนได้รับความ สะดวกสบายในการใช้น้ำ ใน การทำการเกษตร	กองช่าง
๑๘	งานปรับปรุงท่อระบายน้ำ คสล. ขนาด ๑.๐๐ ม. คลองชลประทาน ๑ หมู่ ๑ บริเวณบ้านนายวิวัฒน์ สุขเกษม หมู่ ๕	เพื่อเพิ่มประสิทธิภาพใน การส่งน้ำ-ระบายน้ำได้ อย่างสะดวกและรวดเร็ว	ขุดวางท่อระบายน้ำคสล.ชั้น ๓ ขนาด ๑.๐๐ ม. จำนวน ๑๔ ท่อน พร้อม ตอกเข็มและเทคอนกรีตรอง พื้น	๒๐๐,๐๐๐	๒๐๐,๐๐๐	๒๐๐,๐๐๐	๒๐๐,๐๐๐	๒๐๐,๐๐๐	ประชาชนได้รับความ สะดวกสบายในการใช้ น้ำเพิ่มขึ้นร้อยละ ๗๐	ประชาชนได้รับความ สะดวกสบายในการใช้น้ำ ใน การทำการเกษตร	กองช่าง
๑๙	งานปรับปรุงท่อระบายน้ำ คสล. ขนาด ๑.๐๐ ม. คลองบ้านมอญ หมู่ ๕ บริเวณนางางสมพิศ อ่อนศรี หมู่ ๕	เพื่อเพิ่มประสิทธิภาพใน การส่งน้ำ-ระบายน้ำได้ อย่างสะดวกและรวดเร็ว	ขุดวางท่อระบายน้ำคสล.ชั้น ๓ ขนาด ๑.๐๐ ม. จำนวน ๑๒ ท่อน พร้อม ตอกเข็มและเทคอนกรีตรอง พื้น	๑๕๐,๐๐๐	๑๕๐,๐๐๐	๑๕๐,๐๐๐	๑๕๐,๐๐๐	๑๕๐,๐๐๐	ประชาชนได้รับความ สะดวกสบายในการใช้ น้ำเพิ่มขึ้นร้อยละ ๗๐	ประชาชนได้รับความ สะดวกสบายในการใช้น้ำ ใน การทำการเกษตร	กองช่าง
๒๐	งานปรับปรุงท่อระบายน้ำ คสล. ขนาด ๑.๐๐ ม. คลองบ้านมอญ หมู่ ๕ บริเวณนางางสาวปราณี สุด ตาเส็ง หมู่ ๕	เพื่อเพิ่มประสิทธิภาพใน การส่งน้ำ-ระบายน้ำได้ อย่างสะดวกและรวดเร็ว	ขุดวางท่อระบายน้ำคสล.ชั้น ๓ ขนาด ๑.๐๐ ม. จำนวน ๑๒ ท่อน พร้อม ตอกเข็มและเทคอนกรีตรอง พื้น	๑๕๐,๐๐๐	๑๕๐,๐๐๐	๑๕๐,๐๐๐	๑๕๐,๐๐๐	๑๕๐,๐๐๐	ประชาชนได้รับความ สะดวกสบายในการใช้ น้ำเพิ่มขึ้นร้อยละ ๗๐	ประชาชนได้รับความ สะดวกสบายในการใช้น้ำ ใน การทำการเกษตร	กองช่าง

ก. ยุทธศาสตร์จังหวัดที่ ๔ การยกระดับคุณภาพชีวิตและความปลอดภัยในชีวิตและทรัพย์สิน

ข. ยุทธศาสตร์การพัฒนาขององค์กรปกครองส่วนท้องถิ่นในเขตจังหวัดที่ ๗ การพัฒนาโครงสร้างพื้นฐานและระบบสาธารณูปโภคให้อยู่ในเกณฑ์ที่ดีได้มาตรฐาน

ยุทธศาสตร์ที่ ๓ ด้านการพัฒนาโครงสร้างพื้นฐาน สาธารณูปโภค สาธารณูปการ เทคโนโลยีและสิ่งแวดล้อม

แผนงานอุตสาหกรรม/การโยธา

ระบบอาคาร

ที่	โครงการ	วัตถุประสงค์	เป้าหมาย (ผลผลิตของโครงการ)	งบประมาณ					ตัวชี้วัด (KPI)	ผลที่คาดว่าจะได้รับ	หน่วยงาน รับผิดชอบหลัก
				๒๕๖๖ (บาท)	๒๕๖๗ (บาท)	๒๕๖๘ (บาท)	๒๕๖๙ (บาท)	๒๕๗๐ (บาท)			
๑	งานปรับปรุงอาคารสำนักงานองค์การบริหารส่วนตำบลลฤงษณา (หมู่๒)	สำนักงานขององค์การบริหารส่วนตำบลมีสภาพที่ดีพร้อมใช้งาน และมีประสิทธิภาพ	๑.ปรับปรุงอาคารสำนักงาน ๒.ปรับปรุงห้องครัว ห้องน้ำ ๓. ปรับปรุงห้องเก็บของ ๔. เตาเผาขยะ ๕. โรงจอดรถ ๖. รั้วและกำแพงกันดิน ๗. อื่นๆ	๑,๐๐๐,๐๐๐	๑,๐๐๐,๐๐๐	๑,๐๐๐,๐๐๐	๑,๐๐๐,๐๐๐	๑,๐๐๐,๐๐๐	อบต.ลฤงษณา	สำนักงานขององค์การบริหารส่วนตำบลมีสภาพที่ดีพร้อมใช้งาน และมีประสิทธิภาพ	กองช่าง
๒	งานปรับปรุงพื้นที่บริเวณสำนักงานองค์การบริหารส่วนตำบลลฤงษณา (หมู่๒)	เพื่อปรับปรุงทัศนียภาพให้สวยงามร่มรื่นและเป็นระเบียบ	๑. ปรับปรุงภูมิทัศน์ จัดสวน	๖,๙๐๐,๐๐๐	๖,๙๐๐,๐๐๐	๖,๙๐๐,๐๐๐	๖,๙๐๐,๐๐๐	๖,๙๐๐,๐๐๐	ร้อยละ ๘๐ ของผู้ใช้บริการได้รับความพึงพอใจ	เพื่อปรับปรุงทัศนียภาพให้สวยงามร่มรื่นและเป็นระเบียบ	กองช่าง
๓	งานถมดินเสริมพื้นที่สำนักงานองค์การบริหารส่วนตำบลลฤงษณา (หมู่๒)	เพื่อปรับปรุงพื้นที่องค์การบริหารส่วนตำบลมีสภาพที่ดีพร้อมใช้งาน และมีประสิทธิภาพ	ถมดินเสริมระดับพื้นที่สูงเฉลี่ย ๒.๕๐ ม. หรือใช้ปรับปริมาตรถมดิน ๒,๕๐๐ ตรม.	๕๐๐,๐๐๐	๕๐๐,๐๐๐	๕๐๐,๐๐๐	๕๐๐,๐๐๐	๕๐๐,๐๐๐	อบต.ลฤงษณา	เพื่อปรับปรุงพื้นที่องค์การบริหารส่วนตำบลมีสภาพที่ดีพร้อมใช้งาน และมีประสิทธิภาพ	กองช่าง
๔	งานก่อสร้างอาคารเอนกประสงค์บ้านกฤษณา (หมู่๒)	เพื่อเป็นใช้เป็นสถานที่ในการดำเนินกิจกรรมของหมู่บ้าน	ขนาด ๖ เมตร ยาว ๑๐ เมตร พื้นที่ใช้สอย ๖๐ ตรม.	๑,๐๐๐,๐๐๐	๑,๐๐๐,๐๐๐	๑,๐๐๐,๐๐๐	๑,๐๐๐,๐๐๐	๑,๐๐๐,๐๐๐	๑ แห่ง	ประชาชนมีสถานที่ใช้ในการดำเนินกิจกรรมของหมู่บ้าน	กองช่าง

ที่	โครงการ	วัตถุประสงค์	เป้าหมาย (ผลผลิตของโครงการ)	งบประมาณ					ตัวชี้วัด (KPI)	ผลที่คาดว่าจะได้รับ	หน่วยงาน รับผิดชอบหลัก
				๒๕๖๖ (บาท)	๒๕๖๗ (บาท)	๒๕๖๘ (บาท)	๒๕๖๙ (บาท)	๒๕๗๐ (บาท)			
๕	งานก่อสร้างรั้วบริเวณ สำนักงานองค์การบริหาร ส่วนตำบลกฤษณา (หมู่๒)	เพื่อความปลอดภัยต่อ ชีวิตและทรัพย์สินทั้ง ทางราชการเจ้าหน้าที่ และผู้รับบริการ	ความกว้างช่วงละ ๒.๕๐ เมตร สูง ๑.๘๐ เมตร ยาว ๑.๐๐ เมตร	๕๐๐,๐๐๐	๕๐๐,๐๐๐	๕๐๐,๐๐๐	๕๐๐,๐๐๐	๕๐๐,๐๐๐	เพื่อความปลอดภัยต่อ ชีวิตและทรัพย์สินทั้ง ทางราชการเจ้าหน้าที่ และผู้รับบริการ	สำนักงานเจ้าหน้าที่และ ผู้รับบริการได้รับความปลอดภัย ในชีวิตและทรัพย์สิน	กองช่าง
๖	งานก่อสร้างศาลาที่พัก ริมทางสาธารณะ บ้านลำ ทองกลาง (หมู่๒)	เพื่อให้ประชาชนมีที่รือ รถโดยสารและกันแดด กันฝน	กว้าง ๓ เมตร ยาว ๕ เมตร พื้นที่ใช้สอย ๑๕ ตรม.	๓๐๐,๐๐๐	๓๐๐,๐๐๐	๓๐๐,๐๐๐	๓๐๐,๐๐๐	๓๐๐,๐๐๐	๑ แห่ง	ประชาชนได้รับความสะดวก และปลอดภัย	กองช่าง

ข. ยุทธศาสตร์การพัฒนาขององค์กรปกครองส่วนท้องถิ่นในเขตจังหวัดที่ ๗ การพัฒนาโครงสร้างพื้นฐานและระบบสาธารณูปโภคให้อยู่ในเกณฑ์ที่ดีได้มาตรฐาน
ยุทธศาสตร์ที่ ๓ ด้านการพัฒนาด้านโครงสร้างพื้นฐาน สาธารณูปโภค สาธารณูปการ เทคโนโลยีและสิ่งแวดล้อม
แผนงานอุตสาหกรรม/การโยธา

ติดตั้ง/ซ่อมแซม/ปรับปรุงระบบประปาหมู่บ้าน

ที่	โครงการ	วัตถุประสงค์	เป้าหมาย (ผลผลิตของโครงการ)	งบประมาณ					ตัวชี้วัด (KPI)	ผลที่คาดว่าจะได้รับ	หน่วยงาน รับผิดชอบหลัก
				๒๕๖๖ (บาท)	๒๕๖๗ (บาท)	๒๕๖๘ (บาท)	๒๕๖๙ (บาท)	๒๕๗๐ (บาท)			
๑	งานปรับปรุงระบบท่อ จ่ายน้ำเมนประปา หมู่บ้านลำทองกลาง (หมู่ ๒)	เพื่อให้ประชาชนมีน้ำใช้ อุปโภค-บริโภค อย่าง เพียงพอและทั่วถึง	งานปรับปรุงระบบท่อจ่าย น้ำเมน ขนาด ๓ นิ้ว พร้อม อุปกรณ์เชื่อมต่อประปา	๕๐๐,๐๐๐	๕๐๐,๐๐๐	๕๐๐,๐๐๐	๕๐๐,๐๐๐	๕๐๐,๐๐๐	ประชาชนร้อยละ ๙๐ มีน้ำไว้อุปโภค-บริโภค อย่างเพียงพอและ ทั่วถึง	เพื่อให้ประชาชนมีน้ำใช้ อุปโภค-บริโภค อย่างเพียงพอ และทั่วถึง	กองช่าง
๒	งานปรับปรุงระบบท่อ จ่ายน้ำเมนประปา หมู่บ้านราชฎีบุรีณะ (หมู่๔)	เพื่อให้ประชาชนมีน้ำใช้ อุปโภค-บริโภค อย่าง เพียงพอและทั่วถึง	งานปรับปรุงระบบท่อจ่าย น้ำเมน ขนาด ๓ นิ้ว พร้อม อุปกรณ์เชื่อมต่อประปา	๕๐๐,๐๐๐	๕๐๐,๐๐๐	๕๐๐,๐๐๐	๕๐๐,๐๐๐	๕๐๐,๐๐๐	ประชาชนร้อยละ ๙๐ มีน้ำไว้อุปโภค-บริโภค อย่างเพียงพอและ ทั่วถึง	เพื่อให้ประชาชนมีน้ำใช้ อุปโภค-บริโภค อย่างเพียงพอ และทั่วถึง	กองช่าง
๓	งานปรับปรุงระบบท่อ จ่ายน้ำเมนประปา หมู่บ้านโคกโพธิ์ (หมู่๕)	เพื่อให้ประชาชนมีน้ำใช้ อุปโภค-บริโภค อย่าง เพียงพอและทั่วถึง	งานปรับปรุงระบบท่อจ่าย น้ำเมน ขนาด ๓ นิ้ว พร้อม อุปกรณ์เชื่อมต่อประปา	๕๐๐,๐๐๐	๕๐๐,๐๐๐	๕๐๐,๐๐๐	๕๐๐,๐๐๐	๕๐๐,๐๐๐	ประชาชนร้อยละ ๙๐ มีน้ำไว้อุปโภค-บริโภค อย่างเพียงพอและ ทั่วถึง	เพื่อให้ประชาชนมีน้ำใช้ อุปโภค-บริโภค อย่างเพียงพอ และทั่วถึง	กองช่าง
๔	งานปรับปรุงระบบท่อ จ่ายน้ำเมนประปา หมู่บ้านบ่อยายโคก (หมู่๖)	เพื่อให้ประชาชนมีน้ำใช้ อุปโภค-บริโภค อย่าง เพียงพอและทั่วถึง	งานปรับปรุงระบบท่อจ่าย น้ำเมน ขนาด ๓ นิ้ว พร้อม อุปกรณ์เชื่อมต่อประปา	๕๐๐,๐๐๐	๕๐๐,๐๐๐	๕๐๐,๐๐๐	๕๐๐,๐๐๐	๕๐๐,๐๐๐	ประชาชนร้อยละ ๙๐ มีน้ำไว้อุปโภค-บริโภค อย่างเพียงพอและ ทั่วถึง	เพื่อให้ประชาชนมีน้ำใช้ อุปโภค-บริโภค อย่างเพียงพอ และทั่วถึง	กองช่าง

ที่	โครงการ	วัตถุประสงค์	เป้าหมาย (ผลผลิตของโครงการ)	งบประมาณ					ตัวชี้วัด (KPI)	ผลที่คาดว่าจะได้รับ	หน่วยงาน รับผิดชอบหลัก
				๒๕๖๖ (บาท)	๒๕๖๗ (บาท)	๒๕๖๘ (บาท)	๒๕๖๙ (บาท)	๒๕๗๐ (บาท)			
๕	โครงการติดตั้งเครื่องผลิตน้ำประปาที่มีถาดเติมอากาศแบบน้ำหมุนวนและระบบล้างย้อนสารกรองอัตโนมัติ บ้านบางเลน (หมู่๑)	เพื่อให้ประชาชนมีน้ำใช้อุปโภค-บริโภค อย่างเพียงพอและทั่วถึง	ติดตั้งเครื่องผลิตน้ำประปาที่มีถาดเติมอากาศแบบน้ำหมุนวนและระบบล้างย้อนสารกรองอัตโนมัติแบบรูปและรายละเอียดโครงการตามบัญชีนวัตกรรมไทยกำหนด	๑,๐๐๐,๐๐๐	๑,๐๐๐,๐๐๐	๑,๐๐๐,๐๐๐	๑,๐๐๐,๐๐๐	๑,๐๐๐,๐๐๐	ประชาชนร้อยละ ๙๐ มีน้ำไว้อุปโภค-บริโภค อย่างเพียงพอและทั่วถึง	เพื่อให้ประชาชนมีน้ำใช้อุปโภค-บริโภค อย่างเพียงพอและทั่วถึง	กองช่าง
๖	โครงการติดตั้งเครื่องผลิตน้ำประปาที่มีถาดเติมอากาศแบบน้ำหมุนวนและระบบล้างย้อนสารกรองอัตโนมัติ บ้านราษฎร์บูรณะ (หมู่๔)	เพื่อให้ประชาชนมีน้ำใช้อุปโภค-บริโภค อย่างเพียงพอและทั่วถึง	ติดตั้งเครื่องผลิตน้ำประปาที่มีถาดเติมอากาศแบบน้ำหมุนวนและระบบล้างย้อนสารกรองอัตโนมัติแบบรูปและรายละเอียดโครงการตามบัญชีนวัตกรรมไทยกำหนด	๑,๐๐๐,๐๐๐	๑,๐๐๐,๐๐๐	๑,๐๐๐,๐๐๐	๑,๐๐๐,๐๐๐	๑,๐๐๐,๐๐๐	ประชาชนร้อยละ ๙๐ มีน้ำไว้อุปโภค-บริโภค อย่างเพียงพอและทั่วถึง	เพื่อให้ประชาชนมีน้ำใช้อุปโภค-บริโภค อย่างเพียงพอและทั่วถึง	กองช่าง
๗	โครงการติดตั้งเครื่องผลิตน้ำประปาที่มีถาดเติมอากาศแบบน้ำหมุนวนและระบบล้างย้อนสารกรองอัตโนมัติ บ้านปออีโคก (หมู่๖)	เพื่อให้ประชาชนมีน้ำใช้อุปโภค-บริโภค อย่างเพียงพอและทั่วถึง	ติดตั้งเครื่องผลิตน้ำประปาที่มีถาดเติมอากาศแบบน้ำหมุนวนและระบบล้างย้อนสารกรองอัตโนมัติแบบรูปและรายละเอียดโครงการตามบัญชีนวัตกรรมไทยกำหนด	๑,๐๐๐,๐๐๐	๑,๐๐๐,๐๐๐	๑,๐๐๐,๐๐๐	๑,๐๐๐,๐๐๐	๑,๐๐๐,๐๐๐	ประชาชนร้อยละ ๙๐ มีน้ำไว้อุปโภค-บริโภค อย่างเพียงพอและทั่วถึง	เพื่อให้ประชาชนมีน้ำใช้อุปโภค-บริโภค อย่างเพียงพอและทั่วถึง	กองช่าง
๘	โครงการปรับปรุงซ่อมแซมระบบประปาหมู่บ้าน (หมู่๑-๗)	เพื่อให้ประชาชนมีน้ำใช้อุปโภค-บริโภค อย่างเพียงพอและทั่วถึง	ซ่อมแซมท่อจ่ายน้ำภายในระบบประปาและอุปกรณ์ ๑. บ่อบาดาลและเครื่องสูบน้ำดิบ ๒. ระบบกรองน้ำบาดาล ๓. ถังน้ำใส ๔. โรงสูบน้ำดี พร้อมเครื่องสูบน้ำดี ๕. หอถังสูง	๕๐๐,๐๐๐	๕๐๐,๐๐๐	๕๐๐,๐๐๐	๕๐๐,๐๐๐	๕๐๐,๐๐๐	ประชาชนร้อยละ ๙๐ มีน้ำไว้อุปโภค-บริโภค อย่างเพียงพอและทั่วถึง	เพื่อให้ประชาชนมีน้ำใช้อุปโภค-บริโภค อย่างเพียงพอและทั่วถึง	กองช่าง

ที่	โครงการ	วัตถุประสงค์	เป้าหมาย (ผลผลิตของโครงการ)	งบประมาณ					ตัวชี้วัด (KPI)	ผลที่คาดว่าจะได้รับ	หน่วยงาน รับผิดชอบหลัก
				๒๕๖๖ (บาท)	๒๕๖๗ (บาท)	๒๕๖๘ (บาท)	๒๕๖๙ (บาท)	๒๕๗๐ (บาท)			
๙	โครงการก่อสร้างระบบ ประปาหมู่บ้าน ชนิด บาดาลขนาดใหญ่ บ้าน กฤษณา (หมู่๓)	เพื่อให้ประชาชนมีน้ำใช้ อุปโภค-บริโภค อย่าง เพียงพอและทั่วถึง	๑. บ่อบาดาลและเครื่องสูบน้ำ ดับ ๒. ระบบกรองน้ำ บาดาล ขนาด ๑๐ ลูกบาศก์ เมตร/ชั่วโมง ๓. ถังน้ำใส ขนาด ๑๐๐ ลูกบาศก์เมตร ๔. โรงสูบน้ำดี พร้อม เครื่องสูบน้ำดี ๕. ท่อถังสูง ขนาด ๓๐ ลูกบาศก์เมตร	๓,๕๐๐,๐๐๐	๓,๕๐๐,๐๐๐	๓,๕๐๐,๐๐๐	๓,๕๐๐,๐๐๐	๓,๕๐๐,๐๐๐	ประชาชนร้อยละ ๙๐ มีน้ำไว้บริโภค-บริโภค อย่างเพียงพอและ ทั่วถึง	เพื่อให้ประชาชนมีน้ำใช้ อุปโภค-บริโภค อย่างเพียงพอ และทั่วถึง	กองช่าง

ก. ยุทธศาสตร์จังหวัดที่ ๔ การยกระดับคุณภาพชีวิตและความปลอดภัยในชีวิตและทรัพย์สิน

ข. ยุทธศาสตร์การพัฒนาขององค์กรปกครองส่วนท้องถิ่นในเขตจังหวัดที่ ๗ การพัฒนาโครงสร้างพื้นฐานและระบบสาธารณูปโภคให้อยู่ในเกณฑ์ที่ดีได้มาตรฐาน

ยุทธศาสตร์ที่ ๓ ด้านการพัฒนาด้านโครงสร้างพื้นฐาน สาธารณูปโภค สาธารณูปการ เทคโนโลยีและสิ่งแวดล้อม

แผนงานอุตสาหกรรม/การโยธา

ไฟฟ้า

ที่	โครงการ	วัตถุประสงค์	เป้าหมาย (ผลผลิตของโครงการ)	งบประมาณ					ตัวชี้วัด (KPI)	ผลที่คาดว่าจะได้รับ	หน่วยงาน รับผิดชอบหลัก
				๒๕๖๖ (บาท)	๒๕๖๗ (บาท)	๒๕๖๘ (บาท)	๒๕๖๙ (บาท)	๒๕๗๐ (บาท)			
๑	งานติดตั้งไฟฟ้าส่องสว่างแอลอีดี พลังงานแสงอาทิตย์ ถนนภายในหมู่บ้าน (หมู่ ๑-๗)	เพื่อเพิ่มความปลอดภัยในชีวิตและทรัพย์สินของผู้ใช้รถใช้ถนน	๑.งานโคมไฟแอลอีดี พลังงานแสงอาทิตย์ ๒.งานฐานตอม่อคสล. พร้อมอุปกรณ์ ๓. งานเสาไฟ ความสูง ๕ เมตร	๖,๙๐๐,๐๐๐	๖,๙๐๐,๐๐๐	๖,๙๐๐,๐๐๐	๖,๙๐๐,๐๐๐	๖,๙๐๐,๐๐๐	ผู้ใช้รถใช้ถนนได้รับความปลอดภัยในชีวิตและทรัพย์สิน เพิ่มขึ้น ร้อยละ ๘๐	ผู้ใช้รถใช้ถนนได้รับความปลอดภัยในชีวิตและทรัพย์สิน	กองช่าง
๒	งานติดตั้งไฟฟ้าส่องสว่างแอลอีดี พลังงานแสงอาทิตย์ ถนนคันคลองส่งน้ำชลประทานสาย ๑ (หมู่ ๒)	เพื่อเพิ่มความปลอดภัยในชีวิตและทรัพย์สินของผู้ใช้รถใช้ถนน	๑.งานโคมไฟแอลอีดี พลังงานแสงอาทิตย์ ๒.งานฐานตอม่อคสล. พร้อมอุปกรณ์ ๓. งานเสาไฟท้อเหล็กอบสังกะสี ความสูง ๕ เมตร	๖,๙๐๐,๐๐๐	๖,๙๐๐,๐๐๐	๖,๙๐๐,๐๐๐	๖,๙๐๐,๐๐๐	๖,๙๐๐,๐๐๐	ผู้ใช้รถใช้ถนนได้รับความปลอดภัยในชีวิตและทรัพย์สิน เพิ่มขึ้น ร้อยละ ๘๐	ผู้ใช้รถใช้ถนนได้รับความปลอดภัยในชีวิตและทรัพย์สิน	กองช่าง
๓	งานปรับปรุงซ่อมแซมระบบไฟฟ้าสำนักงานองค์การบริหารส่วนตำบลกฤษณา (หมู่ ๒)	เพื่อเพิ่มความปลอดภัยในชีวิตและทรัพย์สินของผู้ใช้รถใช้ถนน	หมู่ ๒	๑๐๐,๐๐๐	๑๐๐,๐๐๐	๑๐๐,๐๐๐	๑๐๐,๐๐๐	๑๐๐,๐๐๐	ผู้ใช้รถใช้ถนนได้รับความปลอดภัยในชีวิตและทรัพย์สิน เพิ่มขึ้น ร้อยละ ๘๐	ผู้ใช้รถใช้ถนนได้รับความปลอดภัยในชีวิตและทรัพย์สิน	กองช่าง
๔	งานปรับปรุงซ่อมแซมระบบไฟฟ้าพลังงานแสงอาทิตย์ในตำบลกฤษณา (หมู่ ๑-๗)	เพื่อเพิ่มความปลอดภัยในชีวิตและทรัพย์สินของผู้ใช้รถใช้ถนน	หมู่ ๑-๗	๑๐๐,๐๐๐	๑๐๐,๐๐๐	๑๐๐,๐๐๐	๑๐๐,๐๐๐	๑๐๐,๐๐๐	๗ แห่ง	ผู้ใช้รถใช้ถนนได้รับความปลอดภัยในชีวิตและทรัพย์สิน	กองช่าง

๒. บัญชีโครงการพัฒนาท้องถิ่น

ผ. ๐๒/๑

รายละเอียดโครงการพัฒนา
แผนพัฒนาท้องถิ่น (พ.ศ.๒๕๖๖ - ๒๕๗๐) เพิ่มเติม (ฉบับที่ ๑)
สำหรับ โครงการที่เกินศักยภาพขององค์กรปกครองส่วนท้องถิ่น
องค์การบริหารส่วนตำบลฤๅษณา อำเภอบางปลาม้า จังหวัดสุพรรณบุรี

ยุทธศาสตร์	ปี ๒๕๖๖		ปี ๒๕๖๗		ปี ๒๕๖๘		ปี ๒๕๖๙		ปี ๒๕๗๐		รวม ๕ ปี	
	จำนวนโครงการ	งบประมาณ (บาท)	จำนวนโครงการ	งบประมาณ (บาท)	จำนวนโครงการ	งบประมาณ (บาท)	จำนวนโครงการ	งบประมาณ (บาท)	จำนวนโครงการ	งบประมาณ (บาท)	จำนวนโครงการ	งบประมาณ (บาท)
ยุทธศาสตร์ที่ ๓ ด้านการพัฒนาโครงสร้างพื้นฐาน สาธารณูปโภค สาธารณูปการ เทคโนโลยีและสิ่งแวดล้อม												
๑) แผนงานอุตสาหกรรมและการโยธา	๓๓	๘๑,๙๕๐,๐๐๐	๓๓	๘๑,๙๕๐,๐๐๐	๓๓	๘๑,๙๕๐,๐๐๐	๓๓	๘๑,๙๕๐,๐๐๐	๓๓	๘๑,๙๕๐,๐๐๐	๓๓	๔๐๙,๗๕๐,๐๐๐
รวม	๓๓	๘๑,๙๕๐,๐๐๐	๓๓	๘๑,๙๕๐,๐๐๐	๓๓	๘๑,๙๕๐,๐๐๐	๓๓	๘๑,๙๕๐,๐๐๐	๓๓	๘๑,๙๕๐,๐๐๐	๓๓	๔๐๙,๗๕๐,๐๐๐
รวมทั้งหมด	๓๓	๘๑,๙๕๐,๐๐๐	๓๓	๘๑,๙๕๐,๐๐๐	๓๓	๘๑,๙๕๐,๐๐๐	๓๓	๘๑,๙๕๐,๐๐๐	๓๓	๘๑,๙๕๐,๐๐๐	๓๓	๔๐๙,๗๕๐,๐๐๐

รายละเอียดโครงการพัฒนา
แผนพัฒนาท้องถิ่น (พ.ศ.๒๕๖๖ - ๒๕๗๐) เพิ่มเติม (ฉบับที่ ๑)
ขององค์การบริหารส่วนตำบลกฤษณา

ก. ยุทธศาสตร์จังหวัดที่ ๖ การนำการเปลี่ยนแปลงด้านการบริหารและบริการเพื่อประโยชน์ของประชาชน

ข. ยุทธศาสตร์การพัฒนาขององค์กรปกครองส่วนท้องถิ่นในเขตจังหวัดที่ ๖ การส่งเสริมสถาบันของชาติและการนำการเปลี่ยนแปลงด้านการบริหารและบริการเพื่อประโยชน์ของประชาชน

ยุทธศาสตร์ที่ ๑ ด้านการนำการเปลี่ยนแปลงด้านการบริหารและบริการเพื่อประโยชน์ของประชาชน

แผนงานอุตสาหกรรม/การโยธา

งานซ่อมสร้างถนนลาดยาง

ที่	โครงการ	วัตถุประสงค์	เป้าหมาย (ผลผลิตของโครงการ)	งบประมาณ					ตัวชี้วัด (KPI)	ผลที่คาดว่าจะได้รับ	หน่วยงาน รับผิดชอบหลัก
				๒๕๖๖ (บาท)	๒๕๖๗ (บาท)	๒๕๖๘ (บาท)	๒๕๖๙ (บาท)	๒๕๗๐ (บาท)			
๑	งานซ่อมสร้างถนนลาดยางแอสฟัลท์ติกคอนกรีตถนนสายวัดราษฎร์บูรณะ เริ่มจากแยกถนนลาดยางสายคลองน้ำชลประทาน ถึงสะพานวัดราษฎร์บูรณะ (หมู่๔)	เพื่อให้ประชาชนได้รับความสะดวกสบายในการคมนาคมและขนส่งสินค้าทางการเกษตร	ผิวทางกว้าง ๕.๐๐ เมตร ความยาว ๙๐๐ เมตร หนาเฉลี่ย ๐.๑ เมตร หรือมีพื้นที่ ๔,๕๐๐ ตารางเมตร	๒,๕๐๐,๐๐๐	๒,๕๐๐,๐๐๐	๒,๕๐๐,๐๐๐	๒,๕๐๐,๐๐๐	๒,๕๐๐,๐๐๐	ประชาชนผู้ใช้รถ-ใช้ถนน ร้อยละ ๘๐ ได้รับความสะดวกสบายในการสัญจร ไป-มา	เพื่อให้ประชาชนได้รับความสะดวกสบายในการคมนาคมและขนส่งสินค้าทางการเกษตร	กองช่าง/ส่วนราชการอื่น
๒	งานซ่อมสร้างถนนผิวทางแอสฟัลท์ติกคอนกรีตสายคลองสามกัก เริ่มจากแยกถนนลาดยางสายคลองน้ำ ถึงระยะกม.ที่ ๐+๓๐๐ (หมู่๔)	เพื่อให้ประชาชนได้รับความสะดวกสบายในการคมนาคมและขนส่งสินค้าทางการเกษตร	ผิวทางกว้าง ๓.๐๐ เมตร ความยาว ๓๐๐ เมตร หนาเฉลี่ย ๐.๑ เมตร หรือมีพื้นที่ ๙๐๐ ตารางเมตร	๔๕๐,๐๐๐	๕๕๐,๐๐๐	๕๕๐,๐๐๐	๕๕๐,๐๐๐	๕๕๐,๐๐๐	ประชาชนผู้ใช้รถ-ใช้ถนน ร้อยละ ๘๐ ได้รับความสะดวกสบายในการสัญจร ไป-มา	เพื่อให้ประชาชนได้รับความสะดวกสบายในการคมนาคมและขนส่งสินค้าทางการเกษตร	กองช่าง/ส่วนราชการอื่น
๓	งานซ่อมสร้างถนนลาดยางผิวทางแอสฟัลท์ติกคอนกรีต สายคันคลองหนองน้ำเค็มฝั่งใต้ หมู่ ๕	เพื่อให้ประชาชนได้รับความสะดวกสบายในการคมนาคมและขนส่งสินค้าทางการเกษตร	ผิวทางกว้าง ๓.๐๐ เมตร ความยาว ๒,๐๐๐ เมตร หนาเฉลี่ย ๐.๑ เมตร หรือมีพื้นที่ ๖,๐๐๐ ตารางเมตร	๓,๐๐๐,๐๐๐	๓,๐๐๐,๐๐๐	๓,๐๐๐,๐๐๐	๓,๐๐๐,๐๐๐	๓,๐๐๐,๐๐๐	ประชาชนผู้ใช้รถ-ใช้ถนน ร้อยละ ๘๐ ได้รับความสะดวกสบายในการสัญจร ไป-มา	เพื่อให้ประชาชนได้รับความสะดวกสบายในการคมนาคมและขนส่งสินค้าทางการเกษตร	กองช่าง/ส่วนราชการอื่น

ที่	โครงการ	วัตถุประสงค์	เป้าหมาย (ผลผลิตของโครงการ)	งบประมาณ					ตัวชี้วัด (KPI)	ผลที่คาดว่าจะได้รับ	หน่วยงาน รับผิดชอบหลัก
				๒๕๖๖ (บาท)	๒๕๖๗ (บาท)	๒๕๖๘ (บาท)	๒๕๖๙ (บาท)	๒๕๗๐ (บาท)			
๔	งานซ่อมสร้างถนนลาดยางผิวทางแอสฟัลท์ติกคอนกรีต สายคันคลองหนองน้ำเค็มฝั่งใต้ หมู่ ๖	เพื่อให้ประชาชนได้รับความสะดวกสบายในการคมนาคมและขนส่งสินค้าทางการเกษตร	ผิวทางกว้าง ๓.๐๐ เมตร ความยาว ๒,๕๐๐ เมตร หนาเฉลี่ย ๐.๑ เมตร หรือมีพื้นที่ ๗,๕๐๐ ตารางเมตร	๔,๐๐๐,๐๐๐	๔,๐๐๐,๐๐๐	๔,๐๐๐,๐๐๐	๔,๐๐๐,๐๐๐	๔,๐๐๐,๐๐๐	ประชาชนผู้ใช้รถ-ใช้ถนน ร้อยละ ๘๐ ได้รับความสะดวกสบายในการสัญจร ไป-มา	เพื่อให้ประชาชนได้รับความสะดวกสบายในการคมนาคมและขนส่งสินค้าทางการเกษตร	กองช่าง/ส่วนราชการอื่น
๕	งานซ่อมสร้างถนนลาดยางแอสฟัลท์ติกคอนกรีตสายคลองศพเพลิงฝั่งตะวันตก เริ่มจากรพสต.วัดราษฎร์บูรณะ หมู่ ๖ ถึง ระยะ กม.ที่ ๐+๓๐๐ (หมู่๖)	เพื่อให้ประชาชนได้รับความสะดวกสบายในการคมนาคมและขนส่งสินค้าทางการเกษตร	ผิวทางกว้าง ๓.๐๐ เมตร ความยาว ๓๐๐ เมตร หนาเฉลี่ย ๐.๑๐ เมตร หรือมีพื้นที่ ๔๐๐ ตารางเมตร	๔๕๐,๐๐๐	๔๕๐,๐๐๐	๔๕๐,๐๐๐	๔๕๐,๐๐๐	๔๕๐,๐๐๐	ประชาชนผู้ใช้รถ-ใช้ถนน ร้อยละ ๘๐ ได้รับความสะดวกสบายในการสัญจร ไป-มา	เพื่อให้ประชาชนได้รับความสะดวกสบายในการคมนาคมและขนส่งสินค้าทางการเกษตร	กองช่าง/ส่วนราชการอื่น
๖	งานซ่อมสร้างถนนลาดยางแอสฟัลท์ติกคอนกรีตสายคลองศพเพลิงฝั่งซ้าย เริ่มจากสะพานข้ามคลองวัดราษฎร์บูรณะ ถึง ระยะ กม.ที่ ๐+๓๐๐ (หมู่๔)	เพื่อให้ประชาชนได้รับความสะดวกสบายในการคมนาคมและขนส่งสินค้าทางการเกษตร	ผิวทางกว้าง ๓.๐๐ เมตร ความยาว ๓๐๐ เมตร หนาเฉลี่ย ๐.๑ เมตร หรือมีพื้นที่ ๔๐๐ ตารางเมตร	๔๕๐,๐๐๐	๔๕๐,๐๐๐	๔๕๐,๐๐๐	๔๕๐,๐๐๐	๔๕๐,๐๐๐	ประชาชนผู้ใช้รถ-ใช้ถนน ร้อยละ ๘๐ ได้รับความสะดวกสบายในการสัญจร ไป-มา	เพื่อให้ประชาชนได้รับความสะดวกสบายในการคมนาคมและขนส่งสินค้าทางการเกษตร	กองช่าง/ส่วนราชการอื่น
๗	งานซ่อมสร้างถนนผิวทางแอสฟัลท์ติกคอนกรีตสายคลองน้ำชลประทานสาย ๑ ฝั่งขวา หมู่ ๓ ตำบลกฤษณา	เพื่อให้ประชาชนได้รับความสะดวกสบายในการคมนาคมและขนส่งสินค้าทางการเกษตร	ผิวทางกว้าง ๘.๐๐ เมตร ความยาว ๓,๒๐๐ เมตร หนาเฉลี่ย ๐.๑ เมตร หรือมีพื้นที่ใช้สอยไม่น้อยกว่า ๒๕,๖๐๐ ตารางเมตร	๑๕,๐๐๐,๐๐๐	๑๕,๐๐๐,๐๐๐	๑๕,๐๐๐,๐๐๐	๑๕,๐๐๐,๐๐๐	๑๕,๐๐๐,๐๐๐	ประชาชนผู้ใช้รถ-ใช้ถนน ร้อยละ ๘๐ ได้รับความสะดวกสบายในการสัญจร ไป-มา	เพื่อให้ประชาชนได้รับความสะดวกสบายในการคมนาคมและขนส่งสินค้าทางการเกษตร	กองช่าง/ส่วนราชการอื่น
๘	งานซ่อมสร้างถนนผิวทางแอสฟัลท์ติกคอนกรีตสายคลองน้ำชลประทานสาย ๑ ฝั่งขวา หมู่ ๔ ตำบลกฤษณา	เพื่อให้ประชาชนได้รับความสะดวกสบายในการคมนาคมและขนส่งสินค้าทางการเกษตร	ผิวทางกว้าง ๘.๐๐ เมตร ความยาว ๓,๔๕๐ เมตร หนาเฉลี่ย ๐.๑ เมตร หรือมีพื้นที่ใช้สอยไม่น้อยกว่า ๒๗,๖๐๐ ตารางเมตร	๑๕,๐๐๐,๐๐๐	๑๕,๐๐๐,๐๐๐	๑๕,๐๐๐,๐๐๐	๑๕,๐๐๐,๐๐๐	๑๕,๐๐๐,๐๐๐	ประชาชนผู้ใช้รถ-ใช้ถนน ร้อยละ ๘๐ ได้รับความสะดวกสบายในการสัญจร ไป-มา	เพื่อให้ประชาชนได้รับความสะดวกสบายในการคมนาคมและขนส่งสินค้าทางการเกษตร	กองช่าง/ส่วนราชการอื่น

ที่	โครงการ	วัตถุประสงค์	เป้าหมาย (ผลผลิตของโครงการ)	งบประมาณ					ตัวชี้วัด (KPI)	ผลที่คาดว่าจะได้รับ	หน่วยงาน รับผิดชอบหลัก
				๒๕๖๖ (บาท)	๒๕๖๗ (บาท)	๒๕๖๘ (บาท)	๒๕๖๙ (บาท)	๒๕๗๐ (บาท)			
๙	งานซ่อมสร้างถนนผิวทางแอสฟัลท์ติกคอนกรีตสายคลองน้ำชลประทานสาย ๑ ฝั่งขวา หมู่ ๖ ตำบล กฤษณา	เพื่อให้ประชาชนได้รับความสะดวกสบายในการคมนาคมและขนส่งสินค้าทางการเกษตร	ผิวทางกว้าง ๘.๐๐ เมตร ความยาว ๖๐๐ เมตร หนาเฉลี่ย ๐.๑๐ เมตร หรือมีพื้นที่ใช้สอยไม่น้อยกว่า ๔,๘๐๐ ตารางเมตร	๓,๐๐๐,๐๐๐	๓,๐๐๐,๐๐๐	๓,๐๐๐,๐๐๐	๓,๐๐๐,๐๐๐	๓,๐๐๐,๐๐๐	ประชาชนผู้ใช้รถ-ใช้ถนน ร้อยละ ๘๐ ได้รับความสะดวกสบายในการสัญจร ไป-มา	เพื่อให้ประชาชนได้รับความสะดวกสบายในการคมนาคมและขนส่งสินค้าทางการเกษตร	กองช่าง/ส่วนราชการอื่น
๑๐	งานซ่อมสร้างถนนผิวทางแอสฟัลท์ติกคอนกรีตสายคลองน้ำชลประทานสาย ๑ ฝั่งขวา หมู่ ๗ ตำบล กฤษณา	เพื่อให้ประชาชนได้รับความสะดวกสบายในการคมนาคมและขนส่งสินค้าทางการเกษตร	ผิวทางกว้าง ๘.๐๐ เมตร ความยาว ๑,๕๐๐ เมตร หนาเฉลี่ย ๐.๑ เมตร หรือมีพื้นที่ใช้สอยไม่น้อยกว่า ๑๕,๒๐๐ ตารางเมตร	๑๐,๐๐๐,๐๐๐	๑๐,๐๐๐,๐๐๐	๑๐,๐๐๐,๐๐๐	๑๐,๐๐๐,๐๐๐	๑๐,๐๐๐,๐๐๐	ประชาชนผู้ใช้รถ-ใช้ถนน ร้อยละ ๘๐ ได้รับความสะดวกสบายในการสัญจร ไป-มา	เพื่อให้ประชาชนได้รับความสะดวกสบายในการคมนาคมและขนส่งสินค้าทางการเกษตร	กองช่าง/ส่วนราชการอื่น
๑๑	งานซ่อมสร้างถนนผิวทางแอสฟัลท์ติกคอนกรีตสายคลองน้ำชลประทานสาย ๑ ฝั่งขวา หมู่ ๓ ตำบล กฤษณา	เพื่อให้ประชาชนได้รับความสะดวกสบายในการคมนาคมและขนส่งสินค้าทางการเกษตร	ผิวทางกว้าง ๕.๐๐ เมตร ความยาว ๑,๐๐๐ เมตร หนาเฉลี่ย ๐.๑ เมตร หรือมีพื้นที่ใช้สอยไม่น้อยกว่า ๕,๐๐๐ ตารางเมตร	๕,๐๐๐,๐๐๐	๕,๐๐๐,๐๐๐	๕,๐๐๐,๐๐๐	๕,๐๐๐,๐๐๐	๕,๐๐๐,๐๐๐	ประชาชนผู้ใช้รถ-ใช้ถนน ร้อยละ ๘๐ ได้รับความสะดวกสบายในการสัญจร ไป-มา	เพื่อให้ประชาชนได้รับความสะดวกสบายในการคมนาคมและขนส่งสินค้าทางการเกษตร	กองช่าง/ส่วนราชการอื่น
๑๒	งานซ่อมสร้างถนนผิวทางแอสฟัลท์ติกคอนกรีตสายคันคลองชลประทานสาย ๑ ฝั่งซ้าย หมู่ ๓ ตำบล กฤษณา	เพื่อให้ประชาชนได้รับความสะดวกสบายในการคมนาคมและขนส่งสินค้าทางการเกษตร	ผิวทางกว้าง ๔.๐๐ เมตร ความยาว ๑,๐๐๐ เมตร หนาเฉลี่ย ๐.๒ เมตร หรือมีพื้นที่ใช้สอยไม่น้อยกว่า ๔,๐๐๐ ตารางเมตร	๒,๐๐๐,๐๐๐	๒,๐๐๐,๐๐๐	๒,๐๐๐,๐๐๐	๒,๐๐๐,๐๐๐	๒,๐๐๐,๐๐๐	ประชาชนผู้ใช้รถ-ใช้ถนน ร้อยละ ๘๐ ได้รับความสะดวกสบายในการสัญจร ไป-มา	เพื่อให้ประชาชนได้รับความสะดวกสบายในการคมนาคมและขนส่งสินค้าทางการเกษตร	กองช่าง/ส่วนราชการอื่น
๑๓	งานซ่อมสร้างถนนผิวทางแอสฟัลท์ติกคอนกรีตสายคลองน้ำชลประทานสาย ๑ ฝั่งซ้าย หมู่ ๔ ตำบล กฤษณา	เพื่อให้ประชาชนได้รับความสะดวกสบายในการคมนาคมและขนส่งสินค้าทางการเกษตร	ผิวทางกว้าง ๕.๐๐ เมตร ความยาว ๒,๑๕๐ เมตร หนาเฉลี่ย ๐.๑ เมตร หรือมีพื้นที่ใช้สอยไม่น้อยกว่า ๑๐,๗๕๐ ตารางเมตร	๕,๐๐๐,๐๐๐	๕,๐๐๐,๐๐๐	๕,๐๐๐,๐๐๐	๕,๐๐๐,๐๐๐	๕,๐๐๐,๐๐๐	ประชาชนผู้ใช้รถ-ใช้ถนน ร้อยละ ๘๐ ได้รับความสะดวกสบายในการสัญจร ไป-มา	เพื่อให้ประชาชนได้รับความสะดวกสบายในการคมนาคมและขนส่งสินค้าทางการเกษตร	กองช่าง/ส่วนราชการอื่น

ที่	โครงการ	วัตถุประสงค์	เป้าหมาย (ผลผลิตของโครงการ)	งบประมาณ					ตัวชี้วัด (KPI)	ผลที่คาดว่าจะได้รับ	หน่วยงาน รับผิดชอบหลัก
				๒๕๖๖ (บาท)	๒๕๖๗ (บาท)	๒๕๖๘ (บาท)	๒๕๖๙ (บาท)	๒๕๗๐ (บาท)			
๑๔	งานซ่อมสร้างถนนผิวทางแอสฟัลท์ติกคอนกรีตสายคลองน้ำชลประทานสาย ๑ ฝั่งซ้าย เริ่มจากเขตติดต่อตำบลตะค่า ถึง หมู่ที่ ๗ ตำบลกฤษณา	เพื่อให้ประชาชนได้รับความสะดวกสบายในการคมนาคมและขนส่งสินค้าทางการเกษตร	ผิวทางกว้าง ๕.๐๐ เมตร ความยาว ๒,๐๐๐ เมตร หนาเฉลี่ย ๐.๑ เมตร หรือมีพื้นที่ใช้สอยไม่น้อยกว่า ๑๐,๐๐๐ ตารางเมตร	๕,๐๐๐,๐๐๐	๕,๐๐๐,๐๐๐	๕,๐๐๐,๐๐๐	๕,๐๐๐,๐๐๐	๕,๐๐๐,๐๐๐	ประชาชนผู้ใช้รถ-ใช้ถนน ร้อยละ ๘๐ ได้รับความสะดวกสบายในการสัญจร ไป-มา	เพื่อให้ประชาชนได้รับความสะดวกสบายในการคมนาคมและขนส่งสินค้าทางการเกษตร	กองช่าง/ ส่วนราชการอื่น
๑๕	งานซ่อมสร้างถนนผิวทางแอสฟัลท์ติกคอนกรีตสายบ้านโคกโพธิ์ - บ้านสาตี หมู่ ๒, หมู่ ๓ และ หมู่ ๕ ตำบลกฤษณา	เพื่อให้ประชาชนได้รับความสะดวกสบายในการคมนาคมและขนส่งสินค้าทางการเกษตร	ผิวทางกว้าง ๕.๐๐ เมตร ความยาว ๓,๙๐๐ เมตร หนาเฉลี่ย ๐.๑ เมตร หรือมีพื้นที่ใช้สอยไม่น้อยกว่า ๑๙,๕๐๐ ตารางเมตร	๙,๗๕๐,๐๐๐	๙,๗๕๐,๐๐๐	๙,๗๕๐,๐๐๐	๙,๗๕๐,๐๐๐	๙,๗๕๐,๐๐๐	ประชาชนผู้ใช้รถ-ใช้ถนน ร้อยละ ๘๐ ได้รับความสะดวกสบายในการสัญจร ไป-มา	เพื่อให้ประชาชนได้รับความสะดวกสบายในการคมนาคมและขนส่งสินค้าทางการเกษตร	กองช่าง/อบจ.
๑๖	งานซ่อมแซมถนนลาดยางแอสฟัลท์ติกคอนกรีตคอนกรีตสายคลองโคกโพธิ์ฝั่งเหนือริมจาก สะพานข้ามคลองโคกโพธิ์ถึง รพสต.ราชบุรณะ	เพื่อให้ประชาชนได้รับความสะดวกสบายในการคมนาคมและขนส่งสินค้าทางการเกษตร	ผิวทางกว้าง ๓.๐๐ เมตร ความยาว ๔,๘๐๐ เมตร หนาเฉลี่ย ๐.๑ เมตร หรือมีพื้นที่ใช้สอยไม่น้อยกว่า ๑๔,๔๐๐ ตารางเมตร	๗,๕๐๐,๐๐๐	๗,๕๐๐,๐๐๐	๗,๕๐๐,๐๐๐	๗,๕๐๐,๐๐๐	๗,๕๐๐,๐๐๐	ประชาชนผู้ใช้รถ-ใช้ถนน ร้อยละ ๘๐ ได้รับความสะดวกสบายในการสัญจร ไป-มา	เพื่อให้ประชาชนได้รับความสะดวกสบายในการคมนาคมและขนส่งสินค้าทางการเกษตร	กองช่าง/ ส่วนราชการอื่น

ก. ยุทธศาสตร์จังหวัดที่ ๔ การยกระดับคุณภาพชีวิตและความปลอดภัยในชีวิตและทรัพย์สิน

ข. ยุทธศาสตร์การพัฒนาขององค์กรปกครองส่วนท้องถิ่นในเขตจังหวัดที่ ๗ การพัฒนาโครงสร้างพื้นฐานและระบบสาธารณูปโภคให้อยู่ในเกณฑ์ที่ดีได้มาตรฐาน

ยุทธศาสตร์ที่ ๓ ด้านการพัฒนาด้านโครงสร้างพื้นฐาน สาธารณูปโภค สาธารณูปการ เทคโนโลยีและสิ่งแวดล้อม

แผนงานอุตสาหกรรม/การโยธา

งานกำจัดวัชพืช

ที่	โครงการ	วัตถุประสงค์	เป้าหมาย (ผลผลิตของโครงการ)	งบประมาณ					ตัวชี้วัด (KPI)	ผลที่คาดว่าจะได้รับ	หน่วยงาน รับผิดชอบหลัก
				๒๕๖๖ (บาท)	๒๕๖๗ (บาท)	๒๕๖๘ (บาท)	๒๕๖๙ (บาท)	๒๕๗๐ (บาท)			
๑	งานกำจัดวัชพืชลำราง ปลาสร้อย	เพื่อเพิ่มประสิทธิภาพใน การส่งน้ำ-ระบายน้ำ ได้ อย่างสะดวกและรวดเร็ว	ความกว้างปากคลอง เฉลี่ย ๖ ม. ยาว ๑,๐๕๐ ม.	๑๐๐,๐๐๐	๑๐๐,๐๐๐	๑๐๐,๐๐๐	๑๐๐,๐๐๐	๑๐๐,๐๐๐	ร้อยละของประชาชน ได้รับความ สะดวกสบายในการใช้ น้ำ	ประชาชนได้รับความ สะดวกสบายในการใช้น้ำ ใน การทำเกษตร	กองช่าง/ส่วน ราชการอื่น
๒	งานกำจัดวัชพืชสาย คลองศัพทเพลิง	เพื่อเพิ่มประสิทธิภาพใน การส่งน้ำ-ระบายน้ำ ได้ อย่างสะดวกและรวดเร็ว	ความกว้างปากคลอง เฉลี่ย ๒๐ ม. ยาว ๖,๑๕๐ ม.	๕๕๐,๐๐๐	๕๕๐,๐๐๐	๕๕๐,๐๐๐	๕๕๐,๐๐๐	๕๕๐,๐๐๐	ร้อยละของประชาชน ได้รับความ สะดวกสบายในการใช้ น้ำ	ประชาชนได้รับความ สะดวกสบายในการใช้น้ำ ใน การทำเกษตร	กองช่าง/ส่วน ราชการอื่น
๓	งานกำจัดวัชพืชสาย คลองลำทองกลาง	เพื่อเพิ่มประสิทธิภาพใน การส่งน้ำ-ระบายน้ำ ได้ อย่างสะดวกและรวดเร็ว	ความกว้างปากคลอง เฉลี่ย ๑๕ ม. ยาว ๑,๐๐๐ ม.	๑๐๐,๐๐๐	๑๐๐,๐๐๐	๑๐๐,๐๐๐	๑๐๐,๐๐๐	๑๐๐,๐๐๐	ร้อยละของประชาชน ได้รับความ สะดวกสบายในการใช้ น้ำ	ประชาชนได้รับความ สะดวกสบายในการใช้น้ำ ใน การทำเกษตร	กองช่าง/ส่วน ราชการอื่น
๔	งานกำจัดวัชพืชสาย คลองนายพร้อม	เพื่อเพิ่มประสิทธิภาพใน การส่งน้ำ-ระบายน้ำ ได้ อย่างสะดวกและรวดเร็ว	ความกว้างปากคลอง เฉลี่ย ๗ ม. ยาว ๙๕๐ ม.	๑๐๐,๐๐๐	๑๐๐,๐๐๐	๑๐๐,๐๐๐	๑๐๐,๐๐๐	๑๐๐,๐๐๐	ร้อยละของประชาชน ได้รับความ สะดวกสบายในการใช้ น้ำ	ประชาชนได้รับความ สะดวกสบายในการใช้น้ำ ใน การทำเกษตร	กองช่าง/ส่วน ราชการอื่น

ที่	โครงการ	วัตถุประสงค์	เป้าหมาย (ผลผลิตของโครงการ)	งบประมาณ					ตัวชี้วัด (KPI)	ผลที่คาดว่าจะได้รับ	หน่วยงาน รับผิดชอบหลัก
				๒๕๖๖ (บาท)	๒๕๖๗ (บาท)	๒๕๖๘ (บาท)	๒๕๖๙ (บาท)	๒๕๗๐ (บาท)			
๕	งานกำจัดวัชพืชสาย คลองหนองกระตี่	เพื่อเพิ่มประสิทธิภาพใน การส่งน้ำ-ระบายน้ำ ได้ อย่างสะดวกและรวดเร็ว	ความกว้างปากคลอง เฉลี่ย ๗ ม. ยาว ๓,๗๐๐ ม.	๒๐๐,๐๐๐	๒๐๐,๐๐๐	๒๐๐,๐๐๐	๒๐๐,๐๐๐	๒๐๐,๐๐๐	ร้อยละของประชาชน ได้รับความ สะดวกสบายในการใช้ น้ำ	ประชาชนได้รับความ สะดวกสบายในการใช้น้ำ ใน การทำการเกษตร	กองช่าง/ส่วน ราชการอื่น
๖	งานกำจัดวัชพืชสาย คลองสามก๊ก	เพื่อเพิ่มประสิทธิภาพใน การส่งน้ำ-ระบายน้ำ ได้ อย่างสะดวกและรวดเร็ว	ความกว้างปากคลอง เฉลี่ย ๘ ม. ยาว ๑,๖๐๐ ม.	๑๕๐,๐๐๐	๑๕๐,๐๐๐	๑๕๐,๐๐๐	๑๕๐,๐๐๐	๑๕๐,๐๐๐	ร้อยละของประชาชน ได้รับความ สะดวกสบายในการใช้ น้ำ	ประชาชนได้รับความ สะดวกสบายในการใช้น้ำ ใน การทำการเกษตร	กองช่าง/ส่วน ราชการอื่น
๗	งานกำจัดวัชพืชสาย คลองหุมุด	เพื่อเพิ่มประสิทธิภาพใน การส่งน้ำ-ระบายน้ำ ได้ อย่างสะดวกและรวดเร็ว	ความกว้างปากคลอง เฉลี่ย ๗ ม. ยาว ๓,๓๐๐ ม.	๒๐๐,๐๐๐	๒๐๐,๐๐๐	๒๐๐,๐๐๐	๒๐๐,๐๐๐	๒๐๐,๐๐๐	ร้อยละของประชาชน ได้รับความ สะดวกสบายในการใช้ น้ำ	ประชาชนได้รับความ สะดวกสบายในการใช้น้ำ ใน การทำการเกษตร	กองช่าง/ส่วน ราชการอื่น
๘	งานกำจัดวัชพืชสายคลอง โคกโพธิ์	เพื่อเพิ่มประสิทธิภาพใน การส่งน้ำ-ระบายน้ำ ได้ อย่างสะดวกและรวดเร็ว	ความกว้างปากคลอง เฉลี่ย ๑๕ ม. ยาว ๔,๔๐๐ ม.	๓๐๐,๐๐๐	๓๐๐,๐๐๐	๓๐๐,๐๐๐	๓๐๐,๐๐๐	๓๐๐,๐๐๐	ร้อยละของประชาชน ได้รับความ สะดวกสบายในการใช้ น้ำ	ประชาชนได้รับความ สะดวกสบายในการใช้น้ำ ใน การทำการเกษตร	กองช่าง/ส่วน ราชการอื่น
๙	งานกำจัดวัชพืชสาย คลองหนองน้ำเค็ม (หมู่๒)	เพื่อเพิ่มประสิทธิภาพใน การส่งน้ำ-ระบายน้ำ ได้ อย่างสะดวกและรวดเร็ว	ความกว้างปากคลองเฉลี่ย ๑๕ ม. ยาว ๔,๓๐๐ ม.	๓๐๐,๐๐๐	๓๐๐,๐๐๐	๓๐๐,๐๐๐	๓๐๐,๐๐๐	๓๐๐,๐๐๐	ร้อยละของประชาชน ได้รับความ สะดวกสบายในการใช้ น้ำ	ประชาชนได้รับความ สะดวกสบายในการใช้น้ำ ใน การทำการเกษตร	กองช่าง/ส่วน ราชการอื่น

ที่	โครงการ	วัตถุประสงค์	เป้าหมาย (ผลผลิตของโครงการ)	งบประมาณ					ตัวชี้วัด (KPI)	ผลที่คาดว่าจะได้รับ	หน่วยงาน รับผิดชอบหลัก
				๒๕๖๖ (บาท)	๒๕๖๗ (บาท)	๒๕๖๘ (บาท)	๒๕๖๙ (บาท)	๒๕๗๐ (บาท)			
๑๐	งานกำจัดวัชพืชสายลำ รางท่าพระ	เพื่อเพิ่มประสิทธิภาพใน การส่งน้ำ-ระบายน้ำ ได้ อย่างสะดวกและรวดเร็ว	ความกว้างปากคลองเฉลี่ย ๑๐ ม. ยาว ๔,๑๐๐ ม.	๓๐๐,๐๐๐	๓๐๐,๐๐๐	๓๐๐,๐๐๐	๓๐๐,๐๐๐	๓๐๐,๐๐๐	ร้อยละของประชาชน ได้รับความ สะดวกสบายในการใช้ น้ำ	ประชาชนได้รับความ สะดวกสบายในการใช้น้ำ ใน การทำการเกษตร	กองช่าง/ส่วน ราชการอื่น
๑๑	งานกำจัดวัชพืชสาย คลองสะแก	เพื่อเพิ่มประสิทธิภาพใน การส่งน้ำ-ระบายน้ำ ได้ อย่างสะดวกและรวดเร็ว	ความกว้างปากคลองเฉลี่ย ๑๐ ม. ยาว ๘๐๐ ม.	๑๐๐,๐๐๐	๑๐๐,๐๐๐	๑๐๐,๐๐๐	๑๐๐,๐๐๐	๑๐๐,๐๐๐	ร้อยละของประชาชน ได้รับความ สะดวกสบายในการใช้ น้ำ	ประชาชนได้รับความ สะดวกสบายในการใช้น้ำ ใน การทำการเกษตร	กองช่าง/ส่วน ราชการอื่น
๑๒	งานกำจัดวัชพืชสาย คลองตัน	เพื่อเพิ่มประสิทธิภาพใน การส่งน้ำ-ระบายน้ำ ได้ อย่างสะดวกและรวดเร็ว	ความกว้างปากคลองเฉลี่ย ๑๐ ม. ยาว ๙๐๐ ม.	๑๐๐,๐๐๐	๑๐๐,๐๐๐	๑๐๐,๐๐๐	๑๐๐,๐๐๐	๑๐๐,๐๐๐	ร้อยละของประชาชน ได้รับความ สะดวกสบายในการใช้ น้ำ	ประชาชนได้รับความ สะดวกสบายในการใช้น้ำ ใน การทำการเกษตร	กองช่าง/ส่วน ราชการอื่น
๑๓	งานกำจัดวัชพืชสาย คลองหนองบัว	เพื่อเพิ่มประสิทธิภาพใน การส่งน้ำ-ระบายน้ำ ได้ อย่างสะดวกและรวดเร็ว	ความกว้างปากคลองเฉลี่ย ๑๐ ม. ยาว ๑,๒๐๐ ม.	๑๐๐,๐๐๐	๑๐๐,๐๐๐	๑๐๐,๐๐๐	๑๐๐,๐๐๐	๑๐๐,๐๐๐	ร้อยละของประชาชน ได้รับความ สะดวกสบายในการใช้ น้ำ	ประชาชนได้รับความ สะดวกสบายในการใช้น้ำ ใน การทำการเกษตร	กองช่าง/ส่วน ราชการอื่น
๑๔	งานกำจัดวัชพืชสาย คลองลำรางกระสง	เพื่อเพิ่มประสิทธิภาพใน การส่งน้ำ-ระบายน้ำ ได้ อย่างสะดวกและรวดเร็ว	ความกว้างปากคลองเฉลี่ย ๑๐ ม. ยาว ๑,๘๐๐ ม.	๑๕๐,๐๐๐	๑๕๐,๐๐๐	๑๕๐,๐๐๐	๑๕๐,๐๐๐	๑๕๐,๐๐๐	ร้อยละของประชาชน ได้รับความ สะดวกสบายในการใช้ น้ำ	ประชาชนได้รับความ สะดวกสบายในการใช้น้ำ ใน การทำการเกษตร	กองช่าง/ส่วน ราชการอื่น
๑๕	งานกำจัดวัชพืชคลอง ชลประทานสาย ๑	เพื่อเพิ่มประสิทธิภาพใน การส่งน้ำ-ระบายน้ำ ได้ อย่างสะดวกและรวดเร็ว	ความกว้างปากคลองเฉลี่ย ๑๐ ม. ยาว ๑,๐๐๐ ม.	๒๐๐,๐๐๐	๒๐๐,๐๐๐	๒๐๐,๐๐๐	๒๐๐,๐๐๐	๒๐๐,๐๐๐	ร้อยละของประชาชน ได้รับความ สะดวกสบายในการใช้ น้ำ	ประชาชนได้รับความ สะดวกสบายในการใช้น้ำ ใน การทำการเกษตร	กองช่าง/ส่วน ราชการอื่น

ก. ยุทธศาสตร์จังหวัดที่ ๔ การยกระดับคุณภาพชีวิตและความปลอดภัยในชีวิตและทรัพย์สิน

ข. ยุทธศาสตร์การพัฒนาขององค์กรปกครองส่วนท้องถิ่นในเขตจังหวัดที่ ๗ การพัฒนาโครงสร้างพื้นฐานและระบบสาธารณูปโภคให้อยู่ในเกณฑ์ที่ได้มาตรฐาน

ยุทธศาสตร์ที่ ๓ ด้านการพัฒนาโครงสร้างพื้นฐาน สาธารณูปโภค สาธารณูปการ เทคโนโลยีและสิ่งแวดล้อม

แผนงานอุตสาหกรรม/การโยธา

งานซ่อมสร้างถนนคอนกรีตเสริมเหล็ก

ที่	โครงการ	วัตถุประสงค์	เป้าหมาย (ผลผลิตของโครงการ)	งบประมาณ					ตัวชี้วัด (KPI)	ผลที่คาดว่าจะได้รับ	หน่วยงาน รับผิดชอบหลัก
				๒๕๖๖ (บาท)	๒๕๖๗ (บาท)	๒๕๖๘ (บาท)	๒๕๖๙ (บาท)	๒๕๗๐ (บาท)			
๑	งานซ่อมสร้างถนนผิวทางคอนกรีตเสริมเหล็กสายคันคลองชลประทานฝั่งซ้าย หมู่ ๓	เพื่อให้ประชาชนได้รับความสะดวกสบายในการคมนาคมและขนส่งสินค้าทางการเกษตร	ผิวทางกว้าง ๕.๐๐ เมตร ความยาว ๑,๐๐๐ เมตร หนา ๐.๒ เมตร หรือมีพื้นที่ ๕,๐๐๐ ตารางเมตร	๓,๐๐๐,๐๐๐	๓,๐๐๐,๐๐๐	๓,๐๐๐,๐๐๐	๓,๐๐๐,๐๐๐	๓,๐๐๐,๐๐๐	ประชาชนผู้ใช้รถ-ใช้ถนน ร้อยละ ๘๐ ได้รับสะดวกสบายในการสัญจร ไป-มา	เพื่อให้ประชาชนได้รับความสะดวกสบายในการคมนาคมและขนส่งสินค้าทางการเกษตร	กองช่าง/ ส่วนราชการอื่น
๒	งานซ่อมสร้างถนนผิวทางคอนกรีตเสริมเหล็กสายคันคลองชลประทานฝั่งซ้าย หมู่ ๔	เพื่อให้ประชาชนได้รับความสะดวกสบายในการคมนาคมและขนส่งสินค้าทางการเกษตร	ผิวทางกว้าง ๕.๐๐ เมตร ความยาว ๙๐๐ เมตร หนา ๐.๒ เมตร หรือมีพื้นที่ ๔,๕๐๐ ตารางเมตร	๒,๗๐๐,๐๐๐	๒,๗๐๐,๐๐๐	๒,๗๐๐,๐๐๐	๒,๗๐๐,๐๐๐	๒,๗๐๐,๐๐๐	ประชาชนผู้ใช้รถ-ใช้ถนน ร้อยละ ๘๐ ได้รับสะดวกสบายในการสัญจร ไป-มา	เพื่อให้ประชาชนได้รับความสะดวกสบายในการคมนาคมและขนส่งสินค้าทางการเกษตร	กองช่าง/ ส่วนราชการอื่น

บัญชีครุภัณฑ์
แผนพัฒนาท้องถิ่น (พ.ศ.๒๕๖๖-๒๕๗๐)
เพิ่มเติม (ฉบับที่ ๑)
ขององค์การบริหารส่วนตำบลกฤษณา

ที่	แผนงาน	หมวด	ประเภท	วัตถุประสงค์	เป้าหมาย (ผลผลิตของครุภัณฑ์)	งบประมาณ					หน่วยงาน รับผิดชอบ หลัก
						๒๕๖๖ (บาท)	๒๕๖๗ (บาท)	๒๕๖๘ (บาท)	๒๕๖๙ (บาท)	๒๕๗๐ (บาท)	
๑	สำนักปลัด	ค่าครุภัณฑ์	คอมพิวเตอร์	เพื่อใช้ในการ ปฏิบัติงานของ เจ้าหน้าที่	เครื่องพิมพ์ Multifunction แบบฉีดหมึก พร้อมติดตั้งถังหมึก พิมพ์ (Ink Tank Printer)	๗,๕๐๐	๗,๕๐๐	๗,๕๐๐	๗,๕๐๐	๗,๕๐๐	สำนักปลัด
๒	กองคลัง	ค่าครุภัณฑ์	คอมพิวเตอร์	เพื่อใช้ในการ ปฏิบัติงานของ เจ้าหน้าที่	เครื่องคอมพิวเตอร์	๒๒,๐๐๐	๒๒,๐๐๐	๒๒,๐๐๐	๒๒,๐๐๐	๒๒,๐๐๐	กองคลัง
๓	กองคลัง	ค่าครุภัณฑ์	คอมพิวเตอร์	เพื่อใช้ในการ ปฏิบัติงานของ เจ้าหน้าที่	เครื่องพิมพ์ Multifunction แบบฉีดหมึก พร้อมติดตั้งถังหมึก พิมพ์ (Ink Tank Printer)	๗,๕๐๐	๗,๕๐๐	๗,๕๐๐	๗,๕๐๐	๗,๕๐๐	กองคลัง
รวม						๓๗,๐๐๐	๓๗,๐๐๐	๓๗,๐๐๐	๓๗,๐๐๐	๓๗,๐๐๐	



ประกาศองค์การบริหารส่วนตำบลฤๅษณา
เรื่อง ประกาศใช้แผนพัฒนาท้องถิ่น (พ.ศ.๒๕๖๖ - ๒๕๗๐) เพิ่มเติม (ฉบับที่ ๑)
ขององค์การบริหารส่วนตำบลฤๅษณา

ตามระเบียบกระทรวงมหาดไทย ว่าด้วยการจัดทำแผนพัฒนาขององค์กรปกครองส่วนท้องถิ่น พ.ศ. ๒๕๔๘ แก้ไขเพิ่มเติมถึง (ฉบับที่ ๓) พ.ศ. ๒๕๖๑ หมวด ๔ ข้อ ๒๒ กำหนดให้การเพิ่มเติมแผนพัฒนาท้องถิ่นต้องดำเนินการตามระเบียบนี้ ซึ่งองค์การบริหารส่วนตำบลฤๅษณา ได้จัดทำแผนพัฒนาท้องถิ่น (พ.ศ.๒๕๖๖ - ๒๕๗๐) เพิ่มเติม (ฉบับที่ ๑) โดยสภาองค์การบริหารส่วนตำบลฤๅษณา ได้มีมติเห็นชอบ ในการประชุมสภา สมัยสามัญ สมัยที่ ๔ ครั้งที่ ๑ ประจำปี ๒๕๖๕ เมื่อวันที่ ๒ ธันวาคม ๒๕๖๕ นั้น

อาศัยอำนาจตามระเบียบกระทรวงมหาดไทยว่าด้วยการจัดทำแผนพัฒนาขององค์กรปกครองส่วนท้องถิ่น พ.ศ. ๒๕๔๘ แก้ไขเพิ่มเติมถึง (ฉบับที่ ๓) พ.ศ. ๒๕๖๑ ข้อ ๒๒ วรรคสอง เมื่อแผนพัฒนาท้องถิ่นที่เพิ่มเติมได้รับความเห็นชอบแล้ว ให้ส่งแผนพัฒนาท้องถิ่นดังกล่าวให้ผู้บริหารท้องถิ่นประกาศใช้ พร้อมทั้งปิดประกาศให้ประชาชนทราบโดยเปิดเผยไม่น้อยกว่าสามสิบวัน นับแต่วันที่ผู้บริหารท้องถิ่นประกาศใช้จึงประกาศใช้แผนพัฒนาท้องถิ่น (พ.ศ.๒๕๖๖ - ๒๕๗๐) เพิ่มเติม (ฉบับที่ ๑) เพื่อเป็นแนวทางในการพัฒนาท้องถิ่นต่อไป

จึงประกาศให้ทราบโดยทั่วกัน

ประกาศ ณ วันที่ ๒ เดือน ธันวาคม พ.ศ. ๒๕๖๕

(นางสาวคณิชา ใจเพชร)

นายกองค์การบริหารส่วนตำบลฤๅษณา