



แผนพัฒนาพนักงานส่วนตำบล  
ขององค์การบริหารส่วนตำบลเกาะหวาย  
อำเภอปากพลี จังหวัดนครนายก  
ประจำปีงบประมาณ พ.ศ.๒๕๖๔ - ๒๕๖๖

## คำนำ

การจัดทำแผนการพัฒนาพนักงานส่วนตำบลขององค์การบริหารส่วนตำบลเกาะหวาย นั้น ได้คำนึงถึงภารกิจ อำนาจหน้าที่ตามกฎหมายที่เกี่ยวข้อง ทั้งนี้ เพื่อพัฒนาให้บุคลากรรู้ระเบียบแบบแผนของทางราชการ หลักและวิธีปฏิบัติราชการ บทบาทและหน้าที่ของตนเองในระบอบประชาธิปไตย อันมีพระมหากษัตริย์ทรงเป็นประมุข และแนวทางปฏิบัติตน เพื่อเป็นพนักงานส่วนตำบลที่ดี โดยได้กำหนดหลักสูตรการพัฒนาสำหรับบุคลากรแต่ละตำแหน่งให้ได้รับการพัฒนาในหลายๆ มิติ ทั้งในด้านความรู้พื้นฐานในการปฏิบัติราชการ ด้านการพัฒนาเกี่ยวกับงานในหน้าที่รับผิดชอบ ด้านความรู้ และทักษะเฉพาะของงานในแต่ละตำแหน่ง ด้านการบริหารและด้านคุณธรรมและจริยธรรม เพื่อพัฒนาศักยภาพของบุคลากรให้สอดคล้องกับบทบาทและภารกิจขององค์การบริหารส่วนตำบลเกาะหวาย ต่อไป

งานการเจ้าหน้าที่  
องค์การบริหารส่วนตำบลเกาะหวาย  
อำเภอปากพลี จังหวัดนครนายก

# สารบัญ

	หน้า
<b>บทที่ ๑ ข้อมูลทั่วไป</b>	๑
๑.๑ ข้อมูลทั่วไปขององค์การบริหารส่วนตำบลเกาะหวาย	๑
๑.๒ วิสัยทัศน์ พันธกิจ ยุทธศาสตร์	๑
๑.๓ โครงสร้างองค์กร	๒
๑.๔ โครงสร้างการบริหารงาน	๓
<b>บทที่ ๒ ข้อมูลและสถิติพนักงานองค์การบริหารส่วนตำบลเกาะหวาย</b>	๔
๒.๑ ประเภทและจำนวนปัจจุบันด้านบุคลากร	๔
๒.๒ จำนวนบุคลากร จำแนกตามประเภทตำแหน่ง	๕
๒.๓ จำนวนบุคลากร จำแนกตามคุณวุฒิ	๕
๒.๔ การวิเคราะห์สภาพแวดล้อมของการบริหารงานด้านบุคลากร	๖
<b>บทที่ ๓ แผนการพัฒนาพนักงานส่วนตำบลขององค์การบริหารส่วนตำบลเกาะหวาย ประจำปีงบประมาณ พ.ศ. ๒๕๖๔ - ๒๕๖๖</b>	๘
๓.๑ เหตุผลและความจำเป็น	๘
๓.๒ ความหมายของการพัฒนาบุคลากร	๙
๓.๓ วัตถุประสงค์ของการจัดทำแผนพัฒนาพนักงานส่วนตำบล	๙
๓.๔ เป้าหมายการพัฒนา	๙
๓.๕ ขอบเขตและแนวทางในการจัดทำแผนพัฒนาพนักงานส่วนตำบล	๑๐
๓.๖ ขั้นตอนในการจัดทำแผนพัฒนาพนักงานส่วนตำบล	๑๐
๓.๗ แนวคิดในการจัดทำแผนพัฒนาพนักงานส่วนตำบล	๑๒
๓.๘ ความสอดคล้องระหว่างยุทธศาสตร์การพัฒนาท้องถิ่นกับยุทธศาสตร์ การพัฒนาบุคลากร	๑๓
๓.๙ งบประมาณที่ใช้ในการพัฒนา	๑๔
๓.๑๐ รายละเอียดโครงการ/กิจกรรมการพัฒนาพนักงานส่วนตำบล ประจำปี พ.ศ.๒๕๖๔ - ๒๕๖๖	๑๖
๓.๑๑ การจัดทำแผนพัฒนาพนักงานส่วนตำบลรายบุคคล (IPD)	๑๘
๓.๑๒ การวิเคราะห์สภาพปัญหา ความต้องการในการพัฒนา พนักงานส่วนตำบลรายบุคคล	๒๒
๓.๑๓ แผนพัฒนาพนักงานส่วนตำบลรายบุคคล ประจำปี ๒๕๖๔ - ๒๕๖๖	๒๓
<b>บทที่ ๔ การติดตามประเมินผลการพัฒนาพนักงานส่วนตำบล</b>	๓๓
<b>ภาคผนวก</b>	
- คำสั่งองค์การบริหารส่วนตำบลเกาะหวาย ที่ ๒๓๔/๒๕๖๓ เรื่อง แต่งตั้งคณะกรรมการจัดทำแผนพัฒนา พนักงานส่วนตำบล ๓ ปี ประจำปีงบประมาณ พ.ศ.๒๕๖๔ - ๒๕๖๖ ลงวันที่ ๑๘ เดือนมิถุนายน พ.ศ.๒๕๖๓	
- บันทึกเชิญประชุม และรายงานการประชุม (๑๐ กรกฎาคม ๒๕๖๓)	
- มติคณะกรรมการพนักงานส่วนตำบลจังหวัดนครนายก ครั้งที่ ๙/๒๕๖๓ เมื่อวันที่ ๒๙ กันยายน ๒๕๖๓	
- ประกาศองค์การบริหารส่วนตำบลเกาะหวาย เรื่อง การใช้แผนพัฒนาพนักงานส่วนตำบลฯ ลงวันที่ ๑ ตุลาคม พ.ศ.๒๕๖๓	

## บทที่ ๑ ข้อมูลทั่วไป

### ๑.๑ ข้อมูลทั่วไปขององค์การบริหารส่วนตำบลเกาะหวาย

ตำบลเกาะหวาย เป็นศูนย์กลางของตำบลทั้ง ๗ แห่ง ของอำเภอปากพลี เนื่องจากอยู่ในด้านชุมชนที่ตั้งที่ว่าการอำเภอปากพลี และเป็นเขตเทศบาลตำบล “เกาะหวาย” เดิมนั้น ตำบลเกาะหวายรวมอยู่ในตำบลเกาะหวาย ในสมัยที่อำเภอยังมีชื่อเดิมว่าอำเภอเขาใหญ่ซึ่งต่อมากำหนดให้เขตนี้เป็นเขตท้องที่อำเภอปากพลี โดยยุบชื่ออำเภอเขาใหญ่เสียและชื่อตำบลก็ชื่อว่า ตำบลเกาะหวายเรื่อยมา แต่เนื่องจากตำบลเกาะหวายท้องที่กว้างขวางยากแก่การปกครองทั่วถึง ทางราชการจึงได้แยกตำบลเกาะหวายออกเป็นอีกตำบลหนึ่ง คือ ตำบลเกาะหวาย เมื่อ พ.ศ. ๒๔๙๘ แต่ที่ทำการอำเภอยังอยู่ในเขตตำบลเกาะหวายตลอดมา ประชากรตำบลเกาะหวายเป็นคนไทยพวนเกือบ ๑๐๐ เปอร์เซนต์ ซึ่งองค์การบริหารส่วนตำบลเกาะหวายมีเนื้อที่ทั้งหมด ๑๕,๖๒๕ ไร่ หรือ ๒๕ ตร.กม. องค์การบริหารส่วนตำบลเกาะหวาย ได้ยกฐานะจากสภาตำบลขึ้นเป็นองค์การบริหารส่วนตำบล โดยประกาศกระทรวงมหาดไทยเมื่อวันที่ ๒๓ กุมภาพันธ์ ๒๕๔๐

อาณาเขตติดต่อ

ทิศเหนือ	ติดต่อกับ	ต.หนองแสง	อ.ปากพลี	ต.ศรีนาวา	อ.เมือง
ทิศตะวันออก	ติดต่อกับ	ต.โคกกรวด	อ.ปากพลี	ต.ปากพลี	อ.ปากพลี
ทิศใต้	ติดต่อกับ	ต.ปากพลี	อ.ปากพลี		
ทิศตะวันตก	ติดต่อกับ	ต.เกาะหวาย	อ.ปากพลี		

สภาพพื้นที่ส่วนใหญ่จะเป็นที่ราบลุ่ม มีลักษณะลาดเอียงจากทิศเหนือลงสู่ทิศใต้ โดยมีคลองธรรมชาติ คลองขุด และคลองชลประทาน หลายแห่งในพื้นที่มีลักษณะการไหลผ่านของน้ำตามความลาดเอียงของพื้นที่ และมีทางหลวงแผ่นดินหมายเลข ๓๓ ถนนสุวรรณศรตัดผ่านพื้นที่ ลักษณะของดินเป็นดินร่วนใช้สำหรับปลูกข้าวเพาะเมล็ดพันธุ์ข้าว

### ๑.๒ วิสัยทัศน์ พันธกิจ ยุทธศาสตร์

#### วิสัยทัศน์

“ภายในปี ๒๕๖๔ องค์การบริหารส่วนตำบลเกาะหวาย จะเป็นองค์กรที่มีการบริหารงานที่มีประสิทธิภาพ ภายใต้หลักธรรมาภิบาล ให้บริการอย่างมีคุณภาพ ทันสมัย ประทับใจ ประชาชนมีส่วนร่วมและมีคุณภาพที่ดี ดำเนินชีวิตตามแนวปรัชญาเศรษฐกิจพอเพียง”

#### พันธกิจ

- ๑) ส่งเสริมการศึกษา สาธารณสุข และพัฒนาศักยภาพของครอบครัว และชุมชนในการมีคุณภาพชีวิตที่ดี
- ๒) เพิ่มประสิทธิภาพในการจัดการบริการสาธารณะ จัดการทรัพยากรธรรมชาติที่ดีเพื่อการพัฒนาที่ยั่งยืน
- ๓) การพัฒนาเมืองน่าอยู่ โครงสร้างพื้นฐาน พัฒนาระบบสาธารณูปโภคเพื่อรองรับการขยายตัวของเมืองท่องเที่ยว

๔) ส่งเสริมและสนับสนุนการมีส่วนร่วมของหน่วยงานต่างๆ และประชาชนเพื่อการพัฒนาท้องถิ่น

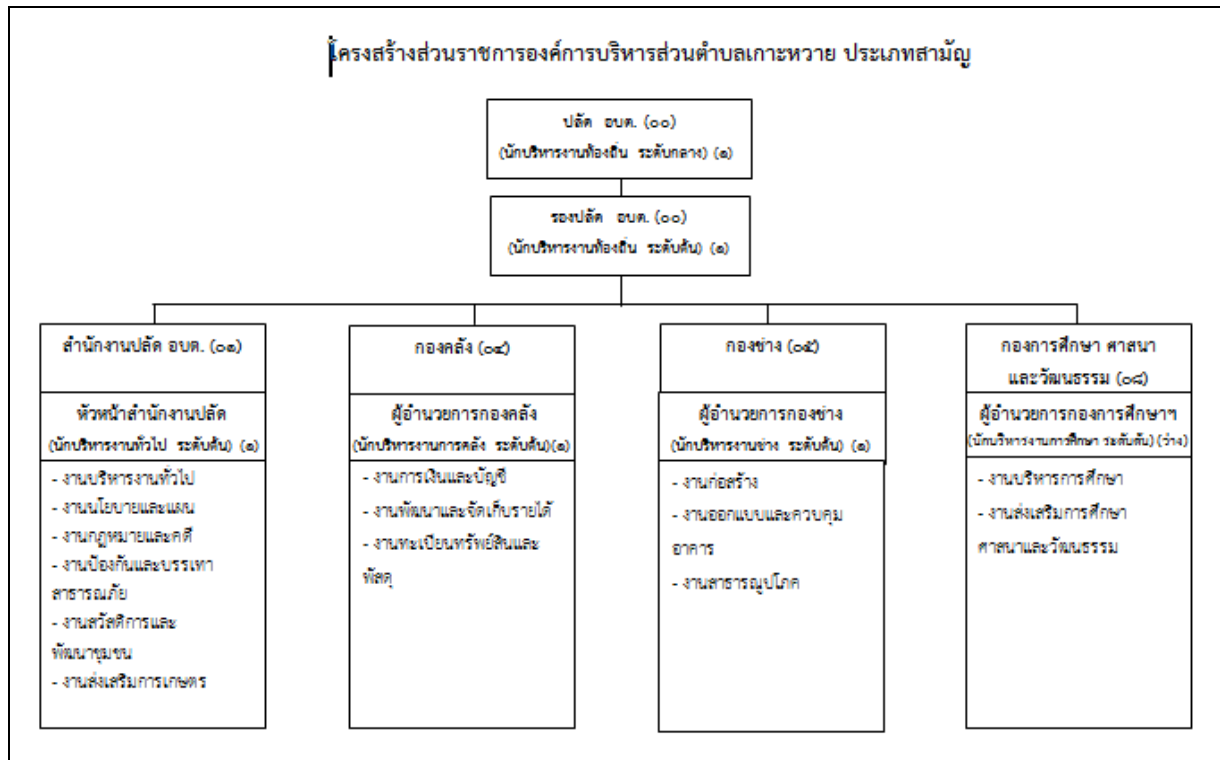
#### ยุทธศาสตร์

- ๑) ยุทธศาสตร์การพัฒนาเกษตรยั่งยืนตามหลักปรัชญาเศรษฐกิจพอเพียง
- ๒) ยุทธศาสตร์การพัฒนาและบำรุงโครงสร้างพื้นฐาน
- ๓) ยุทธศาสตร์การพัฒนาส่งเสริมคุณภาพชีวิต
- ๔) ยุทธศาสตร์การพัฒนาประสิทธิภาพการเมือง การบริหารการพัฒนาบุคลากร

## ๑.๓ โครงสร้างองค์กร



## ๑.๔ โครงสร้างการบริหารงาน



## บทที่ ๒ ข้อมูลและสถิติพนักงานองค์การบริหารส่วนตำบลเกาะหวาย

### ๒.๑ ประเภทและจำนวนปัจจุบันด้านบุคลากร

พนักงานส่วนตำบล ปฏิบัติงานในภารกิจหลัก ลักษณะงานที่เน้นการใช้ความรู้ความสามารถและทักษะเชิงเทคนิค หรือเป็นงานวิชาการ งานที่เกี่ยวข้องกับการกำหนดนโยบายหรือลักษณะงานที่มีความต่อเนื่องในการทำงาน มีอำนาจหน้าที่ในการสั่งการบังคับบัญชากับผู้ใต้บังคับบัญชาตามลำดับชั้น ซึ่งกำหนดตำแหน่งแต่ละประเภทของพนักงานส่วนตำบลไว้ ดังนี้

- สายงานบริหารท้องถิ่น ได้แก่ ปลัด รองปลัด
- สายงานอำนวยการท้องถิ่น ได้แก่ หัวหน้าส่วนราชการ ผู้อำนวยการกอง
- สายงานวิชาการ ได้แก่ สายงานที่บรรจุเริ่มต้นด้วยคุณวุฒิปริญญาตรี
- สายงานทั่วไป ได้แก่ สายงานที่บรรจุเริ่มต้นมีคุณวุฒิต่ำกว่าปริญญาตรี

**พนักงานจ้าง** ปฏิบัติงานเสริมในภารกิจรอง ภารกิจสนับสนุน งานที่มีกำหนดระยะเวลาการปฏิบัติงาน เริ่มต้นและสิ้นสุดที่แน่นอนตามโครงการหรือภารกิจในระยะสั้น หลักเกณฑ์การกำหนดพนักงานจ้างจะมี ๓ ประเภท แต่องค์การบริหารส่วนตำบลเกาะหวายเป็นองค์การบริหารส่วนตำบลขนาดกลาง (เดิม) ประเภทสามัญ ด้วยบริบท ขนาด และปัจจัยหลายอย่าง จึงกำหนดจ้างพนักงานจ้าง เพียง ๒ ประเภท ดังนี้

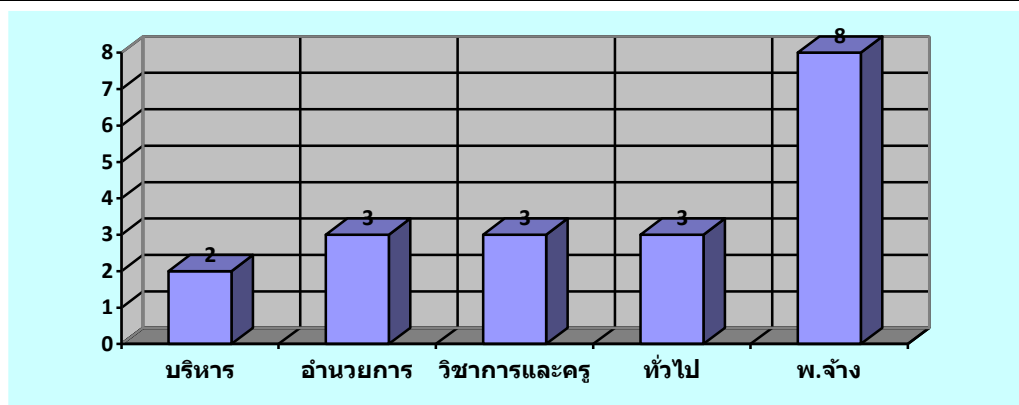
- พนักงานจ้างทั่วไป
- พนักงานจ้างตามภารกิจ

ส่วนราชการ	ประเภท/งาน	จำนวนอัตราที่มี (คน)		
		พนักงานส่วนตำบล	พ.ภารกิจ	พ.ทั่วไป
อบต.เกาะหวาย	ปลัด อบต.	๑	-	-
	รองปลัด อบต.	๑	-	-
สำนักงานปลัดอบต.	หัวหน้าสำนักงานปลัด	๑	-	-
	งานบริหารงานทั่วไป	๑	๑	๒
	งานนโยบายและแผน	-	๑	-
	งานกฎหมายและคดี	-	-	-
	งานป้องกันและบรรเทาสาธารณภัย	-	-	-
	งานสวัสดิการและพัฒนาชุมชน	-	-	-
	งานส่งเสริมการเกษตร	-	๑	-
กองคลัง	ผู้อำนวยการกองคลัง	๑	-	-
	งานการเงินและบัญชี	๑	-	-
	งานพัฒนาและจัดเก็บรายได้	๑	๑	-
	งานทะเบียนทรัพย์สินและพัสดุ	๑	-	-
กองช่าง	ผู้อำนวยการกองช่าง	๑	-	-
	งานก่อสร้างและผังเมือง	๑	-	๑
	งานออกแบบและควบคุมอาคาร	-	-	-
	งานสาธารณูปโภค	-	-	-

ส่วนราชการ	ประเภท/งาน	จำนวนอัตราที่มี (คน)		
		พนักงานส่วนตำบล	พ.ภารกิจ	พ.ทั่วไป
กองการศึกษา ศาสนา และ วัฒนธรรม	ผู้อำนวยการกองการศึกษาฯ (ว่าง)	-	-	-
	งานบริหารการศึกษา	๑	๑	-
	งานส่งเสริมการศึกษา ฯ	-	-	-
รวม		๑๑	๕	๓

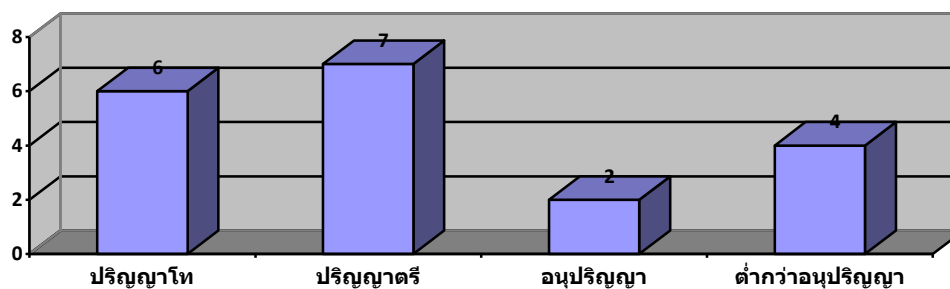
## ๒.๒ จำนวนบุคลากร จำแนกตามประเภทตำแหน่ง

ประเภทตำแหน่ง	บริหารท้องถิ่น	อำนวยการท้องถิ่น	วิชาการและครู	ทั่วไป	พนักงานจ้าง
จำนวน	๒	๓	๓	๓	๘



## ๒.๓ จำนวนบุคลากร จำแนกตามคุณวุฒิ

คุณวุฒิ	ป.เอก	ป.โท	ป.ตรี	ปวส./อนุฯ	ปวท.	ปวช.	ม.๖	ม.๓	ต่ำกว่า ม.๓
บริหารท้องถิ่น	-	๒	-	-	-	-	-	-	-
อำนวยการท้องถิ่น	-	๒	๑	-	-	-	-	-	-
วิชาการและครู	-	๑	๒	-	-	-	-	-	-
ทั่วไป	-	-	๑	๑	-	๑	-	-	-
พนักงานจ้าง	-	๑	๓	๑	-	-	-	๑	๒
รวม	-	๖	๗	๒	-	๑	-	๑	๒





## ๒.๔ การวิเคราะห์สภาพแวดล้อมของการบริหารงานด้านบุคลากร

การวิเคราะห์สภาวะแวดล้อม (SWOT Analysis) เป็นเครื่องมือในการประเมินสถานการณ์สำหรับองค์กร ซึ่งช่วยผู้บริหารกำหนดจุดแข็งและจุดอ่อนขององค์กรจากสภาพแวดล้อมภายใน โอกาสและอุปสรรคจากสภาพแวดล้อมภายนอก ตลอดจนผลกระทบจากปัจจัยต่างๆ ต่อการทำงานขององค์กร การวิเคราะห์ SWOT Analysis เป็นเครื่องมือในการวิเคราะห์สถานการณ์ เพื่อให้ผู้บริหารรู้จักจุดแข็ง จุดอ่อน โอกาส และอุปสรรคขององค์กร ซึ่งจะช่วยให้ทราบว่าองค์กรได้เดินทางมาถูกทิศและไม่หลงทาง นอกจากนี้ยังบอกได้ว่าองค์กรมีแรงขับเคลื่อนไปยังเป้าหมายได้ดีหรือไม่ มั่นใจได้อย่างไรว่าระบบการทำงานในองค์กรยังมีประสิทธิภาพอยู่ มีจุดอ่อนที่จะต้องปรับปรุงอย่างไร จึงต้องวิเคราะห์สภาวะแวดล้อม SWOT Analysis ดังนี้

### ปัจจัยภายใน (Internal Environment Analysis) ได้แก่

**S มาจาก Strengths** หมายถึง จุดเด่นหรือจุดแข็ง ซึ่งเป็นผลมาจากปัจจัยภายใน เป็นข้อดีที่เกิดจากสภาพแวดล้อมภายในองค์กร เช่น จุดแข็งด้านกำลังคน จุดแข็งด้านการเงิน จุดแข็งด้านการผลิต จุดแข็งด้านทรัพยากรบุคคล องค์กรจะต้องใช้ประโยชน์จากจุดแข็งในการกำหนดกลยุทธ์

**W มาจาก Weaknesses** หมายถึง จุดด้อยหรือจุดอ่อน ซึ่งเป็นผลมาจากปัจจัยภายใน เป็นปัญหาหรือข้อบกพร่องที่เกิดจากสภาพแวดล้อมภายในต่างๆ ขององค์กร ซึ่งองค์กรจะต้องหาวิธีในการแก้ปัญหานั้น

### ปัจจัยภายนอก (External Environment Analysis) ได้แก่

**O มาจาก Opportunities** หมายถึง โอกาส เป็นผลจากการที่สภาพแวดล้อม ภายนอกขององค์กรเอื้อประโยชน์หรือส่งเสริมการดำเนินงานขององค์กร โอกาสแตกต่างจากจุดแข็งตรงที่โอกาสนั้น เป็นผลมาจากสภาพแวดล้อมภายนอก แต่จุดแข็งนั้นเป็นผลมาจากสภาพแวดล้อมภายใน ผู้บริหารที่จะต้องเสาะแสวงหาโอกาสอยู่เสมอ และใช้ประโยชน์จากโอกาสนั้น

**T มาจาก Threats** หมายถึง อุปสรรค เป็นข้อจำกัดที่เกิดจากสภาพแวดล้อมภายนอก ซึ่งการบริหารจำเป็นต้องปรับกลยุทธ์ให้สอดคล้องและพยายามขจัดอุปสรรคต่างๆ ที่เกิดขึ้นให้ได้จริง

ซึ่งการวิเคราะห์ปัจจัยภายใน ภายนอก โอกาส และข้อจำกัด (SWOT) ในการจัดทำแผนพัฒนาพนักงานส่วนตำบลขององค์การบริหารส่วนตำบลเกาะหวาย กำหนดได้ดังนี้

### การวิเคราะห์ปัจจัยภายใน ภายนอก (SWOT) ของบุคลากร

ระดับตัวบุคลากร	ระดับองค์กร
<p><b>จุดแข็ง S</b></p> <ol style="list-style-type: none"> <li>มีภูมิสำเนาอยู่ในพื้นที่ อบต. และพื้นที่ใกล้เคียง อบต.</li> <li>มีอายุเฉลี่ย ๒๐ – ๔๕ ปี เป็นวัยทำงาน</li> <li>มีผู้หญิงมากกว่าผู้ชายทำให้การทำงานละเอียดรอบคอบไม่มีพฤติกรรมเสี่ยงต่อการทุจริต</li> <li>มีการพัฒนาศึกษาหาความรู้เพิ่มเติมอยู่เสมอ</li> <li>เป็นคนในชุมชนสามารถทำงานคล่องตัว โดยใช้ความสัมพันธ์ส่วนตัวได้</li> </ol>	<p><b>จุดแข็ง S</b></p> <ol style="list-style-type: none"> <li>บุคลากรมีความรักถิ่นไม่ต้องการย้าย</li> <li>การเดินทางสะดวกทำงานเกินเวลาได้</li> <li>ชุมชนยังมีความคาดหวังในตัวผู้บริหารและการทำงานและ อบต.ในฐานะตัวแทน</li> <li>มีการส่งเสริมการศึกษาและฝึกอบรมบุคลากร</li> <li>ให้โอกาสในการพัฒนาและส่งเสริมความก้าวหน้าของบุคลากรภายในองค์กรอย่างเสมอภาคกัน</li> <li>ส่งเสริมให้มีการนำความรู้และทักษะใหม่ ๆ ที่ได้จากการศึกษาและฝึกอบรมมาใช้ในการปฏิบัติงาน</li> </ol>

ระดับตัวบุคลากร	ระดับองค์กร
<p><u>จุดอ่อน</u> W</p> <p>๑. บางส่วนมีความรู้ไม่สอดคล้องกับภารกิจของ อบต.</p> <p>๒. ทำงานในลักษณะเชื่อความคิดส่วนตัวมากกว่าหลักการและเหตุผลที่ถูกต้องของทางราชการ</p> <p>๓. มีภาระหนี้สิน</p>	<p><u>จุดอ่อน</u> W</p> <p>๑. ขาดบุคลากรที่มีความรู้เฉพาะด้านทางวิชาชีพเฉพาะ</p> <p>๒. พื้นที่พัฒนากว้าง ปัญหาทำให้บางสายงานมีบุคลากรไม่เพียงพอหรือไม่</p>
<p><u>โอกาส</u> O</p> <p>๑. มีความใกล้ชิดคุ้นเคยกับประชาชนทำให้เกิดความร่วมมือในการทำงานง่ายขึ้น</p> <p>๒. มีความจริงใจในการพัฒนาอุทิศตนได้ตลอดเวลา</p> <p>๓. ชุมชนยังมีความคาดหวังในตัวผู้บริหารและการทำงานและ อบต.ในฐานะตัวแทน</p>	<p><u>โอกาส</u> O</p> <p>๑. ประชาชนให้ความร่วมมือในการพัฒนา อบต.ดี</p> <p>๒. มีความคุ้นเคยกันทุกคน</p> <p>๓. บุคลากรมีถิ่นที่อยู่กระจายทั่วเขต อบต. ทำให้รู้ สภาพพื้นที่ ทิศนคติของประชาชนได้ดี</p> <p>๔. บุคลากรมีการพัฒนาความรู้ปริญญาตรี /ปริญญาโท เพิ่มขึ้น</p> <p>๕. ผู้บริหารและผู้บังคับบัญชาตามสายงานมีบทบาทในการช่วยให้บุคลากรบรรลุเป้าประสงค์</p>
<p><u>ข้อจำกัด</u> T</p> <p>๑. ส่วนมากมีเงินเดือน/ค่าจ้างน้อย รายได้ไม่เพียงพอ</p> <p>๒. ระดับความรู้ไม่เหมาะสมสอดคล้องกับความยากของงาน</p> <p>๓. พื้นที่กว้างทำให้บุคลากรที่มีอยู่ไม่พอให้บริการ</p> <p>๔. มีความก้าวหน้าในวงแคบ</p>	<p><u>ข้อจำกัด</u> T</p> <p>๑. มีระบบอุปถัมภ์และกลุ่มพรรคพวกจาก ความสัมพันธ์แบบเครือญาติในชุมชน การดำเนินการทางวินัยเป็นไปได้ยากมักกระทบญาติพี่น้อง</p> <p>๒. ขาดบุคลากรที่มีความเชี่ยวชาญบางสายงานความรู้ที่มีจำกัดทำให้ต้องเพิ่มพูนความรู้ให้หลากหลายจึงจะทำงานได้ครอบคลุมภารกิจ ของ อบต.</p> <p>๓. งบประมาณน้อยเมื่อเปรียบเทียบกับพื้นที่ จำนวนประชากร และภารกิจ</p>

## บทที่ ๓ แผนการพัฒนาพนักงานส่วนตำบลขององค์การบริหารส่วนตำบลเกาะหวาย ประจำปีงบประมาณ พ.ศ. ๒๕๖๔ – ๒๕๖๖

### ๓.๑ เหตุผลและความจำเป็น

การพัฒนาองค์กรให้เป็นองค์กรที่มีศักยภาพ สามารถแข่งขันได้ ทั้งในระดับพื้นที่ และระดับสากล เป็นสิ่งที่มีความจำเป็นอย่างยิ่งในปัจจุบัน ซึ่งเป็นยุคแห่งการแข่งขันไร้พรมแดน (Globalization) โดยต้องอาศัยความรู้ ความสามารถของบุคลากร องค์ความรู้ และการบริหารจัดการที่ดีตามหลักธรรมาภิบาล ซึ่งเป็นปัจจัยสำคัญที่จะช่วยให้องค์กรมีการพัฒนาสู่ความเป็นเลิศได้

ตามประกาศคณะกรรมการพนักงานส่วนตำบลจังหวัดนครนายก เรื่อง หลักเกณฑ์และเงื่อนไขเกี่ยวกับการบริหารงานบุคคลขององค์การบริหารส่วนตำบล ลงวันที่ ๒๗ พฤศจิกายน ๒๕๔๕ และที่แก้ไขเพิ่มเติมถึงปัจจุบัน กำหนดให้องค์การบริหารส่วนตำบล มีการพัฒนาผู้ได้รับการบรรจุเข้ารับราชการเป็นพนักงานส่วนตำบล ก่อนมอบหมายหน้าที่ให้ปฏิบัติเพื่อให้รู้ระเบียบแบบแผนของทางราชการ หลักและวิธีปฏิบัติราชการ บทบาท และหน้าที่ของพนักงานส่วนตำบลในระบอบประชาธิปไตยอันมีพระมหากษัตริย์ทรงเป็นประมุข และแนวทางปฏิบัติตนเพื่อเป็นพนักงานส่วนตำบลที่ดี โดยองค์การบริหารส่วนตำบลต้องดำเนินการพัฒนาให้ครบถ้วนตามหลักสูตรที่คณะกรรมการพนักงานส่วนตำบล (ก.อบต.จังหวัด) กำหนด เช่น การพัฒนาด้านความรู้พื้นฐานในการปฏิบัติราชการ ให้ใช้วิธีการฝึกอบรมในห้องฝึกอบรม ทางไกล หรือการพัฒนาตนเอง ก็ได้ หากองค์การบริหารส่วนตำบลมีความประสงค์จะพัฒนาเพิ่มเติมให้สอดคล้องกับความจำเป็นในการพัฒนาของแต่ละ องค์การบริหารส่วนตำบลก็ให้กระทำได้ ทั้งนี้ องค์การบริหารส่วนตำบลที่จะดำเนินการจะต้องใช้หลักสูตรที่คณะกรรมการ พนักงานส่วนตำบล กำหนดเป็นหลักสูตรหลักและเพิ่มเติมหลักสูตรตามความจำเป็นที่องค์การบริหารส่วนตำบลพิจารณา เห็นว่ามีความเหมาะสม การพัฒนาพนักงานส่วนตำบลเกี่ยวกับการปฏิบัติงานในหน้าที่ ให้องค์การบริหารส่วนตำบลสามารถเลือกใช้วิธีการพัฒนาอื่นๆ ได้ และอาจกระทำได้โดยสำนักงานคณะกรรมการกลางพนักงานส่วนตำบล (ก.อบต.) สำนักงาน คณะกรรมการพนักงานส่วนตำบล (ก.อบต.จังหวัด) องค์การบริหารส่วนตำบลต้นสังกัด หรือสำนักงานคณะกรรมการ พนักงานส่วนตำบล (ก.อบต.จังหวัด) ร่วมกับองค์การบริหารส่วนตำบลต้นสังกัด หรือองค์การบริหารส่วนตำบลต้นสังกัด ร่วมกับส่วนราชการอื่นหรือภาคเอกชนก็ได้และตามประกาศคณะกรรมการพนักงานส่วนตำบลจังหวัดนครนายก ดังกล่าว กำหนดให้องค์การบริหารส่วนตำบลจัดทำแผนการพัฒนากุศลกร เพื่อเพิ่มพูนความรู้ ทักษะ ทศนคติที่ดี คุณธรรมและจริยธรรม อันจะทำให้ปฏิบัติหน้าที่ราชการในตำแหน่งนั้นได้อย่างมีประสิทธิภาพ ในการจัดทำแผนการพัฒนาพนักงานส่วนตำบล ต้องกำหนดตามกรอบของแผนแม่บทการพัฒนาพนักงานส่วนตำบล ที่คณะกรรมการกลางพนักงาน ส่วนตำบล (ก.อบต.) กำหนด โดยให้กำหนดเป็นแผนการพัฒนาพนักงานส่วนตำบล มีระยะเวลา ๓ ปี ตามกรอบของ แผนอัตรากำลังขององค์การบริหารส่วนตำบลนั้น ๆ

เพื่อให้สอดคล้องกับแนวทางดังกล่าว องค์การบริหารส่วนตำบลเกาะหวาย อำเภอปากพลี จังหวัดนครนายก จึงได้จัดทำแผนการพัฒนาพนักงานส่วนตำบลขององค์การบริหารส่วนตำบลเกาะหวาย ประจำปีงบประมาณ พ.ศ.๒๕๖๔ – ๒๕๖๖ ขึ้น เพื่อใช้เป็นแนวทางในการ พัฒนากุศลกรและเป็นเครื่องมือในการบริหารงานบุคคลของผู้บริหาร อีกทั้งยังเป็นการพัฒนาเพื่อเพิ่มพูนความรู้ ทักษะ ทศนคติที่ดี คุณธรรม จริยธรรมของบุคลากร อีกทางหนึ่งด้วย

### ๓.๒ ความหมายของการพัฒนาบุคลากร

มหาวิทยาลัยมหาสารคาม (๒๕๔๐, หน้า ๑๕๔) ได้ให้ความหมายของการพัฒนาบุคลากรว่าเป็นการดำเนินการให้บุคลากรในหน่วยงานได้มีความรู้ความสามารถเหมาะสมกับงานที่ปฏิบัติหรืองานที่จะปฏิบัติ หรือให้มีความรู้ความสามารถสูงขึ้น ซึ่งในการพัฒนาบุคลากรนั้นปกติจะมีวัตถุประสงค์ ๒ ประการ คือ เพื่อให้บุคลากรมีความสามารถเหมาะสมกับงานที่จะปฏิบัติและเพิ่มพูนความรู้สึนึกคิดที่ดีต่อการปฏิบัติงานให้สูงขึ้นอย่างมีประสิทธิภาพ

สมาน รังสิโยภษณ์ (๒๕๔๔, หน้า ๘๓) กล่าวว่า การพัฒนาบุคลากร หมายถึงการดำเนินการเกี่ยวกับการส่งเสริมให้บุคคลมีความรู้ ความสามารถ มีทักษะในการทำงานที่ดีขึ้นตลอดจนมีทัศนคติที่ดีในการทำงานอันจะเป็นผลให้การปฏิบัติงานมีประสิทธิภาพดียิ่งขึ้น การพัฒนาบุคคลเป็นกระบวนการที่จะเสริมสร้างและเปลี่ยนแปลงผู้ปฏิบัติงานในด้านต่าง ๆ เช่น ความรู้ ความสามารถ ทักษะ อุปนิสัย ทัศนคติที่ดี และวิธีในการทำงานอันจะนำวิธีไปสู่ประสิทธิภาพในการทำงาน

เคนนีและรายด์ (Kenney & Ried, ๑๙๘๖, p. ๓) กล่าวว่า การพัฒนาบุคลากรเป็นวิธีการต่าง ๆ ที่ดำเนินการเพื่อให้ผู้ที่ได้รับการบรรจุเข้าทำงานในองค์กรนั้นอยู่แล้วได้มีความรู้ ความเข้าใจ สามารถทำงานในหน้าที่ที่ได้รับมอบหมายได้อย่างเต็มที่

โดยสรุปแล้ว การพัฒนาบุคลากร คือการ ดำเนินการเพื่อให้บุคลากร ได้รับการพัฒนาความรู้ ความสามารถ เพื่อให้เหมาะสมในการนำไปปฏิบัติหน้าที่ราชการ

โดยสรุปแล้ว การพัฒนาบุคลากร คือการ ดำเนินการเพื่อให้บุคลากร ได้รับการพัฒนาความรู้ ความสามารถ เพื่อให้เหมาะสมในการนำไปปฏิบัติหน้าที่ราชการ

### ๓.๓ วัตถุประสงค์ของการจัดทำแผนพัฒนาพนักงานส่วนตำบล

๑) เพื่อให้องค์การบริหารส่วนตำบลเกาะหวาย มีเครื่องมือพัฒนา และหลักสูตรในการพัฒนาพนักงานส่วนตำบลในสังกัดเป็นไปในทิศทางเดียวกัน

๒) เพื่อให้องค์การบริหารส่วนตำบลเกาะหวาย สามารถจัดสรรงบประมาณในการพัฒนาได้ตรงตามความต้องการของผู้รับการพัฒนา

๓) เพื่อพัฒนาพนักงานส่วนตำบล มีกิจกรรมร่วมกันและมีความรู้พื้นฐานที่เหมาะสมกับบริบทในการปฏิบัติงานในท้องถิ่นได้รับการพัฒนาเกี่ยวกับสมรรถนะหลัก สมรรถนะประจำสายงานในหน้าที่รับผิดชอบ

๔) เพื่อให้พนักงานส่วนตำบล มีค่านิยมในการปฏิบัติงานที่ดีร่วมกัน จิตสาธารณะ มีคุณธรรมจริยธรรมในการปฏิบัติงาน สามัคคีแบ่งปัน ต่อเพื่อนร่วมงาน มีความรู้ และทักษะเฉพาะของงานในแต่ละตำแหน่ง และนำทักษะที่มีไปใช้ในการปฏิบัติงานอย่างเต็มความสามารถ

### ๓.๔ เป้าหมายในการพัฒนา

๑) เป้าหมายเชิงปริมาณ บุคลากร ได้รับการพัฒนาการเพิ่มพูนความรู้ ความสามารถ ทักษะ คุณธรรมและจริยธรรมในการปฏิบัติงาน ในปี พ.ศ.๒๕๖๔ – ๒๕๖๖ ไม่น้อยกว่าร้อยละ ๙๐ ของจำนวนบุคลากรทั้งหมด

๒) เป้าหมายเชิงคุณภาพ บุคลากร มีความรู้ ความชำนาญในการปฏิบัติงาน สามารถปฏิบัติงานในหน้าที่ได้อย่างมีประสิทธิภาพ ในปีงบประมาณ ๒๕๖๔ - ๒๕๖๖ เพิ่มขึ้นร้อยละ ๙๐ จากจำนวนพนักงานที่ได้รับการพัฒนา

๓) เป้าหมายเชิงประโยชน์ องค์การบริหารส่วนตำบลเกาะหวาย มีบุคลากรที่มีความรู้ ความสามารถในการปฏิบัติงาน และผลักดันให้การบริหารงานขององค์กรบรรลุตามเป้าหมาย

### ๓.๕ ขอบเขตและแนวทางในการจัดทำแผนการพัฒนาพนักงานส่วนตำบล

องค์การบริหารส่วนตำบลเกาะหวาย ได้แต่งตั้งคณะกรรมการจัดทำแผนพัฒนาพนักงานส่วนตำบล ประจำปีงบประมาณ พ.ศ. ๒๕๖๔ – ๒๕๖๖ ตามคำสั่งองค์การบริหารส่วนตำบลเกาะหวาย ที่ ๒๓๔/๒๕๖๓ ลงวันที่ ๑๘ เดือนมิถุนายน พ.ศ.๒๕๖๓ ดังนี้

- |   |                     |
|---|---------------------|
| ๑. นายกองค้การบริหารส่วนตำบลเกาะหวาย        | ประธานคณะกรรมการ    |
| ๒. ปลัดองค์การบริหารส่วนตำบลเกาะหวาย        | กรรมการ             |
| ๓. ผู้อำนวยการกองคลัง                       | กรรมการ             |
| ๔. ผู้อำนวยการกองช่าง                       | กรรมการ             |
| ๕. ผู้อำนวยการกองการศึกษา ศาสนา และวัฒนธรรม | กรรมการ             |
| ๖. หัวหน้าสำนักปลัด อบต.                    | กรรมการและเลขานุการ |

คณะกรรมการมีหน้าที่วิเคราะห์และกำหนดยุทธศาสตร์การพัฒนาตามแผนแม่บทการพัฒนาพนักงานส่วนตำบล การเสนอแนะ/แก้ไข/ปรับปรุงแผนพัฒนาพนักงานส่วนตำบลรายปี รวมถึงจัดทำแผนพัฒนาพนักงานส่วนตำบล ๓ ปี ประจำปีงบประมาณ พ.ศ.๒๕๖๔ -๒๕๖๖ ให้สอดคล้องตามแผนอัตรากำลัง ๓ ปี ประจำปีงบประมาณ พ.ศ.๒๕๖๔ – ๒๕๖๖ ประกอบด้วยสาระสำคัญ ดังนี้

๑) กำหนดเป้าหมายในการพัฒนาครอบคลุมพนักงานส่วนตำบลตามแผนอัตรากำลัง ๓ ปี  
 ๒) กำหนดหลักสูตรการพัฒนา สำหรับพนักงานส่วนตำบลแต่ละประเภท ระดับ ตำแหน่ง โดยต้องได้รับการพัฒนาอย่างน้อยในหลักสูตรหนึ่งหรือหลายหลักสูตร เช่น หลักสูตรความรู้พื้นฐานในการปฏิบัติราชการ หลักสูตรการพัฒนาเกี่ยวกับงานในหน้าที่รับผิดชอบ หลักสูตรความรู้และทักษะเฉพาะของงานในแต่ละตำแหน่ง หลักสูตรด้านการบริหาร หรือ หลักสูตรด้านคุณธรรมและจริยธรรม

๓) กำหนดวิธีการพัฒนา โดยเลือกใช้วิธีใดวิธีหนึ่งให้เหมาะสมตามความจำเป็นกับผู้เข้ารับการพัฒนาระยะเวลาการพัฒนา และหลักสูตรการพัฒนาแต่ละหลักสูตร เช่น การปฐมนิเทศ การฝึกอบรม การศึกษาหรือดูงาน การประชุมเชิงปฏิบัติการ หรือการสัมมนา การสอนงาน การให้คำปรึกษาหรือวิธีการอื่นที่เหมาะสม

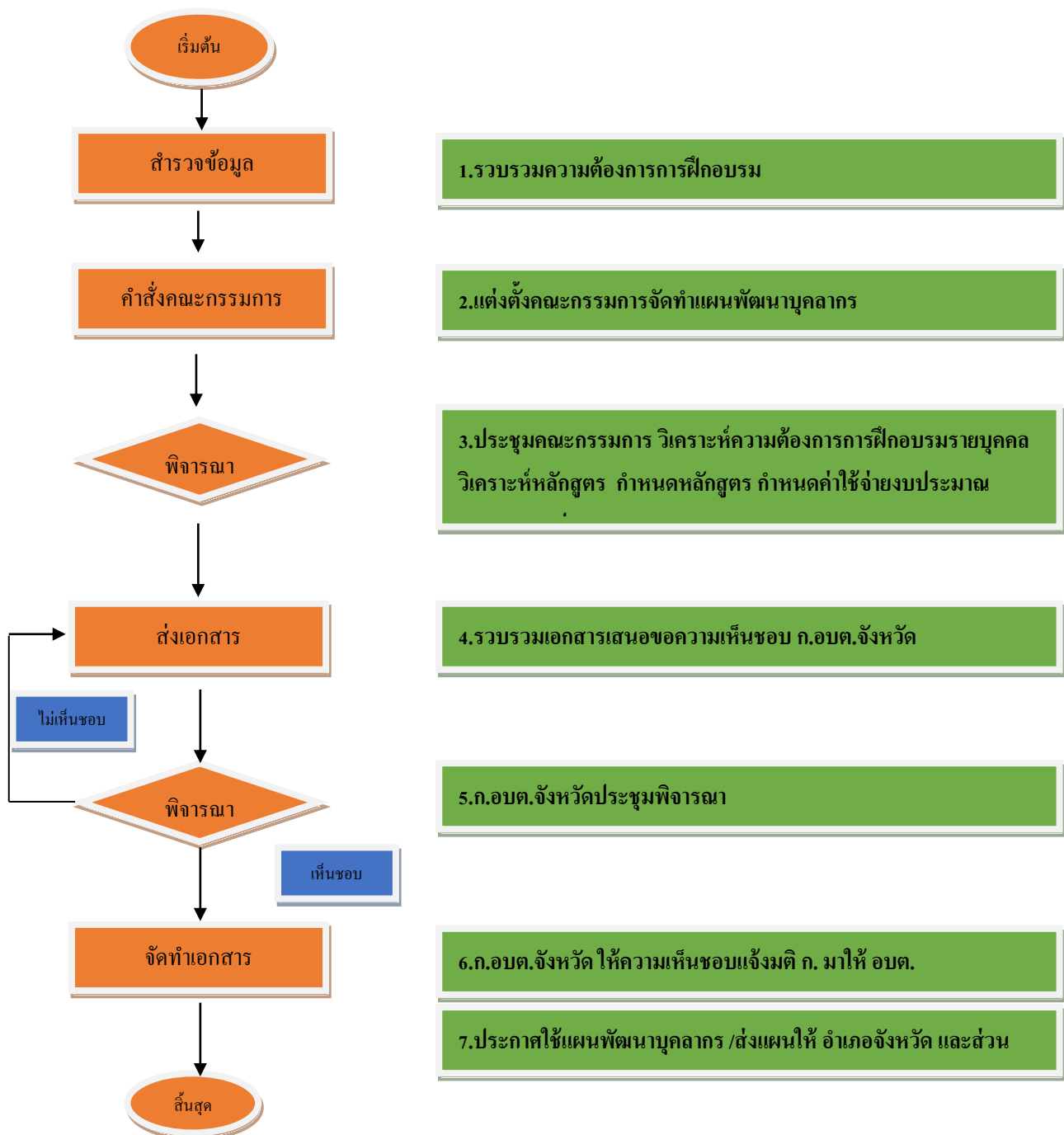
๔) กำหนดงบประมาณรวมถึงจัดสรรงบประมาณสำหรับการพัฒนาพนักงานส่วนตำบลตามแผนแม่บทการพัฒนาพนักงานส่วนตำบลอย่างชัดเจน แน่นนอน เพื่อให้การพัฒนาเป็นไปอย่างมีประสิทธิภาพ

๕) ติดตามประเมินผลและตรวจสอบผลการพัฒนาพนักงานส่วนตำบล เพื่อให้ทราบถึงความสำเร็จของการพัฒนา ความรู้ความสามารถในการปฏิบัติงาน และผลการปฏิบัติงานของผู้เข้ารับการพัฒน

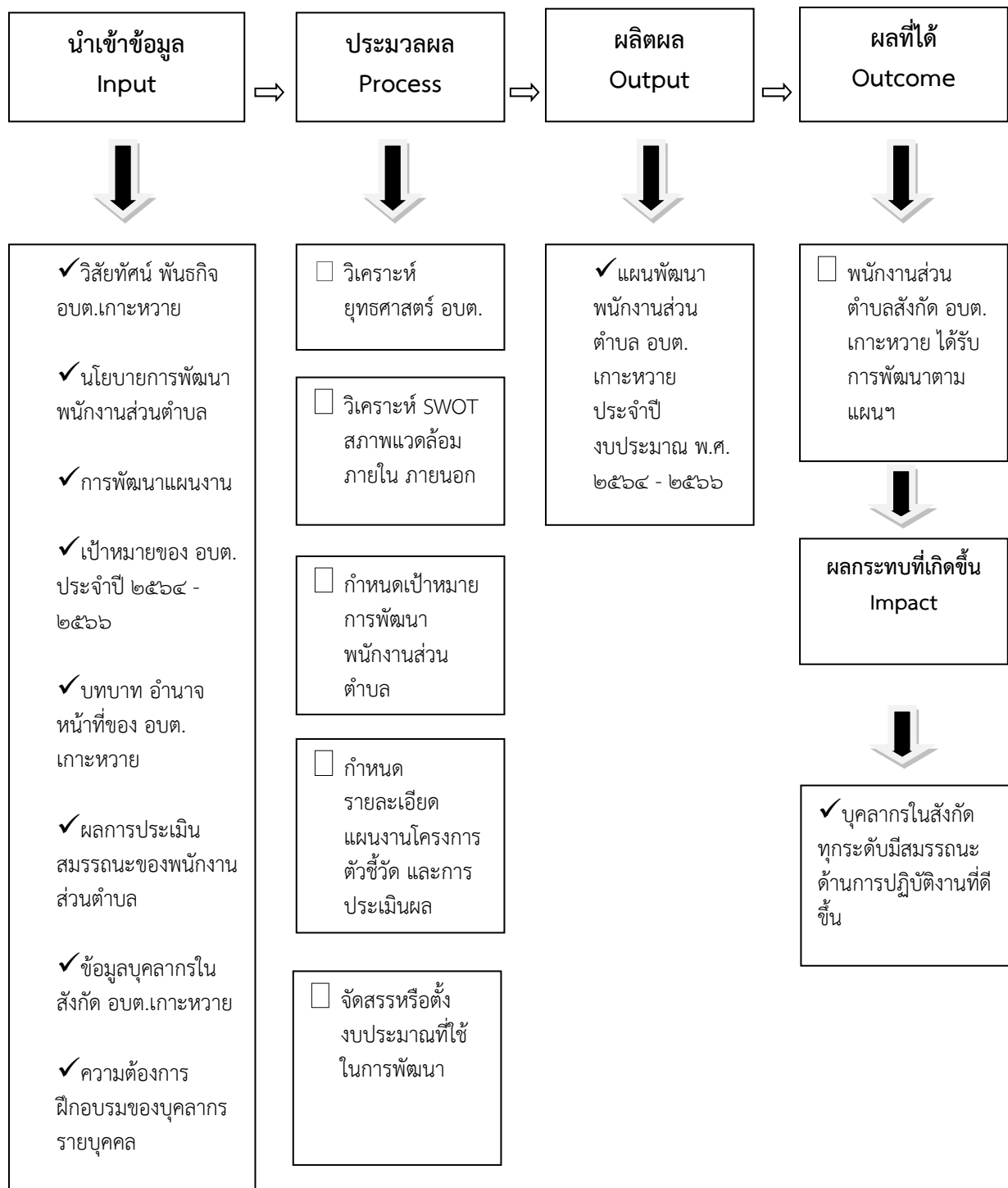
### ๓.๖ ขั้นตอน ในการจัดทำแผนพัฒนาพนักงานส่วนตำบล

- ๑) แต่งตั้งคณะกรรมการเพื่อดำเนินการจัดทำแผนพัฒนาพนักงานส่วนตำบล
- ๒) ประชุมคณะกรรมการ ทบทวนวิสัยทัศน์ พันธกิจและยุทธศาสตร์ กำหนดเป้าหมายแนวทางในการพัฒนาบุคลากรในสังกัด ขององค์การบริหารส่วนตำบลเกาะหวาย เพื่อจัดทำร่างแผนพัฒนาพนักงานส่วนตำบล ขององค์การบริหารส่วนตำบลเกาะหวาย
- ๓) จัดส่งร่างแผนพัฒนาพนักงานส่วนตำบล ขอความเห็นชอบคณะกรรมการพนักงานส่วนตำบลจังหวัดนครนายก ให้ความเป็นชอบ พร้อมแผนอัตรากำลัง ๓ ปี
- ๔) ประกาศใช้แผนพัฒนาพนักงานส่วนตำบล และจัดส่งแผน ให้ อำเภอ และจังหวัด และส่วนราชการในสังกัด

## ลำดับขั้นตอนการจัดทำแผนพัฒนาพนักงานส่วนตำบล องค์การบริหารส่วนตำบลเกาะหวาย (Flowchart)



### ๓.๗ แนวคิดในการจัดทำแผนพัฒนาพนักงานส่วนตำบล องค์การบริหารส่วนตำบลเกาะหวาย



### ๓.๘ ความสอดคล้องระหว่างยุทธศาสตร์การพัฒนาท้องถิ่นกับยุทธศาสตร์การพัฒนาศูนย์กลาง

ยุทธศาสตร์การพัฒนอบต.	ยุทธศาสตร์การพัฒนาศูนย์กลาง	กลยุทธ์
๑. ยุทธศาสตร์การพัฒนาเกษตรยั่งยืนตามหลักปรัชญาเศรษฐกิจพอเพียง	-	-
๒. ยุทธศาสตร์การพัฒนาและบำรุงโครงสร้างพื้นฐาน	-	-
๓. ยุทธศาสตร์การพัฒนาส่งเสริมคุณภาพชีวิต	-	-
๔. ยุทธศาสตร์การพัฒนาประสิทธิภาพการเมือง การบริหารการพัฒนาศูนย์กลาง	๑. การพัฒนาคุณภาพชีวิตบุคลากร	กลยุทธ์ที่ ๑ พัฒนาศูนย์กลางให้สอดคล้องกับสมรรถนะที่จำเป็นในการปฏิบัติงาน กลยุทธ์ที่ ๒ ส่งเสริมและสนับสนุนการพัฒนาศูนย์กลางเพื่อรองรับความก้าวหน้าในสายงาน กลยุทธ์ที่ ๓ ส่งเสริมและพัฒนาคุณภาพชีวิตบุคลากร
	๒. การพัฒนาศูนย์กลางให้เป็นคนดี	กลยุทธ์ที่ ๑ พัฒนาศูนย์กลางให้เป็นคนมีความรู้คู่ความดี กลยุทธ์ที่ ๒ ส่งเสริมให้บุคลากรมีคุณธรรมจริยธรรมในการปฏิบัติงาน
	๓. การพัฒนาศูนย์กลางเป็นผู้นำการเปลี่ยนแปลง	กลยุทธ์ที่ ๑ พัฒนาศูนย์กลางให้ยอมรับการเปลี่ยนแปลงที่จะเกิดขึ้นในองค์กร ในอนาคต กลยุทธ์ที่ ๒ ส่งเสริมและพัฒนาให้บุคลากรร่วมมือกับเครือข่าย หน่วยงานรัฐ เอกชน และภาคประชาชน
	๔. การสร้างวัฒนธรรมในองค์กรให้มีการแลกเปลี่ยนเรียนรู้และร่วมกันพัฒนา	กลยุทธ์ที่ ๑ ส่งเสริมให้บุคลากรยอมรับในผลงานของคนอื่นและปรับปรุงแก้ไขในผลงานของตน กลยุทธ์ที่ ๒ ส่งเสริมกระบวนการจัดการเรียนรู้ร่วมกันภายในองค์กร ทุกวาระ (KM) เพื่อเป็นเครื่องมือในการพัฒนาศักยภาพและความสามารถในการปฏิบัติงาน



๓.๙ งบประมาณที่ใช้ในการพัฒนา (การกำหนดโครงการ/งาน/กิจกรรม ที่ประมาณการค่าใช้จ่ายในการพัฒนาพนักงานส่วนตำบล)

ที่	โครงการ	วัตถุประสงค์	เป้าหมาย (ผลผลิตของ โครงการ)	งบประมาณ ๒๕๖๔ (บาท)	งบประมาณ ๒๕๖๕ (บาท)	งบประมาณ ๒๕๖๖ (บาท)	ผลที่คาดว่าจะ ได้รับ	หน่วยงาน รับผิดชอบ หลัก
๑	อบรมสัมมนาเพิ่มประสิทธิภาพผู้นำชุมชน	-เพื่อจ่ายเป็นค่าใช้จ่ายในการฝึกอบรมตามโครงการฯ	-ประสิทธิภาพผู้นำชุมชน	๔๐๐,๐๐๐.- (จากเงินรายได้)	๔๐๐,๐๐๐.- (จากเงินรายได้)	๔๐๐,๐๐๐.- (จากเงินรายได้)	ประสิทธิภาพผู้นำชุมชน	สำนักปลัด
๒	อบรมให้ความรู้เกี่ยวกับกฎหมายทั่วไป	-เพื่อพัฒนาศักยภาพของประชาชน	-เพื่อจ่ายเป็นค่าจัดกิจกรรมตามโครงการฯ	๓๕,๐๐๐.- (จากเงินรายได้)	๓๕,๐๐๐.- (จากเงินรายได้)	๓๕,๐๐๐.- (จากเงินรายได้)	พัฒนาคุณภาพชีวิตของประชาชน	สำนักปลัด
๓	จัดการแข่งขันกีฬาสร้างความสามัคคี ปรองดองสมานฉันท์	-เพื่อจ่ายเป็นค่าใช้จ่ายในการจัดการแข่งขันกีฬา	-การจัดการแข่งขันกีฬา	๘๐,๐๐๐	๘๐,๐๐๐	๘๐,๐๐๐	-ประชาชนมีความสามัคคี	สำนักปลัด
๔	โครงการอบรมเสริมสร้างความรู้เกี่ยวกับ ประชาธิปไตยและการมีส่วนร่วมของ ประชาชนในองค์กรปกครองส่วนท้องถิ่น	เพื่อให้ประชาชนเข้าใจเกี่ยวกับบทบาทหน้าที่ของ อบต.	ผู้นำชุมชน/ประชาชน ทั่วไป เข้าร่วม โครงการ ๖ หมู่บ้าน	๓๐,๐๐๐ (จากเงินรายได้)	๓๐,๐๐๐ (จากเงิน)	๓๐,๐๐๐ (จากเงิน)	ประชาชนเข้าใจบทบาทหน้าที่และการมีส่วนร่วมของประชาชนเกี่ยวกับ อบต. มากยิ่งขึ้น	สำนักปลัด
๕	โครงการจัดกิจกรรมอันเป็นการพิทักษ์ไว้ซึ่ง ชาติ ศาสนา พระมหากษัตริย์ อันเป็นที่ยึด เหนี่ยวและเป็นศูนย์รวมจิตใจของประชาชน ชาวไทย	เพื่อเป็นค่าใช้จ่ายต่างๆ ในการจัดกิจกรรมอันเป็น การพิทักษ์รักษาไว้ซึ่งชาติ ศาสนา พระมหากษัตริย์	ผู้นำชุมชน/ประชาชน ทั่วไป เข้าร่วม โครงการ ๖ หมู่บ้าน	๒๐,๐๐๐ (จากเงินอุดหนุน)	๒๐,๐๐๐ (จากเงินอุดหนุน)	๒๐,๐๐๐ (จากเงิน อุดหนุน)	ประชาชนมีความจงรักภักดีต่อสถาบันพระมหากษัตริย์	สำนักปลัด
๖	โครงการปกป้องสถาบันสำคัญของชาติ	เพื่อเป็นค่าใช้จ่ายต่างๆ ในการจัดกิจกรรม	ผู้นำชุมชน/ประชาชน ทั่วไป เข้าร่วม โครงการ ๖ หมู่บ้าน	๒๐,๐๐๐ (จากเงินอุดหนุน)	๒๐,๐๐๐ (จากเงินอุดหนุน)	๒๐,๐๐๐ (จากเงิน อุดหนุน)	ประชาชนมีความจงรักภักดีต่อสถาบันพระมหากษัตริย์	สำนักปลัด

ที่	โครงการ	วัตถุประสงค์	เป้าหมาย (ผลผลิตของ โครงการ)	งบประมาณ ๒๕๖๔ (บาท)	งบประมาณ ๒๕๖๕ (บาท)	งบประมาณ ๒๕๖๖ (บาท)	ผลที่คาดว่าจะ ได้รับ	หน่วยงาน รับผิดชอบ หลัก
๗	จัดซื้ออุปกรณ์อ่านบัตรแบบอเนกประสงค์(Smart card Reader)	จัดซื้ออุปกรณ์อ่านบัตรแบบอเนกประสงค์(Smart card Reader	จัดซื้ออุปกรณ์อ่านบัตรแบบอเนกประสงค์(Smart card Reader ราคาตามมาตรฐาน ict จำนวน ๕ เครื่องๆละ ๗๐๐บาท	-	-	-	อบต.มีศักยภาพและ การปฏิบัติ งาน มีประสิทธิภาพมากขึ้น	สำนักปลัด คลัง ,ช่าง
๘	โครงการศึกษาดูงานของตำบลเกาะหวาย	เพื่อเพิ่มศักยภาพในการปฏิบัติงานและพัฒนาตำบลเกาะหวาย	เป็นค่าใช้จ่ายในการศึกษาดูงาน	๒๐๐,๐๐๐ (จากเงินอุดหนุน)	๒๐๐,๐๐๐ (จากเงินอุดหนุน)	๒๐๐,๐๐๐ (จากเงินอุดหนุน)	บุคลากรและประชาชนในตำบลมีศักยภาพ มากขึ้น	สำนักปลัด
๙	ฝึกอบรมบุคลากรท้องถิ่นในหลักสูตรต่าง ๆ	เพื่อเพิ่มความรู้และประสิทธิภาพในการปฏิบัติงาน	เป็นค่าใช้จ่ายในการฝึกอบรมหลักสูตรต่างๆ	๒๐๐,๐๐๐ (จากเงินอุดหนุน)	๒๐๐,๐๐๐ (จากเงินอุดหนุน)	๒๐๐,๐๐๐ (จากเงินอุดหนุน)	บุคลากรมีความรู้และมีประสิทธิภาพ	สำนักปลัด กองคลัง, กองช่าง กองการศึกษา
๑๐	พัฒนาครูผู้ดูแลเด็ก ศพด.บ้านดงแขวน	-เพื่อจ่ายเป็นค่าพัฒนาครูผู้ดูแลเด็ก ศพด.บ้านดงแขวน	-ครูผู้ดูแลเด็ก ศพด.บ้านดงแขวน	๔,๐๐๐.- (จากเงินอุดหนุน)	๔,๐๐๐.- (จากเงินอุดหนุน)	๔,๐๐๐.- (จากเงินอุดหนุน)	-ครูผู้ดูแลเด็ก ศพด.ได้รับการพัฒนา	กองการศึกษา
๑๑	ค่าพัฒนาผู้ประกอบการวิชาชีพครู	เพื่อจ่ายเป็นค่าพัฒนาผู้ประกอบการวิชาชีพครู	พัฒนาผู้ประกอบการวิชาชีพครู	๑๐,๐๐๐ (จากเงินอุดหนุน)	๑๐,๐๐๐ (จากเงินอุดหนุน)	๑๐,๐๐๐ (จากเงินอุดหนุน)	พัฒนาผู้ประกอบการวิชาชีพครู	กองการศึกษา

๓.๑๐ รายละเอียดโครงการ/กิจกรรมการพัฒนาพนักงานส่วนตำบล ประจำปีงบประมาณ พ.ศ.๒๕๖๔ - ๒๕๖๖

ยุทธศาสตร์การพัฒนายุทธศาสตร์การพัฒนาระดับพื้นที่							
ยุทธศาสตร์การพัฒนาระดับพื้นที่ - ๑. การพัฒนาคุณภาพชีวิตบุคลากร							
กลยุทธ์ที่ ๑ พัฒนาระดับพื้นที่ให้สอดคล้องกับสมรรถนะที่จำเป็นในการปฏิบัติงาน							
ลำดับ	กิจกรรม/โครงการ	ตัวชี้วัดโครงการ	เป้าหมาย	ระยะเวลา/ปีดำเนินการ			หมายเหตุ
				๒๕๖๔	๒๕๖๕	๒๕๖๖	
๑	การพัฒนาองค์ความรู้ (knowledge Management :KM) จัดส่งบุคลากรเข้ารับการอบรมในสายงานที่มีในแผนอัตรากำลัง	ร้อยละผู้เข้ารับการอบรม	เชิงปริมาณ บุคลากรได้รับการพัฒนาในสายงาน ร้อยละ ๙๐ เชิงคุณภาพ บุคลากรใช้สมรรถนะในการปฏิบัติงาน ร้อยละ ๙๐ เชิงประโยชน์ หน่วยงานมีบุคลากรที่มีความรู้ความสามารถในการปฏิบัติงานในสายงาน ร้อยละ ๙๐	✓	✓	✓	(LPA - ๒๘) (โบนัส-๑.๑๗)
๒	การปฐมนิเทศบุคลากรใหม่	ร้อยละของพนักงานบรรจุใหม่ เข้ารับการอบรม	เชิงปริมาณ บุคลากรที่บรรจุใหม่ได้รับการปฐมนิเทศ ร้อยละ ๑๐๐ เชิงคุณภาพ บุคลากรที่บรรจุใหม่เข้าใจบริบทในการทำงาน ร้อยละ ๙๐ เชิงประโยชน์ บุคลากรที่มีความรู้ความสามารถในการปฏิบัติงาน ร้อยละ ๙๐	✓	✓	✓	
๓	การสำรวจทักษะด้านดิจิทัลของพนักงานในสังกัด (Digital Government Skill Self - Assessment)	ร้อยละของผู้ลงทะเบียนร่วมกิจกรรม	เชิงปริมาณ บุคลากรลงทะเบียนร่วมกิจกรรม ร้อยละ ๙๐ เชิงคุณภาพ บุคลากรมีทักษะด้านดิจิทัล ผ่านเกณฑ์ ร้อยละ ๙๐ เชิงประโยชน์ หน่วยงานมีบุคลากรที่มีความรู้ความสามารถด้านดิจิทัลร้อยละ๙๐	✓	✓	✓	ดำเนินการตามมติ ครม ๒๖ ก.ย.๖๐
ยุทธศาสตร์การพัฒนายุทธศาสตร์การพัฒนาระดับพื้นที่							
ยุทธศาสตร์การพัฒนาระดับพื้นที่ - ๑. การพัฒนาคุณภาพชีวิตบุคลากร							
กลยุทธ์ที่ ๒ ส่งเสริมและสนับสนุนการพัฒนาบุคลากรเพื่อรองรับความก้าวหน้าในสายงาน							
๑	การให้ความรู้และส่งเสริมความก้าวหน้าให้บุคลากรในสายงาน	ร้อยละผู้เข้าร่วมกิจกรรม	เชิงปริมาณ บุคลากรเข้าร่วมกิจกรรม ร้อยละ ๙๐ เชิงคุณภาพ บุคลากรเข้าใจเส้นทางความก้าวหน้าของตน ร้อยละ ๙๐ เชิงประโยชน์ หน่วยงานมีหลักการบริหารงานบุคคลอย่างมีประสิทธิภาพ	✓	✓	✓	(โบนัส-๑.๑๖)

ยุทธศาสตร์การพัฒนอบต. - ยุทธศาสตร์การพัฒนาประสิทธิภาพการเมือง การบริหารการพัฒนาบุคลากร							
ยุทธศาสตร์การพัฒนาบุคลากร - ๑. การพัฒนาคุณภาพชีวิตบุคลากร							
กลยุทธ์ที่ ๓ ส่งเสริมและพัฒนาคุณภาพชีวิตบุคลากร							
ลำดับ	กิจกรรม/โครงการ	ตัวชี้วัดโครงการ	เป้าหมาย	ระยะเวลา/ปีดำเนินการ			หมายเหตุ
				๒๕๖๔	๒๕๖๕	๒๕๖๖	
๑	การตรวจสอบสุขภาพประจำปีของบุคลากร	ร้อยละผู้ได้รับการตรวจสุขภาพประจำปี	เชิงปริมาณ บุคลากรได้รับการตรวจสอบสุขภาพประจำปี ร้อยละ ๙๐ เชิงคุณภาพ การตรวจสอบสุขภาพของบุคลากรผ่านเกณฑ์ ร้อยละ ๙๐ เชิงประโยชน์ หน่วยงานมีบุคลากรที่มีสุขภาพดีพร้อมปฏิบัติงาน ร้อยละ ๙๐	✓	✓	✓	(โบนัส-๑๒๔)
ยุทธศาสตร์การพัฒนอบต. - ยุทธศาสตร์การพัฒนาประสิทธิภาพการเมือง การบริหารการพัฒนาบุคลากร							
ยุทธศาสตร์การพัฒนาบุคลากร - ๒. การพัฒนาบุคลากรให้เป็นคนดี							
กลยุทธ์ที่ ๑ พัฒนาบุคลากรให้เป็นคนมีความรู้คู่ความดี							
๑	การฝึกอบรมคุณธรรมจริยธรรม/ธรรมาภิบาลในหน่วยงาน ให้กับบุคลากร	ร้อยละผู้เข้ารับการอบรม	เชิงปริมาณ บุคลากรเข้ารับการพัฒนา ด้านคุณธรรมจริยธรรม ร้อยละ ๙๐ เชิงคุณภาพ บุคลากรมีคุณธรรมจริยธรรม ในการปฏิบัติงาน ร้อยละ ๙๐ เชิงประโยชน์ หน่วยงานมีบุคลากรที่มีคุณธรรมจริยธรรมในการปฏิบัติงาน ร้อยละ ๙๐	✓	✓	✓	(ITA - ข้อ ๐๓๘ )
๒	การประเมินคุณธรรมและความโปร่งใส ในการดำเนินการของหน่วยงานภาครัฐ (ผู้มีส่วนได้เสียภายใน)	ร้อยละผู้เข้าทดสอบ	เชิงปริมาณ บุคลากรเข้าทดสอบ ร้อยละ ๙๐ เชิงคุณภาพ บุคลากรมีความรู้ความเข้าใจในการประเมิน ร้อยละ ๙๐ เชิงประโยชน์ หน่วยงานมีฐานข้อมูลการประเมินเพื่อใช้ในการบริหารงาน	✓	✓	✓	(ตัวชี้วัด LPA - ด้านที่ ๕ ข้อ ๑๘๘)
๓	การจัดทำคู่มือผลประโยชน์ทับซ้อน และให้ความรู้เรื่องผลประโยชน์ทับซ้อนให้กับบุคลากร	จำนวนเล่ม	เชิงปริมาณ จัดทำคู่มือผลประโยชน์ทับซ้อน จำนวน ๑ เล่ม เชิงคุณภาพ คู่มือผลประโยชน์ทับซ้อน สมบูรณ์ ร้อยละ ๙๐ เชิงประโยชน์ หน่วยงานมีคู่มือผลประโยชน์ทับซ้อนในการปฏิบัติราชการ	✓	✓	✓	

ยุทธศาสตร์การพัฒนารอบต. - ยุทธศาสตร์การพัฒนาประสิทธิภาพการเมือง การบริหารการพัฒนาบุคลากร							
ยุทธศาสตร์การพัฒนาบุคลากร - ๒. การพัฒนาบุคลากรให้เป็นคนดี							
กลยุทธ์ที่ ๑ พัฒนาบุคลากรให้เป็นคนมีความรู้คู่ความดี							
ลำดับ	กิจกรรม/โครงการ	ตัวชี้วัดโครงการ	เป้าหมาย	ระยะเวลา/ปีดำเนินการ			หมายเหตุ
				๒๕๖๔	๒๕๖๕	๒๕๖๖	
๔	การยกย่องบุคคลต้นแบบด้านคุณธรรมจริยธรรม	จำนวนคนได้รับใบประกาศเกียรติคุณยกย่องประจำปี	เชิงปริมาณ จำนวนบุคลากรที่ได้รับการยกย่องประจำปี เชิงคุณภาพ บุคลากรที่ได้รับการยกย่องเป็นที่ยอมรับของพนักงานในสังกัด เชิงประโยชน์ หน่วยงานมีบุคลากรที่เป็นแบบอย่างที่ดี	✓	✓	✓	(LPA - ๑๘๑) (ITA - ข้อ ๐๓๘)
ยุทธศาสตร์การพัฒนารอบต. - ยุทธศาสตร์การพัฒนาประสิทธิภาพการเมือง การบริหารการพัฒนาบุคลากร							
ยุทธศาสตร์การพัฒนาบุคลากร - ๒. การพัฒนาบุคลากรให้เป็นคนดี							
กลยุทธ์ที่ ๒ ส่งเสริมให้บุคลากรมีคุณธรรมจริยธรรมในการปฏิบัติงาน							
๑	การจัดทำประกาศเจตจำนงต่อต้านการทุจริตของหน่วยงาน	ร้อยละความสำเร็จ	เชิงปริมาณ จัดทำประกาศเจตจำนงต่อต้านการทุจริต เชิงคุณภาพ บุคลากรมีความรู้ความเข้าใจการต่อต้านการทุจริต ร้อยละ ๙๐ เชิงประโยชน์ หน่วยงานมีประกาศเจตจำนงต่อต้านการทุจริต	✓	✓	✓	(LPA - ๑๘๑)
๒	การเผยแพร่ให้ความรู้ข้อมูลด้านการจัดซื้อ-จัดจ้าง ผู้มีส่วนได้เสีย การสร้างจิตสำนึก ทางสื่อสังคมออนไลน์ (Facebook Line website ฯลฯ ขององค์กร)	ร้อยละการเข้าร่วมกิจกรรม	เชิงปริมาณ พนักงานเข้าร่วมกิจกรรมร้อยละ ๙๐ เชิงคุณภาพ ผู้เข้าร่วมกิจกรรมมีความรู้ความเข้าใจ ร้อยละ ๘๐ เชิงประโยชน์ หน่วยงานบริหารงานด้วยความโปร่งใสตรวจสอบได้	✓	✓	✓	(LPA - ๑๘๘) (ITA - ๐๓๘)
๔	การมีส่วนร่วมในกิจกรรมด้านศาสนาและวัฒนธรรมที่สำคัญของชาติ และการบำเพ็ญตนที่เป็นประโยชน์	ร้อยละของบุคลากรเข้าร่วมกิจกรรม	เชิงปริมาณ บุคลากรเข้าร่วมกิจกรรมสำคัญ ร้อยละ ๘๐ เชิงคุณภาพ บุคลากร มีความพึงพอใจในกิจกรรม ร้อยละ ๘๐ เชิงประโยชน์ บุคลากรได้ดำเนินกิจกรรมร่วมกัน	✓	✓	✓	(โบนัส - ๑.๒๐)

ยุทธศาสตร์การพัฒนารอบต. - ยุทธศาสตร์การพัฒนาประสิทธิภาพการเมือง การบริหารการพัฒนาบุคลากร							
ยุทธศาสตร์การพัฒนาบุคลากร - ๒. การพัฒนาบุคลากรให้เป็นคนดี							
กลยุทธ์ที่ ๒ ส่งเสริมให้บุคลากรมีคุณธรรมจริยธรรมในการปฏิบัติงาน							
ลำดับ	กิจกรรม/โครงการ	ตัวชี้วัดโครงการ	เป้าหมาย	ระยะเวลา/ปีดำเนินการ			หมายเหตุ
				๒๕๖๔	๒๕๖๕	๒๕๖๖	
๕	การจัดส่งบุคลากรเข้ารับการอบรมด้านวินัยและรักษาวินัยในการทำงาน	ร้อยละของบุคลากรที่มีหน้าที่ด้านวินัยเข้ารับการอบรม	เชิงปริมาณ บุคลากรเข้ารับการอบรม ร้อยละ ๖๐ เชิงคุณภาพ บุคลากรผ่านการอบรมมีความรู้ ร้อยละ ๘๐ เชิงประโยชน์ หน่วยงานมีบุคลากรที่ดีในการปฏิบัติงาน	✓	✓	✓	(LPA - ๑๘๒ )
ยุทธศาสตร์การพัฒนารอบต. - ยุทธศาสตร์การพัฒนาประสิทธิภาพการเมือง การบริหารการพัฒนาบุคลากร							
ยุทธศาสตร์การพัฒนาบุคลากร - ๓. การพัฒนาบุคลากรเป็นผู้นำการเปลี่ยนแปลง							
กลยุทธ์ที่ ๑ พัฒนาบุคลากรทุกระดับ ให้ยอมรับการการเปลี่ยนแปลงที่จะเกิดขึ้นในองค์กร ในอนาคต							
๑	การส่งบุคลากรเข้ารับการอบรมในโครงการพัฒนาศักยภาพการบริหารงาน	ร้อยละผู้เข้ารับการอบรม	เชิงปริมาณ บุคลากรได้รับการพัฒนาศักยภาพในการบริหารงาน ร้อยละ ๙๐ เชิงคุณภาพ บุคลากรมีศักยภาพในการบริหารงาน ร้อยละ ๙๐ เชิงประโยชน์ หน่วยงานมีบุคลากรที่มีประสิทธิภาพในการบริหารงาน	✓	✓	✓	(LPA -๒๗ )
ยุทธศาสตร์การพัฒนารอบต. - ยุทธศาสตร์การพัฒนาประสิทธิภาพการเมือง การบริหารการพัฒนาบุคลากร							
ยุทธศาสตร์การพัฒนาบุคลากร - ๓. การพัฒนาบุคลากรเป็นผู้นำการเปลี่ยนแปลง							
กลยุทธ์ที่ ๒ ส่งเสริมและพัฒนาให้บุคลากรร่วมมือกับเครือข่าย หน่วยงานรัฐ เอกชน และภาพประชาชน							
๑	การมีส่วนร่วมในการป้องกันการทุจริตของหน่วยงานราชการ	จำนวนครั้งที่หน่วยงานเข้าร่วมกิจกรรม	เชิงปริมาณ จำนวนครั้งที่หน่วยงานส่งบุคลากรเข้าร่วมกิจกรรมด้านการป้องกันการทุจริต เชิงคุณภาพ บุคลากรที่มีจิตสำนึกในการต่อต้านการทุจริต เชิงประโยชน์ หน่วยงานมีบุคลากรที่เป็นแบบอย่างที่ดี	✓	✓	✓	(LPA - ๑๘๒ ) (การมีส่วนร่วมของพนักงานในการกับหน่วยงานอื่นที่จัดเกี่ยวกับการป้องกันการทุจริต

ยุทธศาสตร์การพัฒนารอบต. - ยุทธศาสตร์การพัฒนาประสิทธิภาพการเมือง การบริหารการพัฒนาบุคลากร							
ยุทธศาสตร์การพัฒนาบุคลากร - ๔. การสร้างวัฒนธรรมในองค์กรให้มีการแลกเปลี่ยนเรียนรู้และร่วมกันพัฒนา							
กลยุทธ์ที่ ๑ ส่งเสริมให้บุคลากรยอมรับในผลงานของคนอื่นและปรับปรุงแก้ไขในผลงานของตน							
ลำดับ	กิจกรรม/โครงการ	ตัวชี้วัดโครงการ	เป้าหมาย	ระยะเวลา/ปีดำเนินการ			หมายเหตุ
				๒๕๖๔	๒๕๖๕	๒๕๖๖	
๑	การสร้างส่วนราชการเป็นองค์กรเรียนรู้ เช่น จัดทำคู่มือการปฏิบัติราชการ แผ่นพับ คู่มือการทำงาน เผยแพร่ให้กับบุคลากรในสังกัด(การจัดการความรู้ในองค์กร knowledge Management :KM )	ร้อยละบุคลากรที่เผยแพร่ผลงานของตนเอง	<b>เชิงปริมาณ</b> บุคลากรจัดทำคู่มือปฏิบัติราชการ ร้อยละ ๕๐ <b>เชิงคุณภาพ</b> คู่มือผลการปฏิบัติราชการ สมบูรณ์ อ่านเข้าใจง่าย ร้อยละ ๙๐ <b>เชิงประโยชน์</b> หน่วยงานมีคู่มือในการปฏิบัติราชการ	✓	✓	✓	(LPA - ๑๘๔)
๒	การประชุมถ่ายทอดนโยบายการบริหารงานระหว่างผู้บังคับบัญชา กับเจ้าหน้าที่ผู้ปฏิบัติงาน)	จำนวนครั้งการประชุมประจำปี	<b>เชิงปริมาณ</b> มีการประชุมทุกเดือน (๑๒ เดือน) <b>เชิงคุณภาพ</b> มีการถ่ายทอดงานและติดตามงานที่ปฏิบัติ <b>เชิงประโยชน์</b> พนักงานมีความกระตือรือร้นในการปฏิบัติงาน	✓	✓	✓	(โบนัส - ๑.๑๓)
ยุทธศาสตร์การพัฒนารอบต. - ยุทธศาสตร์การพัฒนาประสิทธิภาพการเมือง การบริหารการพัฒนาบุคลากร							
ยุทธศาสตร์การพัฒนาบุคลากร - ๔. การสร้างวัฒนธรรมในองค์กรให้มีการแลกเปลี่ยนเรียนรู้และร่วมกันพัฒนา							
กลยุทธ์ที่ ๒ ส่งเสริมกระบวนการจัดการเรียนรู้ร่วมกันภายในองค์กร เพื่อเป็นเครื่องมือในการพัฒนาศักยภาพและความสามารถในการปฏิบัติงาน							
๑	การพัฒนาองค์กร (knowledge Management :KM ) การรายงานผลการฝึกอบรม และประชาสัมพันธ์ผลการฝึกอบรมให้เพื่อนร่วมงานทราบ	ร้อยละของผู้รายงานผลการฝึกอบรม	<b>เชิงปริมาณ</b> บุคลากรกลับจากฝึกอบรมรายงานผล ร้อยละ ๙๐ <b>เชิงคุณภาพ</b> การรายงานผลถูกต้อง เรียบร้อย สมบูรณ์ ร้อยละ ๙๐ <b>เชิงประโยชน์</b> บุคลากรได้นำความรู้จากการฝึกอบรมไปพัฒนาการทำงาน	✓	✓	✓	(LPA -๒๓) (โบนัส- ๑.๑๓)
๒	การส่งเสริมกิจกรรมหรือการทำงานเป็นทีม กิจกรรมจิตอาสา กิจกรรมบำเพ็ญต่อสาธารณะ ฯลฯ การจัดการความรู้ในองค์กร	ร้อยละความสำเร็จ	<b>เชิงปริมาณ</b> บุคลากรเข้าร่วมโครงการการทำงานเป็นทีม ร้อยละ๙๐ <b>เชิงคุณภาพ</b> บุคลากรมีความพึงพอใจในกิจกรรม ร้อยละ ๙๐ <b>เชิงประโยชน์</b> หน่วยงานมีทีมงานที่มีคุณภาพในการขับเคลื่อนงานขององค์กร	✓	✓	✓	(โบนัส - ๑.๒๒) (ITA - ข้อ ๐๓๘ )

ยุทธศาสตร์การพัฒนอบต. - ยุทธศาสตร์การพัฒนาประสิทธิภาพการเมือง การบริหารการพัฒนาบุคลากร							
ยุทธศาสตร์การพัฒนากุศลกร - ๔. การสร้างวัฒนธรรมในองค์กรให้มีการแลกเปลี่ยนเรียนรู้และร่วมกันพัฒนา							
กลยุทธ์ที่ ๒ ส่งเสริมกระบวนการจัดการเรียนรู้ร่วมกันภายในองค์กร เพื่อเป็นเครื่องมือในการพัฒนาศักยภาพและความสามารถในการปฏิบัติงาน							
ลำดับ	กิจกรรม/โครงการ	ตัวชี้วัดโครงการ	เป้าหมาย	ระยะเวลา/ปีดำเนินการ			หมายเหตุ
				๒๕๖๔	๒๕๖๕	๒๕๖๖	
	(knowledge Management:KM) การทำงานร่วมกัน การแลกเปลี่ยน เรียนรู้ร่วมกัน การถ่ายทอดความรู้ ระหว่างเพื่อนร่วมงาน						
๓	การสำรวจความต้องการฝึกอบรม หรือสภาพปัญหาความต้องการ พัฒนาของพนักงานส่วนตำบล	ร้อยละบุคลากรตอบแบบ สำรวจ	<b>เชิงปริมาณ</b> บุคลากรตอบแบบสำรวจ ร้อยละ ๙๐ <b>เชิงคุณภาพ</b> บุคลากรมีความเข้าใจในแบบสำรวจ ร้อยละ ๙๐ <b>เชิงประโยชน์</b> หน่วยงานรับรู้ปัญหาและความต้องการในเบื้องต้น ของบุคลากร	-	-	✓	(LPA -๒๖)
๔	การส่งเสริมความปลอดภัย สภาพแวดล้อมในการทำงาน (Quality of work life) หรือ กิจกรรม ๕ ส. ในสำนักงาน	ร้อยละผู้เข้าร่วมกิจกรรม	<b>เชิงปริมาณ</b> บุคลากรเข้าร่วมกิจกรรม ร้อยละ ๙๐ <b>เชิงคุณภาพ</b> บุคลากรมีความรู้ความพึงพอใจ ร้อยละ ๙๐ <b>เชิงประโยชน์</b> หน่วยงานมีความสะอาดเป็นระเบียบเรียบร้อย	✓	✓	✓	(โบนัส - ๑.๒๔)
๕	การสำรวจความพึงพอใจในองค์กร	ร้อยละของบุคลากรตอบ แบบสอบถาม	<b>เชิงปริมาณ</b> บุคลากรตอบแบบสอบถาม ร้อยละ ๙๐ <b>เชิงคุณภาพ</b> การดำเนินการตอบแบบสอบถาม เรียบร้อยสมบูรณ์ ร้อยละ ๙๐ <b>เชิงประโยชน์</b> หน่วยงานรับรู้ปัญหาพนักงานเพื่อใช้ในการพัฒนาใน อนาคต	✓	✓	✓	(โบนัส - ๑.๒๔)



### ๓.๑๒ การวิเคราะห์สภาพปัญหา ความต้องการในการพัฒนาพนักงานส่วนตำบลรายบุคคล

องค์การบริหารส่วนตำบลเกาะหวาย ได้สำรวจสภาพปัญหาและความต้องการการฝึกอบรมของบุคลากรในสังกัด เพื่อใช้ในการวิเคราะห์และกำหนดทิศทางการฝึกอบรมบุคลากรให้เหมาะสมกับปัญหาที่แท้จริง โดยให้แต่ละคนเสนอความต้องการผ่านผู้บังคับบัญชา ประกอบด้วย

๑. การพัฒนาด้านการบริหารจัดการ
  ๒. การพัฒนาด้านคอมพิวเตอร์ เทคโนโลยีสารสนเทศ
  ๓. การพัฒนาด้านระเบียบ เทคนิคเกี่ยวกับการปฏิบัติงาน ด้านธุรการ หรือหนังสือราชการ
  ๔. การพัฒนาด้านอื่น ๆ เช่น การเป็นผู้นำ ทักษะในการนำเสนองาน ทักษะในการพูดในที่ชุมชน
- ส่วนการพัฒนาด้านสมรรถนะนั้นบุคลากรทุกตำแหน่งต้องพัฒนาเหมือนกัน องค์ประกอบดังนี้
- ๑) องค์การบริหารส่วนตำบลเกาะหวาย ได้ยึดหลักสมรรถนะหลักที่จำเป็นต่อการปฏิบัติราชการ

ของบุคลากรทุกระดับชั้น มากำหนดเป็นสมรรถนะเพื่อการพัฒนาบุคลากรในสังกัด ซึ่งองค์การบริหารส่วนตำบลเกาะหวาย ได้ประกาศใช้เป็นตัวกำหนดในการประเมินผลการปฏิบัติงานของพนักงานส่วนตำบลทุก ๖ เดือน ดังนี้

๑. การมุ่งผลสัมฤทธิ์
๒. การยึดมั่นในความถูกต้องชอบธรรมและจริยธรรม
๓. ความเข้าใจในองค์กรและระบบงาน
๔. การบริการเป็นเลิศ
๕. การทำงานเป็นทีม

๒) ตำแหน่งบริหารงานท้องถิ่นและอำนวยการท้องถิ่น เป็นสายงานของผู้บริหาร องค์การบริหารส่วนตำบลเกาะหวาย ได้กำหนด แนวทางการสำหรับการพัฒนาเพื่อทำหน้าที่ผู้บริหารที่ดีในปัจจุบันและอนาคต พร้อมกับเตรียมก้าวขึ้นเป็นผู้บริหารระดับมืออาชีพ ดังนี้

๑. การเป็นผู้นำในการเปลี่ยนแปลง
๒. ความสามารถในการเป็นผู้นำ
๓. ความสามารถในการพัฒนาคน
๔. การคิดเชิงกลยุทธ์

๓) ตำแหน่งอื่น ที่นอกเหนือจากสายงานผู้บริหารท้องถิ่น อำนวยการท้องถิ่น องค์การบริหารส่วนตำบลเกาะหวาย ได้กำหนดสมรรถนะประจำตำแหน่งงานตามมาตรฐานกำหนดตำแหน่งและระดับที่ดำรงตำแหน่งอยู่ตามสายงานประจำของแต่ละตำแหน่ง จำนวน ๒๒ สมรรถนะ

๑. การคิดวิเคราะห์
๒. การค้นหาและการจัดการฐานข้อมูล
๓. การแก้ไขปัญหาแบบมืออาชีพ
๔. ศิลปะการโน้มน้าวใจ
๕. การให้ความรู้และการสร้างสัมพันธ์
๖. การแก้ไขปัญหาและการดำเนินการเชิงรุก
๗. การบริหารความเสี่ยง
๘. การบริหารทรัพยากร
๙. การวางแผนและการจัดการ
๑๐. การวิเคราะห์และการบูรณาการ
๑๑. ความละเอียดรอบคอบและความถูกต้องของงาน
๑๒. การยึดมั่นในหลักเกณฑ์
๑๓. การสร้างให้เกิดการมีส่วนร่วมในทุกภาคส่วน
๑๔. ความคิดสร้างสรรค์
๑๕. การมุ่งความปลอดภัยและการระวังภัย
๑๖. การกำกับติดตามอย่างสม่ำเสมอ
๑๗. การสั่งสมความรู้ และความเชี่ยวชาญในสายอาชีพ
๑๘. การควบคุมและจัดการสถานการณ์อย่างสร้างสรรค์
๑๙. จิตสำนึกและรับผิดชอบต่อสิ่งแวดล้อม
๒๐. ความเข้าใจในพื้นที่การเมืองท้องถิ่น
๒๑. สร้างสรรค์เพื่อประโยชน์ของท้องถิ่น
๒๒. ความเข้าใจผู้อื่นและตอบสนองอย่างสร้างสรรค์

### ๓.๑๓ การจัดทำแผนพัฒนาพนักงานส่วนตำบลรายบุคคล

**แผนพัฒนารายบุคคล (Individual Development Plan : IDP)** หมายถึง กรอบหรือแนวทางที่จะช่วยให้บุคลากรในหน่วยงานสามารถปฏิบัติงานได้บรรลุตามเป้าหมายในสายอาชีพของตน โดยมีวัตถุประสงค์หลักในการพัฒนาจุดอ่อน (weakness) และเสริมจุดแข็ง (Strength) ของบุคลากรในหน่วยงาน แผนพัฒนารายบุคคล หรือเรียกสั้นๆ ว่า IDP จึงเป็นแผนสำหรับการพัฒนาบุคลากรเพื่อเตรียมความพร้อมให้มีคุณสมบัติ ความสามารถ และศักยภาพในการทำงานสำหรับตำแหน่งที่สูงขึ้นต่อไปในอนาคต หรือตามเส้นทางความก้าวหน้าในสายอาชีพ (Career Path) ที่องค์การบริหารส่วนตำบลเกาะหวายกำหนดขึ้น ดังนั้น IDP จึงไม่ใช่กระบวนการประเมินผลการปฏิบัติงาน (Performance Appraisal) เพื่อการเลื่อนตำแหน่งงานหรือการปรับเงินเดือนและการให้ผลตอบแทนในรูปแบบต่าง ๆ แต่เมื่อได้มีการดำเนินกิจกรรมตามกรอบ IDP อย่างเป็นระบบบนเกณฑ์ขั้นพื้นฐานของระดับความรู้ ความสามารถ หรือสิ่งที่ผู้บังคับบัญชาคาดหวัง มีการพูดคุยสื่อสารแบบสองทาง เป็นข้อผูกพันหรือข้อตกลงในการเรียนรู้ร่วมกัน IDP ก็จะเป็นเครื่องมือสำคัญในการเชื่อมโยงความต้องการของพนักงานรายบุคคลให้ตอบรับหรือตอบสนองต่อความต้องการในระดับหน่วยงานย่อย และส่งผลให้บรรลุเป้าหมายขององค์การได้

การจัดทำแผนพัฒนารายบุคคลขององค์การบริหารส่วนตำบลเกาะหวาย มีเจตนารมณ์สำคัญที่จะเปลี่ยนแปลงมุมมองต่อระบบบริหารพนักงานส่วนตำบล จากเดิมที่เน้นพัฒนาพนักงานส่วนตำบลให้มีความเชี่ยวชาญเฉพาะด้าน มาเป็นการให้พนักงานส่วนตำบลเป็นผู้รู้รอบ รู้ลึก และเป็นแรงผลักดันต่อความสำเร็จขององค์การบริหารส่วนตำบลเกาะหวาย รวมทั้งให้พนักงานส่วนตำบลปฏิบัติงานโดยมุ่งเน้นที่ประชาชนและสัมฤทธิ์ผล บุคลากรองค์การบริหารส่วนตำบลเกาะหวาย จึงต้องปรับเปลี่ยนบทบาท วิธีคิด และวิธีปฏิบัติงาน รวมถึงการพัฒนาความรู้ ความสามารถของตนเองให้สามารถตอบสนองต่อภารกิจของหน่วยงานได้อย่างรวดเร็ว และมีประสิทธิภาพ โดยมุ่งเน้นการนำหลักสมรรถนะมาประกอบในการบริหารและพัฒนาทรัพยากรบุคคล เพื่อให้บุคลากรมีพื้นฐานสมรรถนะตามที่องค์การบริหารส่วนตำบลเกาะหวายกำหนด ด้วยเหตุนี้ องค์การบริหารส่วนตำบลเกาะหวาย จึงจำเป็นต้องมีการดำเนินการในเรื่องการพัฒนาบุคลากรเป็นรายบุคคล เพื่อเพิ่มพูนประสิทธิภาพให้แก่บุคลากรทุกระดับชั้น หากมีการดำเนินการตามกระบวนการพัฒนารายบุคคลอย่างเป็นระบบและต่อเนื่องแล้ว บุคลากรขององค์การบริหารส่วนตำบลเกาะหวายจะมีคุณภาพ คุณธรรม จริยธรรม สามารถปฏิบัติงานให้เกิดผลสัมฤทธิ์ต่อภารกิจที่ได้รับมอบหมาย อันจะมีผลเชื่อมโยงไปสู่การประเมินผลการปฏิบัติงาน การเลื่อนขั้นเงินเดือน เพิ่มค่าจ้าง และค่าตอบแทน ทำให้บุคลากรมีขวัญและกำลังใจในการปฏิบัติงานเพื่อประโยชน์ต่อองค์การบริหารส่วนตำบลเกาะหวายยิ่งขึ้นไป ซึ่งบุคลากรทุกระดับจำเป็นต้องมีความรู้ ความเข้าใจเบื้องต้นเกี่ยวกับการจัดทำแผนพัฒนารายบุคคล ประกอบด้วย ความหมาย ประโยชน์ บทบาทหน้าที่ของกลุ่มบุคคลที่มีส่วนเกี่ยวข้องกับการทำแผนพัฒนารายบุคคล รวมถึงเครื่องมือที่ใช้ในการพัฒนาบุคลากรรายบุคคล ซึ่งบุคคลที่มีส่วนเกี่ยวข้องในการจัดทำแผนพัฒนารายบุคคล (IDP) ประกอบด้วย

๑. ผู้บริหารระดับสูง - นายกององค์การบริหารส่วนตำบลเกาะหวาย
๒. ผู้บังคับบัญชาที่มีผู้ใต้บังคับบัญชา - ปลัด หัวหน้าส่วนราชการ และพนักงานทุกระดับ
๓. เจ้าหน้าที่ - นักทรัพยากรบุคคล
๔. องค์การ - องค์การบริหารส่วนตำบลเกาะหวาย

บุคคลในแต่ละกลุ่มมีบทบาทและขอบเขตหน้าที่ความรับผิดชอบ ดังตารางต่อไปนี้

กลุ่มบุคคล	บทบาท/ หน้าที่ความรับผิดชอบ
นายก อบต.เกาะหวาย	<ul style="list-style-type: none"> <li>- สนับสนุนและผลักดันให้บุคลากรปฏิบัติตาม IDP ตามที่กำหนด</li> <li>- อนุมัติให้การจัดทำ IDP เป็นกระบวนการหนึ่งที่ผู้บังคับบัญชาจะต้องปฏิบัติอย่างต่อเนื่องทุกปี</li> <li>- ติดตามผลการจัดทำ IDP ระหว่างผู้บังคับบัญชากับบุคลากร พร้อมทั้งการนำแผน IDP ไปใช้ปฏิบัติจริง</li> <li>- จัดสรรงบประมาณในการฝึกอบรมและพัฒนาบุคลากรในแต่ละปีอย่างต่อเนื่อง</li> </ul>
ปลัด อบต.เกาะหวาย หัวหน้าส่วนราชการ ผู้ใต้บังคับบัญชาในแต่ละ สายงาน ในแต่ละกอง	<ul style="list-style-type: none"> <li>- ทำความเข้าใจ ผลักดันกระบวนการและวัตถุประสงค์ของการจัดทำ IDP</li> <li>- ปฏิบัติตามกระบวนการและขั้นตอนของ IDP ที่กำหนดขึ้น</li> <li>- ประเมินขีดความสามารถของผู้ใต้บังคับบัญชา เพื่อค้นหาจุดแข็งและจุดอ่อนของบุคลากรในงานที่มอบหมายให้รับผิดชอบในปัจจุบัน</li> <li>- ทำความเข้าใจถึงแหล่งหรือช่องทางการเรียนรู้เพื่อพัฒนาขีดความสามารถของบุคลากรเป็นรายบุคคล</li> <li>- กำหนดแนวทางหรือช่องทางการพัฒนาตนเองที่เหมาะสมกับบุคลากร</li> <li>- ให้ข้อมูลป้อนกลับแก่บุคลากรถึงจุดเด่นและจุดที่บุคลากรต้องพัฒนาปรับปรุงให้ดีขึ้น</li> <li>- ชี้ให้บุคลากรเห็นขอบเขตที่เขาสามารถเพิ่มความรับผิดชอบมากขึ้น</li> </ul>
นักทรัพยากรบุคคล	<ul style="list-style-type: none"> <li>- มีส่วนร่วมในการประเมินความสามารถของตนเองตามความเป็นจริง</li> <li>- ทำความเข้าใจแผนพัฒนารายบุคคล (IDP) ที่ผู้บังคับบัญชากำหนดขึ้นด้วยความเต็มใจและตั้งใจ</li> <li>- ร่วมกับหัวหน้าส่วนราชการกำหนดแผนฯ เป้าหมายและวัตถุประสงค์ในการพัฒนาตนเอง</li> <li>- หาวิธีการในการทำให้เป้าหมายในสายอาชีพของตนเองและผลงานที่รับผิดชอบประสบความสำเร็จ</li> <li>- ประเมินความก้าวหน้าในการพัฒนาตนเองและเต็มใจที่จะรับรู้ผลการพัฒนาความสามารถของตนเองจากผู้อื่น</li> </ul>
องค์การบริหารส่วนตำบล เกาะหวาย	<ul style="list-style-type: none"> <li>- ประชุมพิจารณาให้นายกอนุมัติ เห็นด้วยกับการนำเอา IDP มาใช้ในองค์การบริหารส่วนตำบลเกาะหวาย</li> <li>- จัดเตรียมแบบฟอร์มการทำ IDP ให้เป็นมาตรฐานเดียวกัน</li> <li>- ออกแบบและปรับปรุงระบบการพัฒนาบุคลากรรวมถึงบูรณาการ IDP กับเครื่องมือการบริหารบุคคลในเรื่องอื่น ๆ</li> <li>- ให้ความรู้และความเข้าใจเกี่ยวกับแนวทางการจัดทำ IDP แก่ผู้บริหารทุกส่วนราชการและบุคลากรทั้งหมด</li> <li>- ให้คำปรึกษาและแนะนำแนวทางการจัดทำแผน IDP กับผู้บริหารและบุคลากร</li> <li>- ตอบข้อซักถามเกี่ยวกับวิธีการจัดทำแผน IDP</li> <li>- หาช่องทางในการสื่อสารเพื่อประชาสัมพันธ์เปลี่ยน Mindset หรือจิตสำนึกของผู้บริหารและบุคลากรในการจัดทำ IDP</li> <li>- ติดตามผลการปฏิบัติตามแผน IDP จากผู้บริหารและบุคลากร</li> </ul>

## แผนพัฒนาพนักงานส่วนตำบลรายบุคคล (Individual Development Plan (IDP)) ประจำปีงบประมาณ พ.ศ.๒๕๖๔ - ๒๕๖๖

ตำแหน่ง (๑)	ทักษะที่ต้องพัฒนา (๒)	เป้าหมายการพัฒนา (๓)	วิธีการพัฒนา (๔)			ช่วงเวลาพัฒนา (๕)		
			๑ = ศึกษาด้วยตนเอง ๓ = แลกเปลี่ยนเรียนรู้ ๕ = การสอนงาน ๗ = การให้คำปรึกษา ๙ = ติดตามผู้มีประสบการณ์	๒ = เรียนรู้จากการปฏิบัติงาน ๔ = พี่เลี้ยง ๖ = ฝึกอบรม ๘ = การมอบหมายงาน ๑๐ = วิธีพัฒนาอื่นๆ	๒๕๖๔	๒๕๖๕	๒๕๖๖	
ปลัด อบต.	๑. สมรรถนะหลัก ๒. สมรรถนะประจำผู้บริหาร ๓. ทักษะด้านดิจิทัล ๔. งานที่จำเป็นในการปฏิบัติหน้าที่ในตำแหน่ง เช่น การบริหารจัดการ แผนงาน งบประมาณ การคลัง งานช่าง งาน อำนาจการ งานสาธารณสุข งาน สิ่งแวดล้อม งานสภา ฯลฯ	๑. พัฒนาสมรรถนะที่กำหนดในแบบประเมินผลการปฏิบัติงานทุกปี ๒. พัฒนาทักษะการทำงานตามมาตรฐานกำหนดตำแหน่ง	๑ = ศึกษาด้วยตนเอง ๓ = แลกเปลี่ยนเรียนรู้ ๕ = การสอนงาน ๗ = การให้คำปรึกษา ๙ = ติดตามผู้มีประสบการณ์	๒ = เรียนรู้จากการปฏิบัติงาน ๔ = พี่เลี้ยง ๖ = ฝึกอบรม ๘ = การมอบหมายงาน ๑๐ = วิธีพัฒนาอื่นๆ	✓	✓	✓	
รอง ปลัด อบต.	๑. สมรรถนะหลัก ๒. สมรรถนะประจำผู้บริหาร ๓. ทักษะด้านดิจิทัล ๔. งานที่จำเป็นในการปฏิบัติหน้าที่ในตำแหน่งเช่น การบริหารจัดการ แผนงาน งบประมาณ การคลัง งาน ช่าง งานอำนาจการ งานสาธารณสุข งาน สิ่งแวดล้อม งานสภา ฯลฯ	๑. พัฒนาสมรรถนะที่กำหนดในแบบประเมินผลการปฏิบัติงานทุกปี ๒. พัฒนาทักษะการทำงานตามมาตรฐานกำหนดตำแหน่ง	๑ = ศึกษาด้วยตนเอง ๓ = แลกเปลี่ยนเรียนรู้ ๕ = การสอนงาน ๗ = การให้คำปรึกษา ๙ = ติดตามผู้มีประสบการณ์	๒ = เรียนรู้จากการปฏิบัติงาน ๔ = พี่เลี้ยง ๖ = ฝึกอบรม ๘ = การมอบหมายงาน ๑๐ = วิธีพัฒนาอื่นๆ	✓	✓	✓	

ตำแหน่ง (๑)	ทักษะที่ต้องพัฒนา (๒)	เป้าหมายการพัฒนา (๓)	วิธีการพัฒนา (๔)		ช่วงเวลาพัฒนา (๕)		
			๑ = ศึกษาด้วยตนเอง ๓ = แลกเปลี่ยนเรียนรู้ ๕ = การสอนงาน ๗ = การให้คำปรึกษา ๙ = ติดตามผู้มีประสบการณ์	๒ = เรียนรู้จากการปฏิบัติงาน ๔ = พี่เลี้ยง ๖ = ฝึกอบรม ๘ = การมอบหมายงาน ๑๐ = วิธีพัฒนาอื่นๆ	๒๕๖๔	๒๕๖๕	๒๕๖๖
<b>สำนักงานปลัด</b>							
หน.สำนักปลัด	๑.สมรรถนะหลัก ๒. สมรรถนะประจำผู้บริหาร ๓.ทักษะด้านดิจิทัล ๔.งานที่จำเป็นในการปฏิบัติหน้าที่ เช่น งาน อำนวยความสะดวก งานบริหารงานทั่วไป งาน ประสานงานทั่วไป งานสภา งานรัฐพิธี งานที่ไม่อยู่ในส่วนราชการอื่น	๑. พัฒนาสมรรถนะที่กำหนดในแบบ ประเมินผลการปฏิบัติงานทุกปี ๒. พัฒนาทักษะการทำงานตาม มาตรฐานกำหนดตำแหน่ง	๑ = ศึกษาด้วยตนเอง ๒ = เรียนรู้จากการปฏิบัติงาน ๓ = แลกเปลี่ยนเรียนรู้ ๗ = การให้คำปรึกษา ๙ = ติดตามผู้มีประสบการณ์ ๑๐ = วิธีพัฒนาอื่นๆ	✓	✓	✓	
นักทรัพยากรบุคคล	๑. สมรรถนะหลัก ๒. สมรรถนะประจำสายงาน ๓. ทักษะด้านดิจิทัล ๔. งานที่จำเป็นในการปฏิบัติหน้าที่ใน ตำแหน่ง เช่น งานเลื่อนขั้น เลื่อน ระดับ งานประเมินสวัสดิการ งาน พัฒนา งานสรรหา งานเงินเดือน ค่าจ้าง ค่าตอบแทน งานเครื่องราช งานเขียนโครงการ งานฝึกอบรม งาน บริการ ฯลฯ	๑. พัฒนาสมรรถนะที่กำหนดในแบบ ประเมินผลการปฏิบัติงานทุกปี ๒. พัฒนาทักษะการทำงานตาม มาตรฐานกำหนดตำแหน่ง	๑ = ศึกษาด้วยตนเอง ๒ = เรียนรู้จากการปฏิบัติงาน ๓ = แลกเปลี่ยนเรียนรู้ ๔ = พี่เลี้ยง ๕ = การสอนงาน ๖ = ฝึกอบรม ๗ = การให้คำปรึกษา ๘ = การมอบหมายงาน ๙ = ติดตามผู้มีประสบการณ์ ๑๐ = วิธีพัฒนาอื่นๆ	✓	✓	✓	

ตำแหน่ง (๑)	ทักษะที่ต้องพัฒนา (๒)	เป้าหมายการพัฒนา (๓)	วิธีการพัฒนา (๔)		ช่วงเวลาพัฒนา (๕)		
			๑ = ศึกษาด้วยตนเอง ๓ = แลกเปลี่ยนเรียนรู้ ๕ = การสอนงาน ๗ = การให้คำปรึกษา ๙ = ติดตามผู้มีประสบการณ์ ๑๐ = วิธีพัฒนาอื่นๆ	๒ = เรียนรู้จากการปฏิบัติงาน ๔ = พี่เลี้ยง ๖ = ฝึกอบรม ๘ = การมอบหมายงาน ๑๐ = วิธีพัฒนาอื่นๆ	๒๕๖๔	๒๕๖๕	๒๕๖๖
<b>พนักงานจ้างตามภารกิจ</b>							
ผู้ช่วยนักวิเคราะห์นโยบายและแผน	๑. สมรรถนะหลัก ๒. สมรรถนะประจำสายงาน ๓. ทักษะด้านดิจิทัล ๔. งานที่จำเป็นในการปฏิบัติหน้าที่ในตำแหน่ง เช่น งานแผน งบประมาณ ข้อบัญญัติฯลฯ	๑. พัฒนาสมรรถนะที่กำหนดในแบบประเมินผลการปฏิบัติงานทุกปี ๒. พัฒนาทักษะการทำงานตามมาตรฐานกำหนดตำแหน่ง	๑ = ศึกษาด้วยตนเอง ๓ = แลกเปลี่ยนเรียนรู้ ๕ = การสอนงาน ๗ = การให้คำปรึกษา ๙ = ติดตามผู้มีประสบการณ์ ๑๐ = วิธีพัฒนาอื่นๆ	๒ = เรียนรู้จากการปฏิบัติงาน ๔ = พี่เลี้ยง ๖ = ฝึกอบรม ๘ = การมอบหมายงาน ๑๐ = วิธีพัฒนาอื่นๆ	✓	✓	✓
ผู้ช่วยนักวิชาการเกษตร	๑. สมรรถนะหลัก ๒. สมรรถนะประจำสายงาน ๓. ทักษะด้านดิจิทัล ๔. งานที่จำเป็นในการปฏิบัติหน้าที่ในตำแหน่งงานที่ปฏิบัติเกี่ยวกับการวิเคราะห์วิจัยทางการเกษตร เช่น การเพาะปลูก การปรับปรุงพันธุ์ การขยายพันธุ์ การตัดพันธุ์ด้านทางโรคและศัตรูพืช การวิเคราะห์ดิน และการจัดและรักษามาตรฐานพันธุ์พืช การศึกษา วิเคราะห์ วิจัยเพื่อควบคุมพันธุ์พืช วัตถุประสงค์งานวิชาการเกษตร เป็นต้น และปฏิบัติหน้าที่อื่นที่เกี่ยวข้อง	๑. พัฒนาสมรรถนะที่กำหนดในแบบประเมินผลการปฏิบัติงานทุกปี ๒. พัฒนาทักษะการทำงานตามมาตรฐานกำหนดตำแหน่ง	๑ = ศึกษาด้วยตนเอง ๓ = แลกเปลี่ยนเรียนรู้ ๕ = การสอนงาน ๗ = การให้คำปรึกษา ๙ = ติดตามผู้มีประสบการณ์ ๑๐ = วิธีพัฒนาอื่นๆ	๒ = เรียนรู้จากการปฏิบัติงาน ๔ = พี่เลี้ยง ๖ = ฝึกอบรม ๘ = การมอบหมายงาน ๑๐ = วิธีพัฒนาอื่นๆ	✓	✓	✓

ตำแหน่ง (๑)	ทักษะที่ต้องพัฒนา (๒)	เป้าหมายการพัฒนา (๓)	วิธีการพัฒนา (๔)		ช่วงเวลาพัฒนา (๕)		
			๑ = ศึกษาด้วยตนเอง ๓ = แลกเปลี่ยนเรียนรู้ ๕ = การสอนงาน ๗ = การให้คำปรึกษา ๙ = ติดตามผู้มีประสบการณ์	๒ = เรียนรู้จากการปฏิบัติงาน ๔ = พี่เลี้ยง ๖ = ฝึกรอบรม ๘ = การมอบหมายงาน ๑๐ = วิธีพัฒนาอื่นๆ	๒๕๖๔	๒๕๖๕	๒๕๖๖
ผู้ช่วยนักจัดการงานทั่วไป	๔. สมรรถนะหลัก ๕. สมรรถนะประจำสายงาน ๖. ทักษะด้านดิจิทัล ๗. งานที่จำเป็นในการปฏิบัติหน้าที่ในตำแหน่ง งานอำนวยความสะดวก งานบริหารงานทั่วไป งาน ประสานงานทั่วไป งานธุรการ งานสาร บรรณ งานสภา งานรัฐพิธี งานที่ไม่อยู่ใน ส่วนราชการอื่น	๑. พัฒนาสมรรถนะที่กำหนดในแบบ ประเมินผลการปฏิบัติงานทุกปี ๒. พัฒนาทักษะการทำงานตาม มาตรฐานกำหนดตำแหน่ง	๑ = ศึกษาด้วยตนเอง ๓ = แลกเปลี่ยนเรียนรู้ ๕ = การสอนงาน ๗ = การให้คำปรึกษา ๙ = ติดตามผู้มีประสบการณ์	๒ = เรียนรู้จากการปฏิบัติงาน ๔ = พี่เลี้ยง ๖ = ฝึกรอบรม ๘ = การมอบหมายงาน ๑๐ = วิธีพัฒนาอื่นๆ	✓	✓	✓
<b>พนักงานจ้างทั่วไป</b>							
ภารโรง	๑. สมรรถนะหลัก ๒. งานที่จำเป็นในการปฏิบัติหน้าที่ใน ตำแหน่ง เช่น การรักษาเวลาปิดเปิด สำนักงาน งานบริการ งานทำความสะอาด มารยาทในการต้อนรับ ฯลฯ	๑. พัฒนาสมรรถนะที่กำหนดในแบบ ประเมินผลการปฏิบัติงานทุกปี ๒. พัฒนาทักษะประสบการณ์ในการ ทำงานตามงานที่ได้รับมอบหมาย	๑ = ศึกษาด้วยตนเอง ๘ = การมอบหมายงาน	๒ = เรียนรู้จากการปฏิบัติงาน ๑๐ = วิธีพัฒนาอื่นๆ	✓	✓	✓
พนักงานขับรถยนต์	๑. สมรรถนะหลัก ๒. งานที่จำเป็นในการปฏิบัติหน้าที่ใน ตำแหน่ง เช่น เรียนรู้การบำรุงรักษา เครื่องยนต์ มารยาทการใช้รถใช้ถนน เครื่องหมายจราจร ฯลฯ	๑. พัฒนาสมรรถนะที่กำหนดในแบบ ประเมินผลการปฏิบัติงานทุกปี ๒. พัฒนาทักษะประสบการณ์ในการ ทำงานตามงานที่ได้รับมอบหมาย	๑ = ศึกษาด้วยตนเอง ๘ = การมอบหมายงาน	๒ = เรียนรู้จากการปฏิบัติงาน ๑๐ = วิธีพัฒนาอื่นๆ	✓	✓	✓

ตำแหน่ง (๑)	ทักษะที่ต้องพัฒนา (๒)	เป้าหมายการพัฒนา (๓)	วิธีการพัฒนา (๔)			ช่วงเวลาพัฒนา (๕)		
			๑ = ศึกษาด้วยตนเอง ๓ = แลกเปลี่ยนเรียนรู้ ๕ = การสอนงาน ๗ = การให้คำปรึกษา ๙ = ติดตามผู้มีประสบการณ์	๒ = เรียนรู้จากการปฏิบัติงาน ๔ = พี่เลี้ยง ๖ = ฝึกอบรม ๘ = การมอบหมายงาน ๑๐ = วิธีพัฒนาอื่นๆ	๒๕๖๔	๒๕๖๕	๒๕๖๖	
คนงาน	๑. สมรรถนะหลัก ๒. งานที่จำเป็นในการปฏิบัติหน้าที่ในตำแหน่ง เช่น งานบำรุงรักษา ต้นไม้ สนามหญ้า งานบำรุงรักษาเครื่องยนต์ในเบื้องต้น งานออกแบบและตกแต่งต้นไม้เล็กใหญ่ ฯลฯ	๑. พัฒนาสมรรถนะที่กำหนดในแบบประเมินผลการปฏิบัติงานทุกปี ๒. พัฒนาทักษะประสบการณ์ในการทำงานตามงานที่ได้รับมอบหมาย	๑ = ศึกษาด้วยตนเอง ๒ = เรียนรู้จากการปฏิบัติงาน ๘ = การมอบหมายงาน ๑๐ = วิธีพัฒนาอื่นๆ	✓	✓	✓		
<b>กองคลัง</b>								
ผู้อำนวยการกองคลัง	๑. สมรรถนะหลัก ๒. สมรรถนะประจำผู้บริหาร ๓. ทักษะด้านดิจิทัล ๔. งานที่จำเป็นในการปฏิบัติหน้าที่ในตำแหน่ง เช่น งานอำนวยการ งานบริหาร งานการคลัง งานงบประมาณ งานสวัสดิการ งานการเงิน การบัญชี การจัดเก็บ งานพัสดุ ฯลฯ	๑. พัฒนาสมรรถนะที่กำหนดในแบบประเมินผลการปฏิบัติงานทุกปี ๒. พัฒนาทักษะการทำงานตามมาตรฐานกำหนดตำแหน่ง	๑ = ศึกษาด้วยตนเอง ๒ = เรียนรู้จากการปฏิบัติงาน ๓ = แลกเปลี่ยนเรียนรู้ ๗ = การให้คำปรึกษา ๙ = ติดตามผู้มีประสบการณ์ ๑๐ = วิธีพัฒนาอื่นๆ	✓	✓	✓		
นักวิชาการคลัง	๑. สมรรถนะหลัก ๒. สมรรถนะประจำสายงาน ๓. ทักษะด้านดิจิทัล ๔. งานที่จำเป็นในการปฏิบัติหน้าที่ในตำแหน่ง เช่น งานการเงิน การบัญชี งานควบคุมฎีกา การเขียนฎีกา ใบสำคัญ ฯลฯ	๑. พัฒนาสมรรถนะที่กำหนดในแบบประเมินผลการปฏิบัติงานทุกปี ๒. พัฒนาทักษะการทำงานตามมาตรฐานกำหนดตำแหน่ง	๑ = ศึกษาด้วยตนเอง ๒ = เรียนรู้จากการปฏิบัติงาน ๓ = แลกเปลี่ยนเรียนรู้ ๔ = พี่เลี้ยง ๕ = การสอนงาน ๖ = ฝึกอบรม ๗ = การให้คำปรึกษา ๘ = การมอบหมายงาน ๙ = ติดตามผู้มีประสบการณ์ ๑๐ = วิธีพัฒนาอื่นๆ	✓	✓	✓		



ตำแหน่ง (๑)	ทักษะที่ต้องพัฒนา (๒)	เป้าหมายการพัฒนา (๓)	วิธีการพัฒนา (๔)		ช่วงเวลาพัฒนา (๕)		
			๑ = ศึกษาด้วยตนเอง ๓ = แลกเปลี่ยนเรียนรู้ ๕ = การสอนงาน ๗ = การให้คำปรึกษา ๙ = ติดตามผู้มีประสบการณ์	๒ = เรียนรู้จากการปฏิบัติงาน ๔ = พี่เลี้ยง ๖ = ฝึกอบรม ๘ = การมอบหมายงาน ๑๐ = วิธีพัฒนาอื่นๆ	๒๕๖๔	๒๕๖๕	๒๕๖๖
เจ้าพนักงานพัสดุ	๑.สมรรถนะหลัก ๒.สมรรถนะประจำสายงาน ๓. ทักษะด้านดิจิทัล ๔.งานที่จำเป็นในการปฏิบัติหน้าที่ในตำแหน่ง เช่น งานจัดซื้อ จัดจ้าง งานลงทะเบียนพัสดุ ครุภัณฑ์ สำนักงานงานวิธีการพัสดุ ตกลง สอบ ประกวอดราคาพัสดุ ฯลฯ	๑. พัฒนาสมรรถนะที่กำหนดในแบบประเมินผลการปฏิบัติงานทุกปี ๒. พัฒนาทักษะการทำงานตามมาตรฐานกำหนดตำแหน่ง	๑ = ศึกษาด้วยตนเอง ๓ = แลกเปลี่ยนเรียนรู้ ๕ = การสอนงาน ๗ = การให้คำปรึกษา ๙ = ติดตามผู้มีประสบการณ์	๒ = เรียนรู้จากการปฏิบัติงาน ๔ = พี่เลี้ยง ๖ = ฝึกอบรม ๘ = การมอบหมายงาน ๑๐ = วิธีพัฒนาอื่นๆ	✓	✓	✓
เจ้าพนักงานจัดเก็บรายได้	๑. สมรรถนะหลัก ๒. สมรรถนะประจำสายงาน ๓. ทักษะด้านดิจิทัล ๔. งานที่จำเป็นในการปฏิบัติหน้าที่ในตำแหน่ง เช่น งานจัดเก็บ งานเขียนใบเสร็จ งานภาษีอากร งานการเงิน ฯลฯ	๑. พัฒนาสมรรถนะที่กำหนดในแบบประเมินผลการปฏิบัติงานทุกปี ๒. พัฒนาทักษะการทำงานตามมาตรฐานกำหนดตำแหน่ง	๑ = ศึกษาด้วยตนเอง ๓ = แลกเปลี่ยนเรียนรู้ ๕ = การสอนงาน ๗ = การให้คำปรึกษา ๙ = ติดตามผู้มีประสบการณ์	๒ = เรียนรู้จากการปฏิบัติงาน ๔ = พี่เลี้ยง ๖ = ฝึกอบรม ๘ = การมอบหมายงาน ๑๐ = วิธีพัฒนาอื่นๆ	✓	✓	✓
<b>พนักงานจ้างตามภารกิจ</b>							
ผู้ช่วยเจ้าพนักงานจัดเก็บรายได้	๑. สมรรถนะหลัก ๒. สมรรถนะประจำสายงาน ๓. ทักษะด้านดิจิทัล ๔. งานที่จำเป็นในการปฏิบัติหน้าที่ในตำแหน่ง เช่น งานจัดเก็บ งานเขียนใบเสร็จภาษีอากร งานการเงิน ฯลฯ	๑. พัฒนาสมรรถนะที่กำหนดในแบบประเมินผลการปฏิบัติงานทุกปี ๒. พัฒนาทักษะการทำงานตามมาตรฐานกำหนดตำแหน่ง	๑ = ศึกษาด้วยตนเอง ๓ = แลกเปลี่ยนเรียนรู้ ๕ = การสอนงาน ๗ = การให้คำปรึกษา ๙ = ติดตามผู้มีประสบการณ์	๒ = เรียนรู้จากการปฏิบัติงาน ๔ = พี่เลี้ยง ๖ = ฝึกอบรม ๘ = การมอบหมายงาน ๑๐ = วิธีพัฒนาอื่นๆ	✓	✓	✓

ตำแหน่ง (๑)	ทักษะที่ต้องพัฒนา (๒)	เป้าหมายการพัฒนา (๓)	วิธีการพัฒนา (๔)			ช่วงเวลาพัฒนา (๕)		
			๑ = ศึกษาด้วยตนเอง ๓ = แลกเปลี่ยนเรียนรู้ ๕ = การสอนงาน ๗ = การให้คำปรึกษา ๙ = ติดตามผู้มีประสบการณ์	๒ = เรียนรู้จากการปฏิบัติงาน ๔ = พี่เลี้ยง ๖ = ฝึกอบรม ๘ = การมอบหมายงาน ๑๐ = วิธีพัฒนาอื่นๆ	๒๕๖๔	๒๕๖๕	๒๕๖๖	
<b>กองช่าง</b>								
ผู้อำนวยการกองช่าง	๑. สมรรถนะหลัก ๒. สมรรถนะประจำผู้บริหาร ๓. ทักษะด้านดิจิทัล ๔. งานที่จำเป็นในการปฏิบัติหน้าที่ในตำแหน่ง เช่นงานด้านการออกแบบ การเขียนแบบ ประมาณราคา ควบคุมการก่อสร้าง และงานอื่นๆ ที่เกี่ยวกับงานช่าง	๑. พัฒนาสมรรถนะที่กำหนดในแบบประเมินผลการปฏิบัติงานทุกปี ๒. พัฒนาทักษะการทำงานตามมาตรฐานกำหนดตำแหน่ง	๑ = ศึกษาด้วยตนเอง ๒ = เรียนรู้จากการปฏิบัติงาน ๓ = แลกเปลี่ยนเรียนรู้ ๗ = การให้คำปรึกษา ๙ = ติดตามผู้มีประสบการณ์ ๑๐ = วิธีพัฒนาอื่นๆ	✓	✓	✓		
นายช่างโยธา	๑.สมรรถนะหลัก ๒.สมรรถนะประจำสายงาน ๓. ทักษะด้านดิจิทัล ๔.งานที่จำเป็นในการปฏิบัติหน้าที่ในตำแหน่ง เช่นงานด้านการออกแบบ การเขียนแบบ ประมาณราคา ควบคุมการก่อสร้าง และงานอื่นๆ ที่เกี่ยวกับงานช่าง	๑. พัฒนาสมรรถนะที่กำหนดในแบบประเมินผลการปฏิบัติงานทุกปี ๒. พัฒนาทักษะการทำงานตามมาตรฐานกำหนดตำแหน่ง	๑ = ศึกษาด้วยตนเอง ๒ = เรียนรู้จากการปฏิบัติงาน ๓ = แลกเปลี่ยนเรียนรู้ ๔ = พี่เลี้ยง ๕ = การสอนงาน ๖ = ฝึกอบรม ๗ = การให้คำปรึกษา ๘ = การมอบหมายงาน ๙ = ติดตามผู้มีประสบการณ์ ๑๐ = วิธีพัฒนาอื่นๆ	✓	✓	✓		
<b>พนักงานจ้างทั่วไป</b>								
คนงาน	๑. สมรรถนะหลัก ๒. งานที่จำเป็นในการปฏิบัติหน้าที่ในตำแหน่ง เช่น งานบำรุงรักษา ต้นไม้ สนามหญ้า งานบำรุงรักษาเครื่องยนต์ในเบื้องต้น งานออกแบบและตกแต่งต้นไม้เล็กใหญ่ ฯลฯ	๑. พัฒนาสมรรถนะที่กำหนดในแบบประเมินผลการปฏิบัติงานทุกปี ๒. พัฒนาทักษะประสบการณ์ในการทำงานตามงานที่ได้รับมอบหมาย	๑ = ศึกษาด้วยตนเอง ๒ = เรียนรู้จากการปฏิบัติงาน ๘ = การมอบหมายงาน ๑๐ = วิธีพัฒนาอื่นๆ	✓	✓	✓		

ตำแหน่ง (๑)	ทักษะที่ต้องพัฒนา (๒)	เป้าหมายการพัฒนา (๓)	วิธีการพัฒนา (๔)		ช่วงเวลาพัฒนา (๕)		
			๑ = ศึกษาด้วยตนเอง ๓ = แลกเปลี่ยนเรียนรู้ ๕ = การสอนงาน ๗ = การให้คำปรึกษา ๙ = ติดตามผู้มีประสบการณ์	๒ = เรียนรู้จากการปฏิบัติงาน ๔ = พี่เลี้ยง ๖ = ฝึกอบรม ๘ = การมอบหมายงาน ๑๐ = วิธีพัฒนาอื่นๆ	๒๕๖๔	๒๕๖๕	๒๕๖๖
<b>กองการศึกษาฯ</b>							
ผู้อำนวยการกองการศึกษาฯ	๑. สมรรถนะหลัก ๒. สมรรถนะประจำผู้บริหาร ๓. ทักษะด้านดิจิทัล ๔. งานที่จำเป็นในการปฏิบัติหน้าที่ในตำแหน่ง เช่น งานบริหารงานการศึกษา งานอำนวยการ งานประเมินผลการศึกษา งานศูนย์พัฒนาเด็กเล็ก งานโรงเรียน การจัดซื้อจัดจ้าง งานโครงการ งานประเพณีวัฒนธรรม งานการศาสนาฯ	๑. พัฒนาสมรรถนะที่กำหนดในแบบประเมินผลการปฏิบัติงานทุกปี ๒. พัฒนาทักษะการทำงานตามมาตรฐานกำหนดตำแหน่ง	๑ = ศึกษาด้วยตนเอง ๓ = แลกเปลี่ยนเรียนรู้ ๕ = การสอนงาน ๗ = การให้คำปรึกษา ๙ = ติดตามผู้มีประสบการณ์	๒ = เรียนรู้จากการปฏิบัติงาน ๔ = พี่เลี้ยง ๖ = ฝึกอบรม ๘ = การมอบหมายงาน ๑๐ = วิธีพัฒนาอื่นๆ	✓	✓	✓
ครู	๑. สมรรถนะหลัก ๒. สมรรถนะประจำสายงานการสอน ๓. ทักษะด้านดิจิทัล ๔. งานที่จำเป็นในการปฏิบัติหน้าที่ในตำแหน่ง เช่น งานการสอน การดูแลเด็กปฐมวัย การเขียนโครงการ งานประเมินผลการศึกษา งานพัฒนาเด็กปฐมวัย ฯลฯ	๑. พัฒนาสมรรถนะที่กำหนดในแบบประเมินผลการปฏิบัติงานทุกปี ๒. พัฒนาทักษะการทำงานตามมาตรฐานกำหนดตำแหน่ง	๑ = ศึกษาด้วยตนเอง ๓ = แลกเปลี่ยนเรียนรู้ ๕ = การสอนงาน ๗ = การให้คำปรึกษา ๙ = ติดตามผู้มีประสบการณ์	๒ = เรียนรู้จากการปฏิบัติงาน ๔ = พี่เลี้ยง ๖ = ฝึกอบรม ๘ = การมอบหมายงาน ๑๐ = วิธีพัฒนาอื่นๆ	✓	✓	✓
<b>พนักงานจ้างตามภารกิจ</b>							
ผู้ดูแลเด็ก (ทักษะ)	๑. สมรรถนะหลัก ๒. งานที่จำเป็นในการปฏิบัติหน้าที่ในตำแหน่ง เช่น งานการสอน การดูแลเด็กปฐมวัย การเขียนโครงการ งานประเมินผลการศึกษา งานพัฒนาเด็กปฐมวัย	๑. พัฒนาสมรรถนะที่กำหนดในแบบประเมินผลการปฏิบัติงานทุกปี ๒. พัฒนาทักษะประสบการณ์ในการทำงานตามงานที่ได้รับมอบหมาย	๑ = ศึกษาด้วยตนเอง ๓ = แลกเปลี่ยนเรียนรู้ ๕ = การสอนงาน ๗ = การให้คำปรึกษา ๙ = ติดตามผู้มีประสบการณ์	๒ = เรียนรู้จากการปฏิบัติงาน ๔ = พี่เลี้ยง ๖ = ฝึกอบรม ๘ = การมอบหมายงาน ๑๐ = วิธีพัฒนาอื่นๆ	✓	✓	✓

## บทที่ ๔ การติดตามประเมินผลการพัฒนาพนักงานส่วนตำบล

ประกาศคณะกรรมการพนักงานส่วนตำบลจังหวัดนครนายก (ก.อบต.จังหวัดนครนายก) เรื่อง หลักเกณฑ์และเงื่อนไขเกี่ยวกับการบริหารงานบุคคลขององค์การบริหารส่วนตำบล พ.ศ.๒๕๔๕ และที่แก้ไขเพิ่มเติมถึงปัจจุบัน ส่วนที่ ๓ การพัฒนาพนักงานส่วนตำบล ข้อ ๒๗๗ การติดตามและประเมินผลการพัฒนา องค์การบริหารส่วนตำบลต้องจัดให้มีระบบการตรวจสอบ ติดตามและประเมินผลการพัฒนาพนักงานส่วน ตำบล เพื่อให้ทราบถึงความสำเร็จของการพัฒนาความรู้ความสามารถในการปฏิบัติงาน และผลการปฏิบัติงาน ของผู้เข้ารับการพัฒนา

สำหรับการติดตามและประเมินผลการพัฒนาพนักงานส่วนตำบล องค์การบริหารส่วนตำบล เกาะหวาย ได้แต่งตั้งคณะกรรมการจัดทำแผนพัฒนาพนักงานส่วนตำบล ๓ ปี ประจำปีงบประมาณ พ.ศ. ๒๕๖๔ - ๒๕๖๖ ซึ่งมีอำนาจหน้าที่ในการพิจารณาแผนพัฒนาพนักงานส่วนตำบลตลอดระยะเวลา ๓ ปี ตาม คำสั่งองค์การบริหารส่วนตำบลเกาะหวาย ที่ ๒๓๔/๒๕๖๓ เรื่อง แต่งตั้งคณะกรรมการจัดทำแผนพัฒนา พนักงานส่วนตำบล ๓ ปี ประจำปีงบประมาณ พ.ศ.๒๕๖๔ - ๒๕๖๖ ลงวันที่ ๑๘ เดือนมิถุนายน พ.ศ.๒๕๖๓ ประกอบด้วย

๑. นายองค์การบริหารส่วนตำบลเกาะหวาย	ประธานคณะกรรมการ
๒. ปลัดองค์การบริหารส่วนตำบลเกาะหวาย	กรรมการ
๓. ผู้อำนวยการกองคลัง	กรรมการ
๔. ผู้อำนวยการกองช่าง	กรรมการ
๕. ผู้อำนวยการกองการศึกษา ศาสนา และวัฒนธรรม	กรรมการ
๖. หัวหน้าสำนักปลัด อบต.	กรรมการและเลขานุการ

### อำนาจหน้าที่

คณะกรรมการมีหน้าที่วิเคราะห์และกำหนดยุทธศาสตร์การพัฒนาตามแผนแม่บทการพัฒนา พนักงานส่วนตำบล การเสนอแนะ/แก้ไข/ปรับปรุงแผนพัฒนาพนักงานส่วนตำบลรายปี รวมถึงจัดทำ แผนพัฒนาพนักงานส่วนตำบล ๓ ปี ประจำปีงบประมาณ พ.ศ.๒๕๖๔ -๒๕๖๖ ให้สอดคล้องตามแผน อัตรากำลัง ๓ ปี ประจำปีงบประมาณ พ.ศ.๒๕๖๔ - ๒๕๖๖ ประกอบด้วยสาระสำคัญ ดังนี้

- ๑) กำหนดเป้าหมายในการพัฒนาครอบคลุมพนักงานส่วนตำบลตามแผนอัตรากำลัง ๓ ปี
- ๒) กำหนดหลักสูตรการพัฒนา สำหรับพนักงานส่วนตำบลแต่ละประเภท ระดับ ตำแหน่ง โดยต้องได้รับการพัฒนาอย่างน้อยในหลักสูตรหนึ่งหรือหลายหลักสูตร เช่น หลักสูตรความรู้พื้นฐานในการ ปฏิบัติราชการ หลักสูตรการพัฒนาเกี่ยวกับงานในหน้าที่รับผิดชอบ หลักสูตรความรู้และทักษะเฉพาะของงาน ในแต่ละตำแหน่ง หลักสูตรด้านการบริหาร หรือ หลักสูตรด้านคุณธรรมและจริยธรรม
- ๓) กำหนดวิธีการพัฒนา โดยเลือกใช้วิธีใดวิธีหนึ่งให้เหมาะสมตามความจำเป็นกับผู้เข้ารับการพัฒนา ระยะเวลาการพัฒนา และหลักสูตรการพัฒนาแต่ละหลักสูตร เช่น การปฐมนิเทศ การฝึกอบรม การศึกษาหรือดูงาน การประชุมเชิงปฏิบัติการ หรือการสัมมนา การสอนงาน การให้คำปรึกษาหรือวิธีการอื่น ที่เหมาะสม
- ๔) กำหนดงบประมาณรวมถึงจัดสรรงบประมาณสำหรับการพัฒนาพนักงานส่วนตำบล ตามแผนแม่บทการพัฒนาพนักงานส่วนตำบลอย่างชัดเจน แน่นนอน เพื่อให้การพัฒนาเป็นไปอย่างมี ประสิทธิภาพ

๕) ติดตามประเมินผลและตรวจสอบผลการพัฒนาพนักงานส่วนตำบล เพื่อให้ทราบถึงความสำเร็จของการพัฒนา ความรู้ความสามารถในการปฏิบัติงาน และผลการปฏิบัติงานของผู้เข้ารับการพัฒนา

#### วิธีการติดตามและประเมินผล

คณะกรรมการจัดทำแผนพัฒนาพนักงานส่วนตำบล กำหนดเครื่องมือที่ใช้ในการติดตามและประเมินผลแผนพัฒนาพนักงานส่วนตำบล ในการติดตามและประเมินผลการพัฒนาประจำปี โดยคณะกรรมการจัดทำแผนพัฒนาพนักงานส่วนตำบล องค์การบริหารส่วนตำบลเกาะหวายใช้เครื่องมือวิธีการในการติดตามและประเมินผล ดังนี้

๑. การรายงานการฝึกอบรมของผู้ที่กลับจากฝึกอบรมรายบุคคล
๒. การรายงานผลการเข้ารับการฝึกอบรมให้ผู้บังคับบัญชาทราบ โดยสรุปรายงานผลประจำปี เมื่อสิ้นปีงบประมาณ
๓. การสัมภาษณ์ แบบสอบถาม รายบุคคล
๔. การสังเกตหรือการสนทนากลุ่ม จากคณะกรรมการ หรือหัวหน้าส่วนราชการ ผู้บังคับบัญชา ในการนำความรู้ที่ได้รับจากการฝึกอบรมไปใช้ในการปฏิบัติงานจริง
๕. การติดตามประเมินผล ตามแบบรายงานของผู้เข้ารับการฝึกอบรมและผู้บังคับบัญชา

ภาคผนวก