

ส่วนที่ 2

ยุทธศาสตร์องค์การบริหารส่วนตำบลบัวชุม

1. ความสัมพันธ์ระหว่างแผนพัฒนาระดับมหภาค

1.1 แผนยุทธศาสตร์ชาติ 20 ปี

รัฐบาลได้แต่งตั้งคณะกรรมการจัดทำยุทธศาสตร์ชาติ โดยกำหนดวิสัยทัศน์ในกรอบยุทธศาสตร์ชาติระยะ 20 ปี (พ.ศ. 2560 - 2579) ไว้ว่า “ประเทศไทยมีความ มั่นคง มั่งคั่ง ยั่งยืน เป็นประเทศพัฒนาแล้ว ด้วยการพัฒนาตามหลักปรัชญาของเศรษฐกิจพอเพียง” หรือเป็นคติพจน์ประจำชาติว่า “มั่นคง มั่งคั่ง ยั่งยืน” ทั้งนี้ ได้มีการกำหนดยุทธศาสตร์ชาติที่จะใช้เป็นกรอบแนวทางการพัฒนา ประกอบด้วย 6 ยุทธศาสตร์ ได้แก่

- 1) ยุทธศาสตร์ด้านความมั่นคง
- 2) ยุทธศาสตร์ด้านการสร้างความสามารถในการแข่งขัน
- 3) ยุทธศาสตร์การพัฒนาและเสริมสร้างศักยภาพคน
- 4) ยุทธศาสตร์ด้านการสร้างโอกาสความเสมอภาคและเท่าเทียมกันทางสังคม
- 5) ยุทธศาสตร์ด้านการสร้างการเติบโตบนคุณภาพชีวิตที่เป็นมิตรกับสิ่งแวดล้อม และ
- 6) ยุทธศาสตร์ด้านการปรับสมดุลและพัฒนาระบบการบริหารจัดการภาครัฐ

หลักปรัชญาของเศรษฐกิจพอเพียง

เศรษฐกิจพอเพียง

“เศรษฐกิจพอเพียง” เป็นปรัชญาที่อยู่ในหลวงรัชกาลที่ 9 พระราชทานพระราชดำริชี้แนะแนวทางการดำเนินชีวิตแก่พสกนิกรชาวไทยมาโดยตลอดนานกว่า 25 ปี ตั้งแต่ก่อนเกิดวิกฤตการณ์ทางเศรษฐกิจ และเมื่อภายหลังได้ทรงเน้นย้ำแนวทางการแก้ไขเพื่อให้รอดพ้น และสามารถดำรงอยู่ได้อย่างมั่นคงและยั่งยืนภายใต้กระแสโลกาภิวัตน์และความเปลี่ยนแปลงต่างๆ

ปรัชญาของเศรษฐกิจพอเพียง

เศรษฐกิจพอเพียง เป็นปรัชญาชี้ถึงแนวการดำรงอยู่และปฏิบัติตนของประชาชนในทุกๆ ระดับ ตั้งแต่ระดับครอบครัว ระดับชุมชน จนถึงระดับรัฐ ทั้งในการพัฒนาและบริหารประเทศให้ดำเนินไปในทางสายกลาง โดยเฉพาะการพัฒนาเศรษฐกิจ เพื่อให้ก้าวทันต่อโลกยุคโลกาภิวัตน์ ความพอเพียง หมายถึง ความพอประมาณ ความมีเหตุผล รวมถึงความจำเป็นที่จะต้องมีระบบภูมิคุ้มกันในตัวที่ดีพอสมควร ต่อการกระทบใดๆ อันเกิดจากการเปลี่ยนแปลงทั้งภายในภายนอก ทั้งนี้ จะต้องอาศัยความรอบรู้ ความรอบคอบ และความระมัดระวังอย่างยิ่งในการนำวิชาการต่างๆ มาใช้ในการวางแผนและการดำเนินการ ทุกขั้นตอน และขณะเดียวกัน จะต้องเสริมสร้างพื้นฐานจิตใจของคนในชาติ โดยเฉพาะเจ้าหน้าที่ของรัฐ นักทฤษฎี และนักธุรกิจในทุกระดับ ให้มีสำนึกในคุณธรรม ความซื่อสัตย์สุจริต และให้มีความรอบรู้ที่เหมาะสม ดำเนินชีวิตด้วยความอดทน ความเพียร มีสติ ปัญญา และความรอบคอบ เพื่อให้สมดุลและพร้อมต่อการรองรับการเปลี่ยนแปลงอย่างรวดเร็วและกว้างขวาง ทั้งด้านวัตถุ สังคม สิ่งแวดล้อม และวัฒนธรรมจากโลกภายนอกได้เป็นอย่างดี

ความหมายของเศรษฐกิจพอเพียง จึงประกอบด้วยคุณสมบัติ ดังนี้

1. ความพอประมาณ หมายถึง ความพอดีที่ไม่น้อยเกินไปและไม่มากเกินไป โดยไม่เบียดเบียนตนเองและผู้อื่น เช่น การผลิตและการบริโภคที่อยู่ในระดับพอประมาณ

2. ความมีเหตุผล หมายถึง การตัดสินใจเกี่ยวกับระดับความพอเพียงนั้น จะต้องเป็นไปอย่างมีเหตุผล โดยพิจารณาจากเหตุปัจจัยที่เกี่ยวข้อง ตลอดจนคำนึงถึงผลที่คาดว่าจะเกิดขึ้นจากการกระทำนั้นๆ อย่างรอบคอบ

3. ภูมิคุ้มกัน หมายถึง การเตรียมตัวให้พร้อมรับผลกระทบและการเปลี่ยนแปลงด้านต่างๆ ที่จะเกิดขึ้น โดยคำนึงถึงความเป็นไปได้ของสถานการณ์ต่างๆ ที่คาดว่าจะเกิดขึ้นในอนาคต

โดยมีเงื่อนไขของการตัดสินใจและดำเนินกิจกรรมต่างๆ ให้อยู่ในระดับพอเพียง 2 ประการ ดังนี้

1. เงื่อนไขความรู้ ประกอบด้วย ความรอบรู้เกี่ยวกับวิชาการต่างๆ ที่เกี่ยวข้องรอบด้าน ความรอบคอบที่จะนำความรู้เหล่านั้นมาพิจารณาให้เชื่อมโยงกัน เพื่อประกอบการวางแผนและความระมัดระวังในการปฏิบัติ

2. เงื่อนไขคุณธรรม ที่จะต้องเสริมสร้าง ประกอบด้วย มีความตระหนักใน คุณธรรม มีความซื่อสัตย์สุจริตและมีความอดทน มีความเพียร ใช้สติปัญญาในการดำเนินชีวิต

1.2 แผนพัฒนาเศรษฐกิจและสังคมแห่งชาติ ฉบับที่ 12

แผนพัฒนาเศรษฐกิจและสังคมแห่งชาติ ฉบับที่ 12 ยึดโยงกับกรอบยุทธศาสตร์ชาติระยะ 20 ปี เพื่อให้ทุกภาคส่วนในสังคมมีความตระหนักถึงเป้าหมายอนาคตของประเทศไทยร่วมกัน และเกิดการรวมพลังในการขับเคลื่อนการพัฒนาเพื่อการสร้างและรักษาไว้ซึ่งผลประโยชน์แห่งชาติและบรรลุนิยามทัศน์ของยุทธศาสตร์ชาติที่กำหนด จึงจำเป็นต้องมีการวางแผนพัฒนาของยุทธศาสตร์ชาติสู่การปฏิบัติในแต่ละช่วงเวลาอย่างบูรณาการ หน่วยงานภาครัฐที่ทำหน้าที่กำหนดแผนและยุทธศาสตร์ในระดับต่างๆ ควรจะยึดกรอบการพัฒนาที่กำหนดไว้ในยุทธศาสตร์ชาติเป็นแนวทางในการพัฒนา ดังนั้น แผนพัฒนาเศรษฐกิจและสังคมแห่งชาติ ฉบับที่ 12 จึงนำวิสัยทัศน์ของยุทธศาสตร์ชาติมาเป็นวิสัยทัศน์ของแผนพัฒนาฯ ฉบับที่ 12 และนำยุทธศาสตร์การพัฒนาทั้ง 6 ด้านที่กำหนดไว้ในยุทธศาสตร์ชาติมาเป็นแนวทางในการกำหนดยุทธศาสตร์การพัฒนาของแผนพัฒนาฯ ฉบับที่ 12 โดยจะกำหนดยุทธศาสตร์ให้ตอบสนองกับบริบทการพัฒนาที่จะเกิดขึ้นในช่วง 5 ปีแรกของยุทธศาสตร์ชาติ (พ.ศ. 2560 - 2564) เป็นสำคัญ

➤ การกำหนดยุทธศาสตร์การพัฒนาของแผนพัฒนาเศรษฐกิจและสังคมแห่งชาติ ฉบับที่ 12

1) ยุทธศาสตร์การเสริมสร้างและพัฒนาศักยภาพทุนมนุษย์ พัฒนาคนทุกช่วงวัยเพื่อให้คนไทยเป็นคนดี คนเก่ง มีระเบียบวินัย และมีคุณภาพชีวิตที่ดี โดยเฉพาะการพัฒนาและดูแลผู้สูงอายุที่จะมีส่วนสูงขึ้นไปในสังคมสูงวัยทั้งการสร้างงานที่เหมาะสม การฟื้นฟูและดูแลสุขภาพเพื่อชะลอความทุพพลภาพและโรคเรื้อรัง การสร้างสภาพแวดล้อมและนวัตกรรมที่เอื้อต่อสังคมสูงวัย มุ่งเน้นการพัฒนาศักยภาพคนเพื่อเป็นฐานการเพิ่มขีดความสามารถในการแข่งขันของประเทศและรองรับการลดลงของขนาดกำลังแรงงาน โดยการยกระดับคุณภาพการศึกษาและการเรียนรู้ที่สอดคล้องกับการเรียนรู้ในศตวรรษที่ 21 การป้องกันและควบคุมปัจจัยทางสังคมที่กำหนดสุขภาพเพื่อสร้างสุขภาวะที่ดี การสร้างความอยู่ดีมีสุขให้ครอบครัวไทย รวมทั้งการเสริมสร้างบทบาทของสถาบันทางสังคมและทุนทางวัฒนธรรมในการส่งเสริมคุณธรรมจริยธรรมในสังคม

2) ยุทธศาสตร์การสร้างความเป็นธรรมลดความเหลื่อมล้ำในสังคม มุ่งเน้นการลดความเหลื่อมล้ำในทุกมิติเพื่อสร้างความปรองดองในสังคม การสร้างโอกาสให้ทุกคนในสังคมไทยสามารถเข้าถึงทรัพยากร แหล่งทุนในการประกอบอาชีพ เพื่อยกระดับรายได้และขับเคลื่อนเศรษฐกิจฐานราก การเข้าถึงบริการทางสังคมของรัฐอย่างมีคุณภาพ ทั้งถึง และเป็นธรรม อาทิ การสร้างโอกาสการเข้าถึงการศึกษาและการเรียนรู้เพื่อพัฒนาคนได้เต็มตามศักยภาพสามารถประกอบอาชีพและดำรงชีวิตได้โดยมีความใฝ่รู้และทักษะที่เหมาะสม

เน้นการเรียนรู้เพื่อสร้างสัมมาชีพในพื้นที่ การจัดรูปแบบบริการสุขภาพและสวัสดิการทางสังคมขั้นพื้นฐานที่จำเป็นและเหมาะสมตามกลุ่มเป้าหมาย การพัฒนาระบบบริการสาธารณสุขให้มีคุณภาพและมีช่องทางการเข้าถึงที่หลากหลาย รวมทั้งการพัฒนาระบบยุติธรรมชุมชนการเพิ่มศักยภาพกองทุนยุติธรรมเพื่อสร้างโอกาสการเข้าถึงกระบวนการยุติธรรมอย่างเสมอภาค ซึ่งจะนำไปสู่การลดความยากจนและความเหลื่อมล้ำอันจะนำไปสู่การลดความขัดแย้งในสังคมไทย

3) ยุทธศาสตร์การสร้างเสริมความเข้มแข็งทางเศรษฐกิจและแข่งขันได้อย่างยั่งยืน ให้มีความสำคัญกับการบริหารจัดการนโยบายการเงินและนโยบายการคลัง โดยรวมถึงการปฏิรูปภาษีทั้งระบบเพื่อรักษาเสถียรภาพและเพิ่มประสิทธิภาพของระบบเศรษฐกิจ

4) ยุทธศาสตร์ด้านการเติบโตที่เป็นมิตรกับสิ่งแวดล้อมเพื่อการพัฒนาอย่างยั่งยืน มุ่งอนุรักษ์ฟื้นฟูสร้างความมั่นคงของฐานทรัพยากรธรรมชาติและสิ่งแวดล้อม สร้างสมดุลระหว่างการอนุรักษ์และการใช้ประโยชน์อย่างยั่งยืนและเป็นธรรม บริหารจัดการน้ำให้มีประสิทธิภาพ ภายใต้ยุทธศาสตร์การบริหารจัดการทรัพยากรน้ำ แก้ไขปัญหาวิกฤตสิ่งแวดล้อมโดยเร่งรัดแก้ไขปัญหามลพิษทางอากาศ ลดการปล่อยก๊าซเรือนกระจกเฉลี่ย 20 ตามเป้าหมายระยะยาว พัฒนาการผลิตให้มีประสิทธิภาพ ลดการใช้พลังงาน เพื่อปรับตัวไปสู่รูปแบบของการผลิตและการบริโภคคาร์บอนต่ำและเป็นมิตรกับสิ่งแวดล้อมมากขึ้น รวมทั้งยกระดับความสามารถในการป้องกันผลกระทบจากการเปลี่ยนแปลงสภาพภูมิอากาศและภัยพิบัติธรรมชาติ ต่อเนื่องจากแผนพัฒนาฯ ฉบับที่ 11 ทั้งนี้เพื่อวางรากฐานและสนับสนุนให้ประเทศมีการเติบโตทางเศรษฐกิจและสังคมอย่างยั่งยืน

5) ยุทธศาสตร์ด้านการเสริมสร้างความมั่นคงแห่งชาติ เพื่อการพัฒนาประเทศสู่ความมั่นคงและยั่งยืน ให้มีความสำคัญกับความมั่นคงที่ส่งผลกระทบต่อพัฒนาในทุกมิติ ทั้งมิติเศรษฐกิจ สังคม และสิ่งแวดล้อม ตลอดจนการพัฒนาศักยภาพให้ประเทศสามารถรับมือกับภัยคุกคามทุกรูปแบบที่จะเกิดขึ้นในอนาคต โดยมีสาระครอบคลุม เช่น สถาบันหลักของชาติให้ดำรงอยู่อย่างมั่นคงเป็นจุดยึดเหนี่ยวของสังคม / ความสามัคคีของคนในชาติ ลดความเหลื่อมล้ำในทุกมิติ และสร้างความเชื่อมั่นในกระบวนการยุติธรรม / ความสงบสุขและการอยู่ร่วมกันอย่างสันติสุขในทุกพื้นที่ / พัฒนาระบบการเตรียมพร้อมแห่งชาติและระบบบริหารจัดการภัยพิบัติ เป็นต้น

6) ยุทธศาสตร์การบริหารจัดการภาครัฐ การป้องกันทุจริตประพฤติมิชอบ และธรรมาภิบาลในสังคมไทย เพื่อให้การบริหารจัดการภาครัฐมีความโปร่งใส มีประสิทธิภาพ มีความรับผิดชอบและตรวจสอบได้อย่างเป็นธรรมรวมทั้งประชาชนมีส่วนร่วม มีการกระจายอำนาจ และแบ่งภารกิจรับผิดชอบที่เหมาะสมระหว่างส่วนกลาง ภูมิภาค และท้องถิ่น โดยมีประเด็นการพัฒนาสำคัญ ประกอบด้วย การเพิ่มประสิทธิภาพการบริหารจัดการภาครัฐ การปรับปรุงการให้บริการภาครัฐผ่านเครือข่ายอิเล็กทรอนิกส์ (E-Government) การปรับปรุงกระบวนการงบประมาณ และการมีส่วนร่วมของประชาชนในการติดตามตรวจสอบการเงินการคลังภาครัฐ การกระจายอำนาจสู่ท้องถิ่นโดยการปรับโครงสร้างการบริหารงานท้องถิ่นให้เอื้อต่อการกระจายอำนาจที่มีประสิทธิภาพมากขึ้น และการป้องกันและปราบปรามการทุจริตคอร์รัปชัน เพื่อให้ประเทศไทยปราศจากการคอร์รัปชัน ซึ่งจะเป็นปัจจัยสนับสนุนสำคัญที่จะช่วยส่งเสริมการพัฒนาประเทศในด้านต่างๆ ให้ประสบผลสำเร็จและบรรลุเป้าหมายที่วางไว้ตามกรอบในอนาคตประเทศไทยปี 2577

7) ยุทธศาสตร์ด้านการพัฒนาโครงสร้างพื้นฐานและระบบโลจิสติกส์ การพัฒนาโครงสร้างพื้นฐานและระบบโลจิสติกส์ในช่วงแผนพัฒนาฯ ฉบับที่ 12 จะมุ่งเน้นการพัฒนากายภาพโครงสร้างพื้นฐานด้านการคมนาคมขนส่ง การเชื่อมโยงเครือข่ายโทรคมนาคม และการบริหารจัดการโครงสร้างพื้นฐานเพื่อสนับสนุนการพัฒนาพื้นที่เขตเศรษฐกิจพิเศษ

8) ยุทธศาสตร์ด้านการพัฒนาวิทยาศาสตร์ เทคโนโลยี วิจัย และนวัตกรรม ให้มีความสำคัญกับการขับเคลื่อนการพัฒนาวิทยาศาสตร์ เทคโนโลยี วิจัย และนวัตกรรม ต่อเนื่องจากแผนพัฒนาฯ ฉบับที่ 11

9) ยุทธศาสตร์การพัฒนาภาคเมือง และพื้นที่เศรษฐกิจ กำหนดยุทธศาสตร์การพัฒนาภาคเมือง และพื้นที่เศรษฐกิจสำคัญให้สอดคล้องกับทิศทางการพัฒนาประเทศ ศักยภาพ โอกาสและข้อจำกัดของพื้นที่ รวมทั้งความต้องการของภาคีการพัฒนาที่เกี่ยวข้อง เพื่อรักษาสถานเศรษฐกิจเดิมให้เข้มแข็งโดยมีคุณภาพสิ่งแวดล้อมตามมาตรฐานสากลสร้างฐานเศรษฐกิจใหม่รองรับการเข้าสู่ประชาคมเศรษฐกิจอาเซียน

10) ยุทธศาสตร์ด้านความร่วมมือระหว่างประเทศเพื่อการพัฒนา กำหนดยุทธศาสตร์การต่างประเทศ ประเทศเพื่อนบ้าน ภูมิภาค ให้เกิดการประสานและพัฒนาคือความร่วมมือกันระหว่างประเทศ ทั้งในเชิงรุกและรับอย่างสร้างสรรค์ โดยมุ่งเน้นการดูแลการดำเนินงานตามข้อผูกพันและพันธกรณีตลอดจนมาตรฐานต่างๆ ที่ไทยมีความเกี่ยวข้องในฐานะประเทศสมาชิก

1.3 แผนพัฒนาภาค/แผนพัฒนากลุ่มจังหวัด/แผนพัฒนาจังหวัด

1) แผนพัฒนากลุ่มจังหวัดภาคกลางตอนบน 2 (อ่างทอง ลพบุรี สิงห์บุรี ชัยนาท)

วิสัยทัศน์กลุ่มจังหวัดภาคกลางตอนบน 2

“ฐานการผลิตอาหารปลอดภัย ท่องเที่ยวเพื่อการเรียนรู้ ทรัพยากรน้ำสมดุลและยั่งยืน”

พันธกิจ (Missions)

1. พัฒนาศักยภาพการผลิต การแปรรูปและขีดความสามารถในการแข่งขัน เพื่อเพิ่มมูลค่าทางเศรษฐกิจ
2. สร้างความสัมพันธ์และเชื่อมโยงการท่องเที่ยวอย่างมีประสิทธิภาพ
3. พัฒนาระบบ Logistics ให้มีประสิทธิภาพในการขนส่งและกระจายสินค้า
4. สร้างความสมดุลทรัพยากรธรรมชาติและสิ่งแวดล้อมและพลังงาน

เป้าประสงค์รวม (Goals)

1. เพิ่มมูลค่าสินค้าเกษตรและอาหารปลอดภัยที่สำคัญของกลุ่มจังหวัด
2. สินค้าเกษตรและอาหารปลอดภัยได้รับการรับรองมาตรฐานเพิ่มขึ้น
3. ยกระดับการท่องเที่ยวเชิงคุณภาพเพื่อเพิ่มมูลค่าทางเศรษฐกิจของกลุ่มจังหวัด
4. บริหารจัดการน้ำอย่างมีประสิทธิภาพ

ประเด็นยุทธศาสตร์กลุ่มจังหวัดภาคกลางตอนบน ๒

1. เป็นฐานการผลิตและส่งออกสินค้าอาหารปลอดภัยที่สำคัญระดับอาเซียน
2. สร้างมูลค่าเพิ่มทางการท่องเที่ยวจากฐานความรู้ทางประวัติศาสตร์ ศิลปวัฒนธรรม และภูมิปัญญาท้องถิ่น
3. บริหารจัดการน้ำแบบบูรณาการ

2) วิสัยทัศน์ และยุทธศาสตร์การพัฒนาจังหวัดลพบุรี

วิสัยทัศน์ (พ.ศ. 2561-2565)

“แหล่งผลิตอาหารปลอดภัย ท่องเที่ยวเชิงสร้างสรรค์ สุขเมืองแห่งความสุข”

พันธกิจ

1. พัฒนาศักยภาพการผลิต การแปรรูปอาหารปลอดภัยให้ได้มาตรฐาน

2. พัฒนาคูณภาพการท่องเที่ยวเพื่อเพิ่มมูลค่าทางเศรษฐกิจ
3. พัฒนาการศึกษา และเสริมสร้างศักยภาพคน ครอบครัว ชุมชนและสังคมให้มีความสุข
4. เสริมสร้างความมั่นคงและสร้างมูลค่าเพิ่มด้านพลังงานทดแทนของจังหวัดลพบุรี
5. บริหารจัดการทรัพยากรธรรมชาติและสิ่งแวดล้อมแบบมีส่วนร่วม
6. เสริมสร้างความมั่นคงให้สังคมและชุมชนเข้มแข็ง รู้และเข้าใจการปกครองในระบอบประชาธิปไตยตามหลักธรรมาภิบาลและสร้างความปลอดภัยในชีวิตและทรัพย์สินให้กับประชาชนแบบมีส่วนร่วม

เป้าประสงค์รวม (Goals)

1. เพิ่มอัตราการเจริญเติบโตทางเศรษฐกิจอาหารปลอดภัยให้ได้รับการพัฒนาสู่มาตรฐานสากล
เพิ่มมากขึ้น
2. เพิ่มรายได้จากการท่องเที่ยว
3. ลพบุรีเมืองสะอาด ปลอดภัย และมีระบบบริหารจัดการสิ่งแวดล้อมที่มีประสิทธิภาพ
4. สังคมและชุมชนมั่นคง เข้มแข็ง ประชาชนมีสุขภาวะที่ดี

ประเด็นยุทธศาสตร์จังหวัดลพบุรี พ.ศ. 2561-2565

1. สร้างมูลค่าเพิ่มด้านอาหารปลอดภัย
2. บริหารจัดการด้านการท่องเที่ยวเชิงสร้างสรรค์
3. พัฒนาลพบุรีเมืองสะอาด สังคมคุณภาพและความสงบสุขของบ้านเมือง

1.4 ยุทธศาสตร์การพัฒนาขององค์กรปกครองส่วนท้องถิ่นในเขตจังหวัด

➤ กรอบยุทธศาสตร์การพัฒนาขององค์กรปกครองส่วนท้องถิ่นในเขตจังหวัดลพบุรี

วิสัยทัศน์

"คุณภาพชีวิตที่ดี สิ่งแวดล้อมที่ยั่งยืน บริหารจัดการตามหลักธรรมาภิบาล"

ยุทธศาสตร์

1. พัฒนาศักยภาพทางเศรษฐกิจเชิงสร้างสรรค์
2. บริหารจัดการด้านการท่องเที่ยว
3. เพิ่มขีดความสามารถทางการศึกษาและพัฒนาคุณภาพชีวิต
4. บริหารจัดการทรัพยากรธรรมชาติและสิ่งแวดล้อมที่ยั่งยืน
5. การบริหารจัดการองค์กรปกครองส่วนท้องถิ่นให้มีประสิทธิภาพ

1.5 ยุทธศาสตร์หรือนโยบายที่เกี่ยวข้อง

➤ นโยบายที่สำคัญของรัฐบาล ที่เกี่ยวข้องกับองค์กรปกครองส่วนท้องถิ่น

1. การแก้ไขปัญหาเสพติดโดยยึดหลักนิติธรรมโดยให้องค์กรปกครองส่วนท้องถิ่นให้การสนับสนุนหน่วยงานที่เกี่ยวข้องในการดำเนินงานตามอำนาจหน้าที่
2. มาตรการป้องกันและแก้ไขปัญหาการทุจริตประพฤติมิชอบ
3. การให้ความสำคัญต่อการแก้ไขปัญหาขยะ
4. การส่งเสริมให้มีน้ำอุปโภค-บริโภคที่สะอาดทุกหมู่บ้าน
5. ส่งเสริมสนับสนุนนโยบายประชารัฐ (นโยบายประชารัฐหรือยุทธศาสตร์ประชารัฐ เป็นแนวนโยบายในการสร้างความสามัคคีรวมพลังของคนในสังคมไทยโดยไม่แยกฝักฝ่ายและไม่กั้นใครออกไปจาก

สังคม อีกทั้งยังเป็นสำนึกและหน้าที่ที่คนไทยทุกคนจะต้องร่วมมือกันในการปกป้องแผ่นดินแม่จากภัยอันตรายทั้งปวงและร่วมกันพัฒนาชุมชนท้องถิ่นและประเทศชาติให้เจริญก้าวหน้ามั่นคงและยั่งยืน)

➤ นโยบายหลักกระทรวงมหาดไทย

กระทรวงมหาดไทยได้กำหนดภารกิจการปฏิบัติราชการของส่วนราชการและหน่วยงานรัฐวิสาหกิจในสังกัด ได้ยึดถือปฏิบัติตามนโยบายของรัฐบาลและแผนการบริหารราชการแผ่นดิน ดังนี้

1. สร้างความปรองดองสมานฉันท์ของคนในชาติในระดับพื้นที่
 2. ป้องกันและแก้ไขปัญหาเสียดินโดยพลังแผ่นดิน
 3. การบูรณาการแก้ไขปัญหาภัยธรรมชาติและการเร่งรัดช่วยเหลือ พื้นฟูผู้ประสบภัย
 4. สนับสนุนการนำสันติสุขและความปลอดภัยในชีวิตและทรัพย์สินของประชาชนกลับมาสู่พื้นที่จังหวัดชายแดนภาคใต้
 5. ดำเนินการจ่ายเบี้ยยังชีพผู้สูงอายุอย่างมีประสิทธิภาพ
 6. ส่งเสริมให้ประชาชนเข้าถึงแหล่งเงินทุน และสนับสนุนการดำเนินโครงการพัฒนาศักยภาพของหมู่บ้านและชุมชน (SML) ตามแนวปรัชญาเศรษฐกิจพอเพียงในพื้นที่
 7. ยกกระดับสินค้าหนึ่งตำบลหนึ่งผลิตภัณฑ์ (OTOP) และเพิ่มช่องทางการตลาดเชิงรุกทั้งภายในประเทศและประเทศเพื่อนบ้าน
 8. เพิ่มขีดความสามารถและบทบาทฝ่ายปกครองให้การรักษาความสงบเรียบร้อย ความมั่นคงภายในและการอำนวยความสะดวกเป็นธรรมในสังคม
 9. เร่งรัดออกเอกสารสิทธิที่ดินให้ครอบคลุมทั่วประเทศ และสร้างความเป็นธรรม ลดความเหลื่อมล้ำในการใช้ประโยชน์ที่ดินของรัฐ
 10. เสริมสร้างระบบคุณธรรมและนำบริการที่ดีสู่ประชาชน ด้วยการปรับปรุงระบบบริการประชาชนให้เป็นเชิงรุกมากขึ้นโดยใช้เทคโนโลยีสารสนเทศ
 11. สนับสนุนการดำเนินงานขององค์กรปกครองส่วนท้องถิ่นให้มีระบบที่มีประสิทธิภาพ โปร่งใส
 12. ส่งเสริมให้ประชาชนมีส่วนร่วมในการบริหารราชการแผ่นดินในทุกระดับ
- ซึ่งจะเห็นได้ว่าในภารกิจหลายด้านของกระทรวงมหาดไทยมีผลต่อการกำหนดนโยบายพัฒนาขององค์กรปกครองส่วนท้องถิ่นในภาพรวม

➤ ทิศทางการพัฒนา อปท. ของกรมส่งเสริมการปกครองท้องถิ่น

วิสัยทัศน์

กรมส่งเสริมการปกครองท้องถิ่นได้กำหนดวิสัยทัศน์เพื่อการพัฒนา ดังนี้ “เป็นองค์กรหลักในการส่งเสริมสนับสนุนให้องค์กรปกครองส่วนท้องถิ่นปฏิบัติงานตามอำนาจหน้าที่ภายใต้หลักธรรมาภิบาล เพื่อประโยชน์สุขของประชาชน”

ค่านิยม (Value)

“ยึดมั่นในหลักธรรมาภิบาล มุ่งเน้นบริการให้คำปรึกษา พัฒนาตนเองอย่างต่อเนื่อง”

พันธกิจของกรมส่งเสริมการปกครองท้องถิ่น

1. พัฒนากลุ่มส่งเสริมการปกครองท้องถิ่นและองค์กรปกครองส่วนท้องถิ่นให้มีความทันสมัย มีขีดสมรรถนะสูง และพัฒนาบุคลากรให้เป็นมืออาชีพ

2. นำนวัตกรรมมาใช้และพัฒนากระบวนการข้อมูลสารสนเทศในการบริหารและการจัดการของกรมส่งเสริมการปกครองท้องถิ่นและองค์กรปกครองส่วนท้องถิ่น

3. สร้างการมีส่วนร่วมในการบริหารจัดการของกรมส่งเสริมการปกครองท้องถิ่นและองค์กรปกครองส่วนท้องถิ่น

4. ให้คำแนะนำปรึกษา (Consult) ประสานและสนับสนุน (Facilitate) การบริหารจัดการและการให้บริการสาธารณะขององค์กรปกครองส่วนท้องถิ่น ให้สามารถปฏิบัติงานตามอำนาจหน้าที่ได้อย่างมีประสิทธิภาพภายใต้หลักธรรมาภิบาล

5. พัฒนาการเมืองการปกครองในระบอบประชาธิปไตยอันมีพระมหากษัตริย์ทรงเป็นประมุข และ น้อมนำปรัชญาเศรษฐกิจพอเพียงมาใช้

ซึ่งจะเห็นได้ว่าพันธกิจทุกด้านของกรมส่งเสริมการปกครองท้องถิ่นนั้นเกี่ยวข้องกับการกำหนดนโยบายพัฒนาขององค์กรปกครองส่วนท้องถิ่นในภาพรวมทั้งสิ้น

2. ยุทธศาสตร์ขององค์การบริหารส่วนตำบลบัวชุม

2.1 วิสัยทัศน์

"เป็นชุมชนแห่งความเข้มแข็ง คนมีคุณภาพชีวิตดี สร้างสมดุลสิ่งแวดล้อม พัฒนาด้วยหลักปรัชญาเศรษฐกิจพอเพียงและธรรมาภิบาล"

2.2 ยุทธศาสตร์

2.2.1 ยุทธศาสตร์การพัฒนาด้านโครงสร้างพื้นฐาน

2.2.2 ยุทธศาสตร์การส่งเสริมคุณภาพชีวิต

2.2.3 ยุทธศาสตร์การจัดระเบียบสังคมและการรักษาความสงบเรียบร้อย

2.2.4 ยุทธศาสตร์ส่งเสริมการศาสนา ศิลปะ วัฒนธรรม ประเพณี กีฬาและนันทนาการ ภูมิปัญญาท้องถิ่น และการท่องเที่ยว

2.2.5 ยุทธศาสตร์การพัฒนาทรัพยากรธรรมชาติ แหล่งน้ำ และบริหารจัดการสิ่งแวดล้อมชุมชน

2.2.6 ยุทธศาสตร์การบริการจัดการองค์กรตามหลักธรรมาภิบาล

2.3 เป้าประสงค์

1) การคมนาคมมีความสะดวกรวดเร็ว มีระบบสาธารณูปโภค สาธารณูปการ ที่เอื้ออำนวยต่อการพัฒนาชุมชน

2) เด็ก ผู้สูงอายุ ผู้พิการ ผู้ติดเชื้อเอชไอวี และผู้ด้อยโอกาส ได้รับโอกาสที่เท่าเทียม

3) ประชาชนมีอาชีพและมีรายได้เพิ่มขึ้น

4) ประชาชนมีสุขภาพแข็งแรง

5) ชุมชนมีความปลอดภัย ห่างไกลปัญหาสังคมและยาเสพติด

6) ศาสนา ศิลปะ วัฒนธรรม ประเพณี ภูมิปัญญาท้องถิ่นได้รับการสืบสาน การศาสนา การท่องเที่ยวได้รับการส่งเสริม

7) สิ่งแวดล้อมไม่เป็นมลพิษ

8) บริการประชาชนอย่างมีประสิทธิภาพ

2.4 ตัวชี้วัด

- 2.4.1 จำนวนจุดไฟฟ้าสาธารณะที่เพิ่มขึ้นต่อปี
- 2.4.2 จำนวนโครงการที่อุดหนุนงานขยายเขตไฟฟ้าสาธารณะ
- 2.4.3 ร้อยละที่ลดลงของครัวเรือนที่ไม่มีไฟฟ้าใช้
- 2.4.4 จำนวนเครื่องหมายจราจรและสัญญาณไฟจราจรที่เพิ่มขึ้น
- 2.4.5 จำนวนเส้นทางถนนลาดยางที่เพิ่มขึ้น
- 2.4.6 มีสิ่งก่อสร้างสาธารณะประโยชน์ที่ได้มาตรฐานเพิ่มขึ้น
- 2.4.7 จำนวนเส้นทางถนนลูกรังที่เพิ่มขึ้น
- 2.4.8 จำนวนเส้นทางที่ได้รับการซ่อมแซม/ปรับปรุงต่อปี
- 2.4.9 ร้อยละที่ลดลงของปัญหาน้ำท่วมขัง
- 2.4.10 จำนวนเส้นทางถนนหินคลุกที่เพิ่มขึ้น
- 2.4.11 จำนวนเส้นทางถนน คสล. ที่เพิ่มขึ้น
- 2.4.12 ปรับปรุงซ่อมแซมท่อระบายน้ำให้มาตรฐาน
- 2.4.13 จำนวนสะพานที่ได้มาตรฐานเพิ่มขึ้น
- 2.4.14 จำนวนสะพานที่ได้รับการซ่อมแซม
- 2.4.15 ปัญหาการขาดแคลนน้ำอุปโภคบริโภคของประชาชนลดลง
- 2.4.16 จำนวนโครงการหรือกิจกรรมที่จัดทำขึ้นเพื่อส่งเสริมด้านการศึกษาต่อปี
- 2.4.17 จำนวนโครงการหรือกิจกรรมที่จัดทำขึ้นเพื่อส่งเสริมด้านสาธารณสุขต่อปี
- 2.4.18 จำนวนหมู่บ้านที่ได้รับการส่งเสริมด้านสาธารณสุข
- 2.4.19 จำนวนโครงการหรือกิจกรรมที่จัดทำขึ้นเพื่อส่งเสริมกิจกรรมครอบครัวต่อปี
- 2.4.20 จำนวนโครงการหรือกิจกรรมที่จัดทำขึ้นเพื่อส่งเสริมผู้พิการ/ผู้ด้อยโอกาสต่อปี
- 2.4.21 จำนวนโครงการหรือกิจกรรมที่จัดทำขึ้นเพื่อส่งเสริมผู้สูงอายุต่อปี
- 2.4.22 จำนวนโครงการหรือกิจกรรมที่จัดทำขึ้นเพื่อส่งเสริมการประกอบอาชีพต่อปี
- 2.4.23 จำนวนโครงการหรือกิจกรรมที่จัดทำขึ้นเพื่อส่งเสริมงานด้านสังคมสงเคราะห์ต่อปี
- 2.4.24 จำนวนโครงการหรือกิจกรรมที่จัดทำขึ้นเพื่อส่งเสริมกิจกรรมสตรีต่อปี
- 2.4.25 จำนวนโครงการหรือกิจกรรมที่จัดทำขึ้นเพื่อส่งเสริมกิจกรรมเด็กและเยาวชนต่อปี
- 2.4.26 ร้อยละ 100 ของผู้สูงอายุที่ได้รับการประกันรายได้
- 2.4.27 ร้อยละ 100 ของผู้พิการที่ได้รับเงินสวัสดิการดำรงชีวิต
- 2.4.28 ร้อยละ 100 ของผู้ป่วยเอดส์ที่ได้รับเงินสวัสดิการดำรงชีวิต
- 2.4.29 จำนวนอุบัติเหตุในพื้นที่ลดลง
- 2.4.30 ร้อยละที่เพิ่มขึ้นของผู้ผ่านการฝึกอบรมทวน
- 2.4.31 ร้อยละของ อปพร. ต่อยอดประชากรที่เพิ่มขึ้น
- 2.4.32 จำนวนกล้องวงจรปิดที่เพิ่มขึ้น
- 2.4.33 จำนวนโครงการ/กิจกรรมที่จัดทำหรือส่งเสริมการปกป้องเหตุทูลสถานพระมหากษัตริย์ต่อปี
- 2.4.34 จำนวนโครงการที่ส่งเสริมการป้องกันปัญหายาเสพติด
- 2.4.35 ร้อยละที่ลดลงของปัญหายาเสพติด
- 2.4.36 ปัญหาข้อขัดแย้งในชุมชนลดลง

- 2.4.37 จำนวนโครงการที่จัดทำขึ้นเพื่อส่งเสริมการกีฬาเพิ่มขึ้น
- 2.4.38 จำนวนประชาชนเข้ามาพักผ่อนเพิ่มขึ้น
- 2.4.39 พื้นที่สาธารณะมีภูมิทัศน์ที่สวยงาม
- 2.4.40 ร้อยละที่ลดลงของเกษตรกรที่ประสบปัญหาขาดแคลนน้ำ
- 2.4.41 มีลานสาธารณะเพิ่มขึ้น
- 2.4.42 จำนวนเครื่องออกกำลังกายที่เพิ่มขึ้น
- 2.4.43 จำนวนโครงการที่ส่งเสริมการดำเนินงานรัฐพิธีอย่างต่อเนื่อง
- 2.4.44 จำนวนโครงการที่ส่งเสริมด้านวัฒนธรรมประเพณีท้องถิ่นต่อปี
- 2.4.45 จำนวนโครงการที่ส่งเสริมการกีฬาและนันทนาการต่อปี
- 2.4.46 จำนวนโครงการที่ส่งเสริมด้านการศึกษา
- 2.4.47 จำนวนโครงการที่ส่งเสริมการท่องเที่ยวของจังหวัด
- 2.4.48 จำนวนโครงการที่จัดทำขึ้นเพื่อพัฒนาหรือส่งเสริมการดำเนินงานด้านสิ่งแวดล้อมต่อปี
- 2.4.49 จำนวนเตาเผาขยะที่เพิ่มขึ้น
- 2.4.50 จำนวนคนที่เข้ารับการอบรมที่ปฏิบัติได้จริง
- 2.4.51 จำนวนต้นไม้ที่เพิ่มขึ้น
- 2.4.52 จำนวนโครงการที่ศูนย์ถ่ายทอดเทคโนโลยีได้รับการส่งเสริม
- 2.4.53 จำนวนโครงการที่ส่งเสริมความรู้ความเข้าใจการอนุรักษ์พันธุกรรม
- 2.4.54 ปัญหาทรัพยากรธรรมชาติในพื้นที่ลดลง
- 2.4.55 จำนวนแหล่งน้ำเพื่อการเกษตรที่เพิ่มขึ้น
- 2.4.56 จำนวนแหล่งกักเก็บน้ำที่ได้รับการซ่อมแซม/ปรับปรุงต่อปี
- 2.4.57 ปัญหาน้ำท่วมขังในพื้นที่ลดลง
- 2.4.58 จำนวนโครงการที่จัดทำขึ้นเพื่อพัฒนาบุคลากรอย่างต่อเนื่อง
- 2.4.59 กิจกรรมการประชุมที่จัดทำขึ้นและบรรลุเป้าหมายทุกกิจกรรม
- 2.4.60 จำนวนโครงการที่ส่งเสริมการดำเนินงานของหน่วยงานอื่นตามระเบียบกฎหมาย
- 2.4.61 การดำเนินการจัดทำแผนพัฒนาเป็นไปตามระเบียบที่กำหนด
- 2.4.62 ร้อยละของความพึงพอใจที่ได้รับจากประชาชนที่เพิ่มขึ้น
- 2.4.63 จำนวนโครงการที่ส่งเสริมการดำเนินงานของหน่วยงานอื่นตามระเบียบกฎหมาย
- 2.4.64 ร้อยละของโครงการ/กิจกรรมที่ดำเนินการตามแผนปฏิบัติการป้องกันการทุจริตเพิ่มขึ้น
- 2.4.65 ร้อยละของโครงการ/กิจกรรมที่จัดทำขึ้นเพื่อพัฒนาระบบบริหารงานขององค์กร
- 2.4.66 ร้อยละ 100 ของประชาชนกลุ่มเป้าหมายที่ได้เข้ารับการอบรม
- 2.4.67 จำนวนผู้ค้างชำระภาษีลดลง
- 2.4.68 จำนวนที่ดินหรือสิ่งก่อสร้างเพื่อการพัฒนาองค์กรที่เพิ่มขึ้น
- 2.4.69 ร้อยละที่เพิ่มขึ้นของความพึงพอใจในการรับบริการจาก อบต.
- 2.4.70 ร้อยละที่เพิ่มขึ้นของความพึงพอใจในการรับบริการจาก ศพด.

2.5 ค่าเป้าหมาย

จำนวนโครงการ/กิจกรรมที่ดำเนินการตามตัวชี้วัดเฉลี่ยไม่ต่ำกว่าร้อยละ 70 ของค่าเป้าหมายที่กำหนดไว้

2.6 กลยุทธ์

- 2.6.1 กลยุทธ์การพัฒนาเส้นทางคมนาคมให้ได้มาตรฐาน
- 2.6.2 กลยุทธ์การพัฒนาระบบสาธารณสุขปโรคสาธารณสุขการให้เพียงพอและทั่วถึง
- 2.6.3 กลยุทธ์การส่งเสริมอาชีพตามแนวทางอันเนื่องมาจากพระราชดำริ
หลักปรัชญาเศรษฐกิจพอเพียง
- 2.6.4 กลยุทธ์การส่งเสริมการศึกษา
- 2.6.5 กลยุทธ์การส่งเสริมสุขภาพอนามัยของประชาชน
- 2.6.6 กลยุทธ์การจัดสวัสดิการสังคม และการสังคมสงเคราะห์
- 2.6.7 กลยุทธ์การพิทักษ์รักษาและเทิดทูนสถาบันพระมหากษัตริย์
- 2.6.8 กลยุทธ์การส่งเสริมความปลอดภัยในชีวิต และทรัพย์สิน
- 2.6.9 กลยุทธ์การสนับสนุนการมีส่วนร่วมของประชาชนตามระบอบประชาธิปไตย
- 2.6.10 กลยุทธ์การพัฒนาการท่องเที่ยว ศาสนา วัฒนธรรม ขนบธรรมเนียมประเพณี
และภูมิปัญญาท้องถิ่น/ภูมิปัญญาไทย
- 2.6.11 กลยุทธ์การส่งเสริมการกีฬา และนันทนาการ
- 2.6.12 กลยุทธ์การพัฒนาทรัพยากรธรรมชาติ แหล่งน้ำ และสิ่งแวดล้อมอย่างยั่งยืน
- 2.6.13 กลยุทธ์การพัฒนาบุคลากร และกิจกรรมที่เกี่ยวข้องเนื่องกับการบริหารงานบุคคลบน

พื้นฐานหลักคุณธรรม

- 2.6.14 กลยุทธ์การส่งเสริมการพัฒนาประสิทธิภาพของหน่วยงานด้านเครื่องมือ เครื่องใช้
สถานที่

2.7 จุดยืนทางยุทธศาสตร์

จุดยืนทางยุทธศาสตร์ “เพื่อมุ่งสู่การเป็นตำบลที่มีศักยภาพสูงในการพัฒนาคนและชุมชน รวมถึงพัฒนาระบบโครงสร้างพื้นฐาน ส่งเสริมเศรษฐกิจชุมชน และอนุรักษ์ทรัพยากรธรรมชาติและสิ่งแวดล้อมที่เอื้ออำนวยต่อการพัฒนาคนและชุมชนด้วยระบบบริหารจัดการบ้านเมืองที่ดี”

องค์การบริหารส่วนตำบลบัวชุมได้ดำเนินงานตามอำนาจหน้าที่ และงานส่วนที่เกี่ยวข้องตามจุดยืนยุทธศาสตร์ที่กำหนด ดังนี้

1) การพัฒนาด้านคนและชุมชน

- 1.1 ป้องกันเด็ก เยาวชน และประชาชนทั่วไปไม่ให้เข้าไปยุ่งเกี่ยวกับยาเสพติด และร่วมป้องกันการแพร่ระบาดของยาเสพติดในชุมชน
- 1.2 ปกป้องเทิดทูนสถาบันพระมหากษัตริย์ และเพื่อเฉลิมฉลองในโอกาสอันสำคัญหรือวันสำคัญของชาติ
- 1.3 เตรียมความพร้อมในการป้องกันและสามารถบรรเทาสาธารณภัยที่อาจเกิดขึ้นในชุมชนได้อย่างทันเวลา และลดอัตราการเกิดความเสียหายให้ลดน้อยลง รวมถึงการดำเนินงานป้องกันและเสริมสร้างความปลอดภัยในชีวิตและทรัพย์สินให้กับประชาชน
- 1.4 สนับสนุนประชาชนทุกภาคส่วนให้มีส่วนร่วมในการพัฒนาและตรวจสอบการทำงานของภาครัฐ สนับสนุนการรวมกลุ่มเพื่อการพัฒนา และส่งเสริมให้ประชาชนมีความรู้ความเข้าใจเกี่ยวกับการเมืองและการบริหาร

1.5 พัฒนาการศึกษามหาวิทยาลัยให้เป็นที่ไปตามแนวทางแผนพัฒนาเศรษฐกิจและสังคมแห่งชาติ / พระราชบัญญัติการศึกษาแห่งชาติ พ.ศ. 2542 และที่แก้ไขเพิ่มเติม ถึงฉบับที่ 2 พ.ศ. 2545 มาตรา 41 และส่งเสริมการเพิ่มขีดความสามารถการเรียนรู้ของทรัพยากรมนุษย์ในชุมชนเพื่อรองรับการรวมกลุ่มของประเทศในแถบ ASEAN และกลุ่มประเทศภาคีพัฒนาอื่นๆ รวมถึงการปรับตัวเข้าสู่นวัตกรรม Thailand 4.0

1.6 พัฒนาระบบสาธารณสุขชุมชนให้ได้มาตรฐาน

1.7 พัฒนาระบบสวัสดิการชุมชนสำหรับเด็ก เยาวชน ผู้สูงอายุ ผู้ป่วยโรคเอดส์ ประชาชนผู้ด้อยโอกาส และประชาชนทั่วไปให้มีคุณภาพชีวิตที่ดีขึ้น

1.8 พัฒนาด้านการกีฬาและส่งเสริมกิจกรรมนันทนาการชุมชนสำหรับเด็ก เยาวชน และประชาชนทั่วไปให้เกิดประโยชน์

1.9 ส่งเสริมพัฒนาศักยภาพการท่องเที่ยวของตำบล / อำเภอหนองม่วง และจังหวัด

ลพบุรี

1.10 อนุรักษ์ สืบสาน การศาสนา ศิลปะ วัฒนธรรม ขนบธรรมเนียม ประเพณี ภูมิปัญญาท้องถิ่นให้คงอยู่ชุมชนตลอดไป และร่วมส่งเสริมการท่องเที่ยวของจังหวัด

2) การพัฒนาด้านเศรษฐกิจ

2.1 สนับสนุน ส่งเสริมความเข้มแข็งของชุมชนทางด้านเศรษฐกิจ การอาชีพ ทั้งระดับบุคคล (เด็ก เยาวชน และประชาชนทั่วไป) ครอบครัว และระดับชุมชน

2.2 ส่งเสริมศักยภาพผลิตภัณฑ์ชุมชน และกลุ่มอาชีพ

2.3 ส่งเสริมให้ประชาชนประยุกต์ใช้หลักปรัชญาเศรษฐกิจพอเพียงมาใช้ในการดำรงชีวิต

3) พัฒนางานระบบโครงสร้างพื้นฐาน และสาธารณูปโภค – สาธารณูปการ

3.1 พัฒนาเส้นทางคมนาคมภายในตำบลบัวชุมให้ได้มาตรฐาน เพื่อการสัญจรไป-มา และการขนส่งผลผลิตทางการเกษตรสะดวกรวดเร็ว

3.2 พัฒนาระบบสาธารณูปโภคและสาธารณูปการในตำบลบัวชุมให้ได้มาตรฐานและทั่วถึง

3.3 พัฒนาโครงสร้างพื้นฐานอื่นๆในชุมชนให้ได้มาตรฐาน

4) การพัฒนาด้านทรัพยากรธรรมชาติและสิ่งแวดล้อม

4.1 พัฒนาแหล่งน้ำในการอุปโภคบริโภคและเพื่อการเกษตร

4.2 ส่งเสริม สนับสนุนการอนุรักษ์ทรัพยากรธรรมชาติและสิ่งแวดล้อม อันเป็นที่พึงปรารถนาให้เกิดขึ้นร่วมกันของคนในชุมชน นำไปสู่ชุมชนที่น่าอยู่

5) พัฒนางานด้านการบริหารจัดการองค์กร

- พัฒนาบุคลากร เครื่องมือเครื่องใช้ สถานที่ และระบบการบริหารจัดการขององค์กรบริหารส่วนตำบลบัวชุมให้มีประสิทธิภาพ ประสิทธิผล เพียงพอ และเพื่อให้ประชาชนได้รับการบริการที่รวดเร็วและมีคุณภาพ

2.8 ความเชื่อมโยงของยุทธศาสตร์ในภาพรวม

จากโครงสร้างความเชื่อมโยงยุทธศาสตร์การพัฒนาจังหวัดลพบุรี ยุทธศาสตร์การพัฒนาขององค์กรปกครองส่วนท้องถิ่นในเขตจังหวัดลพบุรี และยุทธศาสตร์การพัฒนาขององค์กรบริหารส่วนตำบลบัวชุมสามารถเชื่อมโยงความสัมพันธ์ของยุทธศาสตร์ในภาพรวมได้ ดังนี้

ยุทธศาสตร์ที่ 1 ยุทธศาสตร์การพัฒนาด้านโครงสร้างพื้นฐาน

มีวัตถุประสงค์ คือ

1.1.1 เพื่อพัฒนาเส้นทางคมนาคมภายในตำบลบัวชุมให้ได้มาตรฐาน เพื่อการสัญจรไป-มา และการขนส่งผลผลิตทางการเกษตรสะดวกรวดเร็ว

1.1.2 เพื่อพัฒนาระบบสาธารณูปโภคและสาธารณูปการในตำบลบัวชุมให้ได้มาตรฐานและทั่วถึง

1.1.3 เพื่อพัฒนาแหล่งน้ำในการอุปโภคบริโภค

แสดงความสอดคล้องกับยุทธศาสตร์จังหวัดลพบุรีที่ 1 สร้างมูลค่าเพิ่มด้านอาหารปลอดภัย และสอดคล้องกับยุทธศาสตร์การพัฒนาขององค์กรปกครองส่วนท้องถิ่นในเขตจังหวัดลพบุรี ยุทธศาสตร์การพัฒนาศักยภาพทางเศรษฐกิจเชิงสร้างสรรค์

ยุทธศาสตร์ที่ 2 ยุทธศาสตร์การส่งเสริมคุณภาพชีวิต

มีวัตถุประสงค์ คือ

2.1.1 เพื่อพัฒนาการศึกษาในชุมชนให้เป็นไปตามกลยุทธ์แผนพัฒนาเศรษฐกิจและสังคมแห่งชาติ / พระราชบัญญัติการศึกษาแห่งชาติ พ.ศ. 2542 และที่แก้ไขเพิ่มเติม ถึงฉบับที่ 2 พ.ศ. 2545 มาตรา 41 รวมถึงส่งเสริมการเพิ่มขีดความสามารถการเรียนรู้ของทรัพยากรมนุษย์ในชุมชนเพื่อรองรับการรวมกลุ่มของประเทศในแถบ ASEAN และกลุ่มประเทศภาคีพัฒนาอื่นๆ

2.1.2 เพื่อพัฒนาระบบสวัสดิการชุมชนสำหรับเด็ก เยาวชน ผู้สูงอายุ ผู้ป่วยโรคเอดส์ ประชาชนผู้ด้อยโอกาส และประชาชนทั่วไปให้มีคุณภาพชีวิตที่ดีขึ้น

2.1.3 เพื่อพัฒนาระบบสาธารณสุขชุมชนให้ได้มาตรฐาน

2.1.4 เพื่อพัฒนาด้านการกีฬาและส่งเสริมกิจกรรมนันทนาการชุมชนสำหรับเด็ก เยาวชน และประชาชนทั่วไปให้เกิดประโยชน์

2.1.5 เพื่อส่งเสริมศักยภาพผลิตภัณฑชุมชน และกลุ่มอาชีพ

2.1.6 เพื่อส่งเสริมให้ประชาชนประยุกต์ใช้หลักปรัชญาเศรษฐกิจพอเพียงมาใช้ในการดำรงชีวิต

2.1.7 เพื่อส่งเสริมให้ประชาชนประยุกต์ใช้นวัตกรรมในการเพิ่มมูลค่าสินค้าและบริการชุมชน (สนับสนุนนโยบาย Thailand 4.0)

แสดงความสอดคล้องกับยุทธศาสตร์จังหวัดลพบุรีที่ 3 พัฒนาลพบุรีเมืองสะอาด สังคมคุณภาพ และความสงบสุขของบ้านเมือง และสอดคล้องกับยุทธศาสตร์การพัฒนาขององค์กรปกครองส่วนท้องถิ่นในเขตจังหวัดลพบุรี ยุทธศาสตร์การเพิ่มขีดความสามารถทางการศึกษาและพัฒนาคุณภาพชีวิต

ยุทธศาสตร์ที่ 3 ยุทธศาสตร์การจัดระเบียบสังคมและการรักษาความสงบเรียบร้อย

มีวัตถุประสงค์ คือ

3.1.1 เพื่อป้องกันเด็ก เยาวชน และประชาชนทั่วไปไม่ให้เข้าไปยุ่งเกี่ยวกับยาเสพติด และร่วมป้องกันการแพร่ระบาดของยาเสพติด ปัญหาสังคมอื่นในชุมชน

3.1.2 เพื่อปกป้องเทิดทูนสถาบันพระมหากษัตริย์ และเพื่อเฉลิมฉลองในโอกาสอันสำคัญ หรือวันสำคัญของชาติ

3.1.3 เพื่อเตรียมความพร้อมในการป้องกันและสามารถบรรเทาสาธารณภัยที่อาจจะเกิดขึ้นในชุมชนได้อย่างทันเวลา และลดอัตราการเกิดความเสียหายให้ลดน้อยลงรวมถึงการดำเนินงานป้องกันและเสริมสร้างความปลอดภัยในชีวิตและทรัพย์สินให้กับประชาชน

3.1.4 เพื่อสนับสนุนประชาชนทุกภาคส่วนให้มีส่วนร่วมในการพัฒนาและตรวจสอบการทำงานของภาครัฐ สนับสนุนการรวมกลุ่มเพื่อการพัฒนา และส่งเสริมให้ประชาชนมีความรู้ความเข้าใจเกี่ยวกับการเมืองและการบริหาร

แสดงความสอดคล้องกับยุทธศาสตร์จังหวัดลพบุรีที่ 3 พัฒนาลพบุรีเมืองสะอาด สังคมคุณภาพ และความสงบสุขของบ้านเมือง และสอดคล้องกับยุทธศาสตร์การพัฒนาขององค์กรปกครองส่วนท้องถิ่นในเขตจังหวัดลพบุรี ยุทธศาสตร์การเพิ่มขีดความสามารถทางการศึกษาและพัฒนาคุณภาพชีวิต

ยุทธศาสตร์ที่ 4 ยุทธศาสตร์ส่งเสริมการศาสนา ศิลปะ วัฒนธรรม ประเพณี กีฬาและนันทนาการ ภูมิปัญญาท้องถิ่น และการท่องเที่ยว

มีวัตถุประสงค์ คือ

4.1.1 อนุรักษ์ สืบสาน การศาสนา ศิลปะ วัฒนธรรม ขนบธรรมเนียม ประเพณี ภูมิปัญญาท้องถิ่นให้คงคู่ชุมชนตลอดไป

4.1.2 เพื่อพัฒนาศักยภาพการท่องเที่ยวของตำบล/อำเภอ และจังหวัดลพบุรี

แสดงความสอดคล้องกับยุทธศาสตร์จังหวัดลพบุรีที่ 2 บริหารจัดการท่องเที่ยวเชิงสร้างสรรค์ และสอดคล้องกับยุทธศาสตร์การพัฒนาขององค์กรปกครองส่วนท้องถิ่นในเขตจังหวัดลพบุรี ยุทธศาสตร์บริหารจัดการด้านการท่องเที่ยว และ ยุทธศาสตร์เพิ่มขีดความสามารถทางการศึกษาและพัฒนาคุณภาพชีวิต

ยุทธศาสตร์ที่ 5 ยุทธศาสตร์การพัฒนาทรัพยากรธรรมชาติ แหล่งน้ำ และบริหารจัดการสิ่งแวดล้อมชุมชน

มีวัตถุประสงค์เพื่อส่งเสริม สนับสนุนการอนุรักษ์ทรัพยากรธรรมชาติและสิ่งแวดล้อม อันเป็นที่พึงปรารถนาให้เกิดขึ้นร่วมกันของคนในชุมชน นำไปสู่ชุมชนที่น่าอยู่

แสดงความสอดคล้องกับยุทธศาสตร์จังหวัดลพบุรีที่ 3 พัฒนาลพบุรีเมืองสะอาด สังคมคุณภาพ และความสงบสุขของบ้านเมือง และสอดคล้องกับยุทธศาสตร์การพัฒนาขององค์กรปกครองส่วนท้องถิ่นในเขตจังหวัดลพบุรี ยุทธศาสตร์บริหารทรัพยากรธรรมชาติและสิ่งแวดล้อมที่ยั่งยืน

ยุทธศาสตร์ที่ 6 ยุทธศาสตร์การบริหารจัดการองค์กรตามหลักธรรมาภิบาล

มีวัตถุประสงค์เพื่อพัฒนาบุคลากร เครื่องมือเครื่องใช้ สถานที่ และระบบการบริหารจัดการขององค์การบริหารส่วนตำบลบัวชุมให้มีประสิทธิภาพ ประสิทธิผล เพียงพอ และเพื่อให้ประชาชนได้รับการบริการที่รวดเร็ว

แสดงความสอดคล้องกับยุทธศาสตร์จังหวัดลพบุรีที่ 3 พัฒนาลพบุรีเมืองสะอาด สังคมคุณภาพ และความสงบสุขของบ้านเมือง และสอดคล้องกับยุทธศาสตร์การพัฒนาขององค์กรปกครองส่วนท้องถิ่นในเขตจังหวัดลพบุรี ยุทธศาสตร์การบริหารจัดการองค์กรปกครองส่วนท้องถิ่นให้มีประสิทธิภาพ

3. การวิเคราะห์เพื่อพัฒนาท้องถิ่น

3.1 การวิเคราะห์กรอบการจัดทำยุทธศาสตร์ขององค์การบริหารส่วนตำบลบัวชุม

ผลการวิเคราะห์สภาพแวดล้อมและศักยภาพการพัฒนาขององค์การบริหารส่วนตำบลบัวชุม โดยการทำ SWOT Analysis วิเคราะห์จุดแข็ง จุดอ่อน โอกาส อุปสรรค ทั้งภายในและภายนอก มีดังนี้

ปัจจัยภายใน

1. จุดแข็ง (Strengths)

1. ระบบการบริหาร
 - มีการจัดโครงสร้างภายในที่เหมาะสมสอดคล้องกับภารกิจ
 - มีการแบ่งแยก มอบหมายหน้าที่รับผิดชอบที่ชัดเจน
 - บริหารจัดการโดยยึดหลักธรรมาภิบาล
 - ส่งเสริมการมีส่วนร่วมของประชาชนในรูปแบบประชาคม
2. อัตรากำลังพนักงานส่วนตำบล ลูกจ้างประจำ และพนักงานจ้าง
 - บุคลากรมีความรู้ความสามารถในการปฏิบัติงานในระดับดี
 - มีการจัดส่งบุคลากรเข้ารับการฝึกอบรมอย่างต่อเนื่อง
 - มีแผนอัตรากำลังที่เหมาะสมกับโครงสร้างอำนาจหน้าที่
3. การเงิน งบประมาณ
 - พัฒนารายได้โดยการปรับปรุงแหล่งรายได้และระบบจัดเก็บภาษี
 - การใช้จ่ายเงินงบประมาณเป็นไปอย่างมีประสิทธิภาพและบรรลุเป้าหมาย
4. ศักยภาพของชุมชนและพื้นที่
 - มีกลุ่มอาชีพ
 - มีกลุ่มออมทรัพย์และกองทุนหมู่บ้านทุกหมู่บ้าน
 - มีบุคลากรจากหน่วยงานของรัฐและองค์กรเอกชนที่อยู่ในพื้นที่ที่มีความรู้ความสามารถนำแนวคิดมาพัฒนาพื้นที่ได้มาก
 - มีเส้นทางติดต่อกับภูมิภาคอื่นอย่างสะดวก

2. จุดอ่อน (Weaknesses)

- 1) ระบบการบริหาร กฎหมาย ระเบียบ ข้อบังคับ มีการแก้ไขเปลี่ยนแปลงอยู่ตลอดเวลาทำให้เจ้าหน้าที่ผู้ปฏิบัติสับสน ขาดความชัดเจน
- 2) การเงิน งบประมาณงบประมาณมีจำนวนจำกัด มีรายได้ที่ได้รับการจัดสรรไม่เพียงพอต่อการพัฒนา
- 3) ขนบธรรมเนียมประเพณี และภูมิปัญญาท้องถิ่น
 - เยาวชนขาดความตระหนักในการเข้าไปมีส่วนร่วมในกิจกรรมทางศาสนา
- 4) ทรัพยากรธรรมชาติและสิ่งแวดล้อม
 - 4.1) ประชาชนขาดความตระหนักในการดูแลและบำรุงรักษาสิ่งแวดล้อมและทรัพยากรธรรมชาติ
 - 4.2) ขาดระบบกำจัดขยะที่ถูกต้อง

ปัจจัยภายนอก

1. โอกาส (Opportunity)

- 1) การแก้ปัญหาความยากจน ปัญหาเสพติด ตามนโยบายของรัฐบาล
- 2) รัฐบาลสนับสนุนโครงการตามแผนยุทธศาสตร์อยู่ดีมีสุข
- 3) ระบบเทคโนโลยีสารสนเทศที่ทันสมัย
- 4) นโยบายของรัฐบาล จังหวัด ที่สนับสนุนส่งเสริมด้านการเกษตร การท่องเที่ยว สอดคล้องกับยุทธศาสตร์ตำบล
- 5) การสร้างความเข้มแข็งตามระบบเศรษฐกิจแบบพอเพียง

2. ปัญหาอุปสรรคหรือข้อจำกัด (Threat)

- 1) กฎหมาย ระเบียบ ข้อบังคับ ขาดความยืดหยุ่นไม่เหมาะสมสอดคล้องกับภารกิจ
- 2) ห้วงระยะเวลาในการจัดสรร เบิกจ่ายเงินอุดหนุนของรัฐบาลล่าช้าไม่แน่นอน
- 3) ผลการถ่ายโอนภารกิจทำให้มีงาน หน้าที่ เพิ่มขึ้นแต่ไม่มีบุคลากรรองรับ
- 4) ค่าครองชีพสูง
- 5) การจัดสรรงบประมาณและระยะการเบิกจ่ายไม่เหมาะสมกับเวลาดำเนินการ
- 6) ภาระหน้าที่เพิ่มมากขึ้น ตามภารกิจที่ได้รับการถ่ายโอน
- 7) ตลาดสินค้าการเกษตรมีความต้องการไม่แน่นอน
- 8) สถานการณ์ทางการเมืองมีความไม่แน่นอน

3.2 การประเมินสถานการณ์สภาพแวดล้อมภายนอกที่เกี่ยวข้อง

3.2.1 การแพร่ระบาดของปัญหาเสพติด

ปัญหาเสพติดในพื้นที่เป็นปัญหาที่องค์การบริหารส่วนตำบลต้องได้รับการสนับสนุนจากหน่วยงานที่เกี่ยวข้องในการเฝ้าระวังปัญหา

3.2.2 การขาดจิตสำนึกรักษ์สิ่งแวดล้อมของประชาชนบางคนหรือบางกลุ่ม

ความตระหนักถึงความมีส่วนร่วมในการอนุรักษ์สิ่งแวดล้อม ในเขตตำบลยังมีการลักทิ้งขยะมูลฝอย/สิ่งปฏิกูลในที่สาธารณะ ริมเส้นทางคมนาคม หรือในคูคลอง เป็นปัญหาที่องค์กรกำลังหามาตรการป้องกันและป้องปรามในอนาคต

3.2.3 การบูรณาการแผนงานจัดการที่ติระหว่าง อบต. กับประชาชน

มีการบูรณาการ เช่น ความต้องการของประชาชนเพื่อให้ อบต. พัฒนาเรื่องเส้นทางคมนาคม แต่มีผลกระทบต่อระบบการวางผังเมืองและระบบการระบายน้ำเป็นต้น ซึ่งในอนาคตนั้นน่าจะมีแนวโน้มสูงขึ้นสาเหตุมาจากประชาชนต้องการความสะดวกสบายในการสัญจร

3.2.4 การวิเคราะห์ผังเมืองรวมในเขตพื้นที่ตำบลบัวชุม

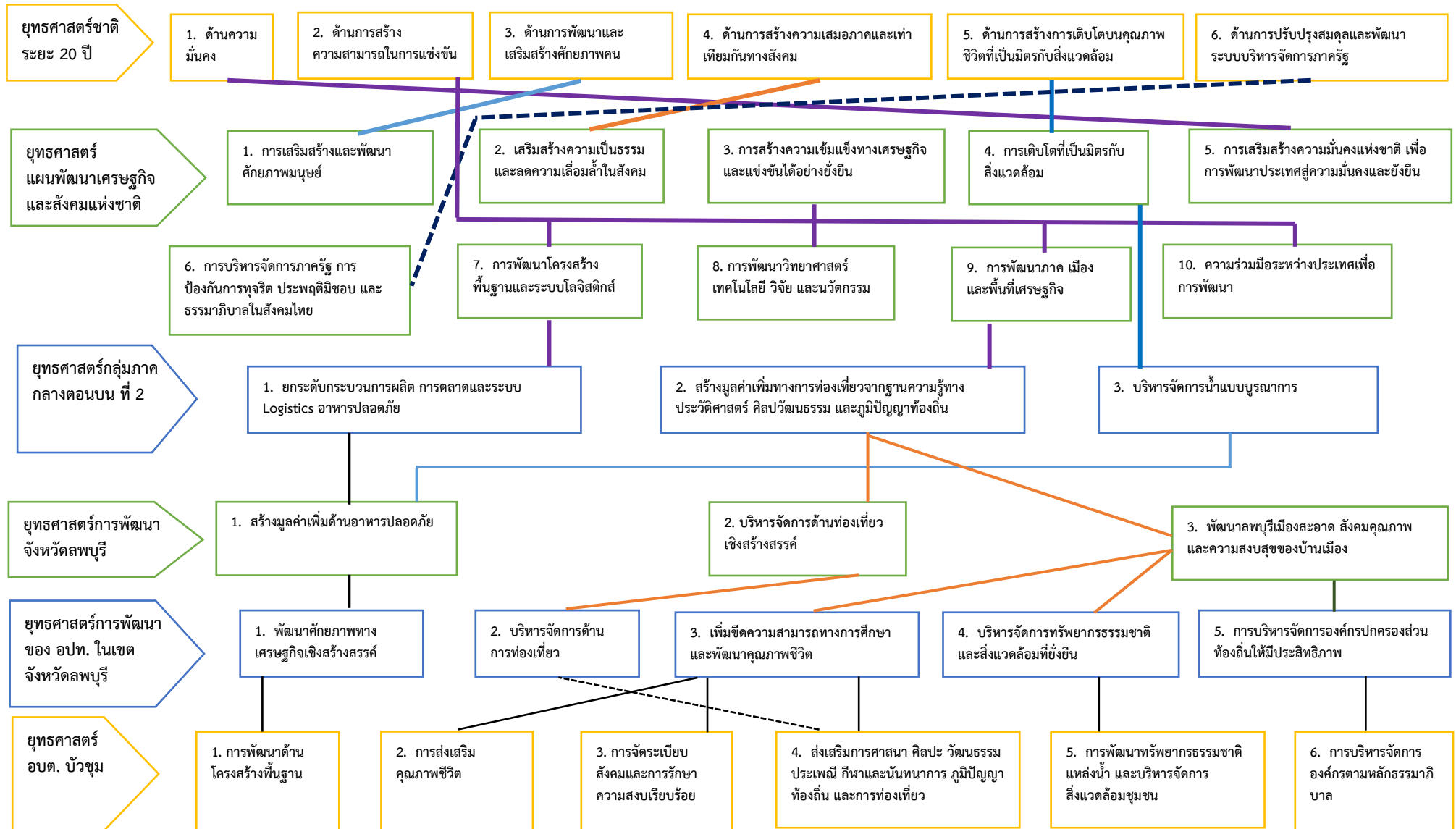
โอกาสในการใช้ประโยชน์จากผังเมืองรวม จากการวิเคราะห์ผังเมืองรวมในเขตพื้นที่ตำบลบัวชุมพบว่า

อนุรักษ์ป่าไม้

- 1) เขตพื้นที่ประมาณร้อยละ 85 เป็นเขตพื้นที่สีเขียวสลับแนวเขตสีขาวเป็นที่ดินประเภท

- 2) ประมาณร้อยละ 15 เป็นเขตพื้นที่สีเขียวประเภทที่ดินชนบทและเกษตรกรรม พื้นที่หมู่ที่ 1 ตำบลบัวชุมใกล้เขตผังเมืองรวมลำานารายณ์

3.3 ความเชื่อมโยงยุทธศาสตร์การพัฒนาจังหวัดกับยุทธศาสตร์การพัฒนาขององค์การบริหารส่วนตำบลบัวชุม



3.4 ความเชื่อมโยงวิสัยทัศน์ ประเด็นยุทธศาสตร์ เป้าประสงค์/เป้าหมายการพัฒนา ขององค์การบริหารส่วนตำบลบัวชุม

วิสัยทัศน์องค์การบริหารส่วนตำบลบัวชุม
 “เป็นชุมชนแห่งความเข้มแข็ง คนมีคุณภาพชีวิตดี สร้างสมดุลสิ่งแวดล้อม พัฒนาด้วยหลักปรัชญาเศรษฐกิจพอเพียงและธรรมาภิบาล”
 (คติพจน์ “เสริมสร้างคุณภาพชีวิต พัฒนาอย่างสมดุล ยึดมั่นคุณธรรม”)



